

新しき街

せんがわ・21



'78.8 創刊号

発行・せんがわまち情報センター

SICCAROL

wakodo baby シッカロール
powder.



ホラ、いつのまにか汗ばんでいますよ。

お手もとのシッカロールを、うっすらそっと……。

吸湿性、発散性、滑沢性など赤ちゃんのお肌の特徴に合わせて、キメ細かく配慮されたファミリーパウダーです。



育児製品の**和光堂**

東京工場 調布市若葉町 2 - 2

☎ 03 - 300 - 0111

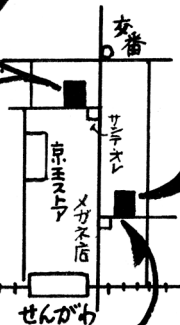
LOURET

伊奈河

新装オープン!

婦人コーディネートショップ

☎ 309-5454



かわいい
子供服の店

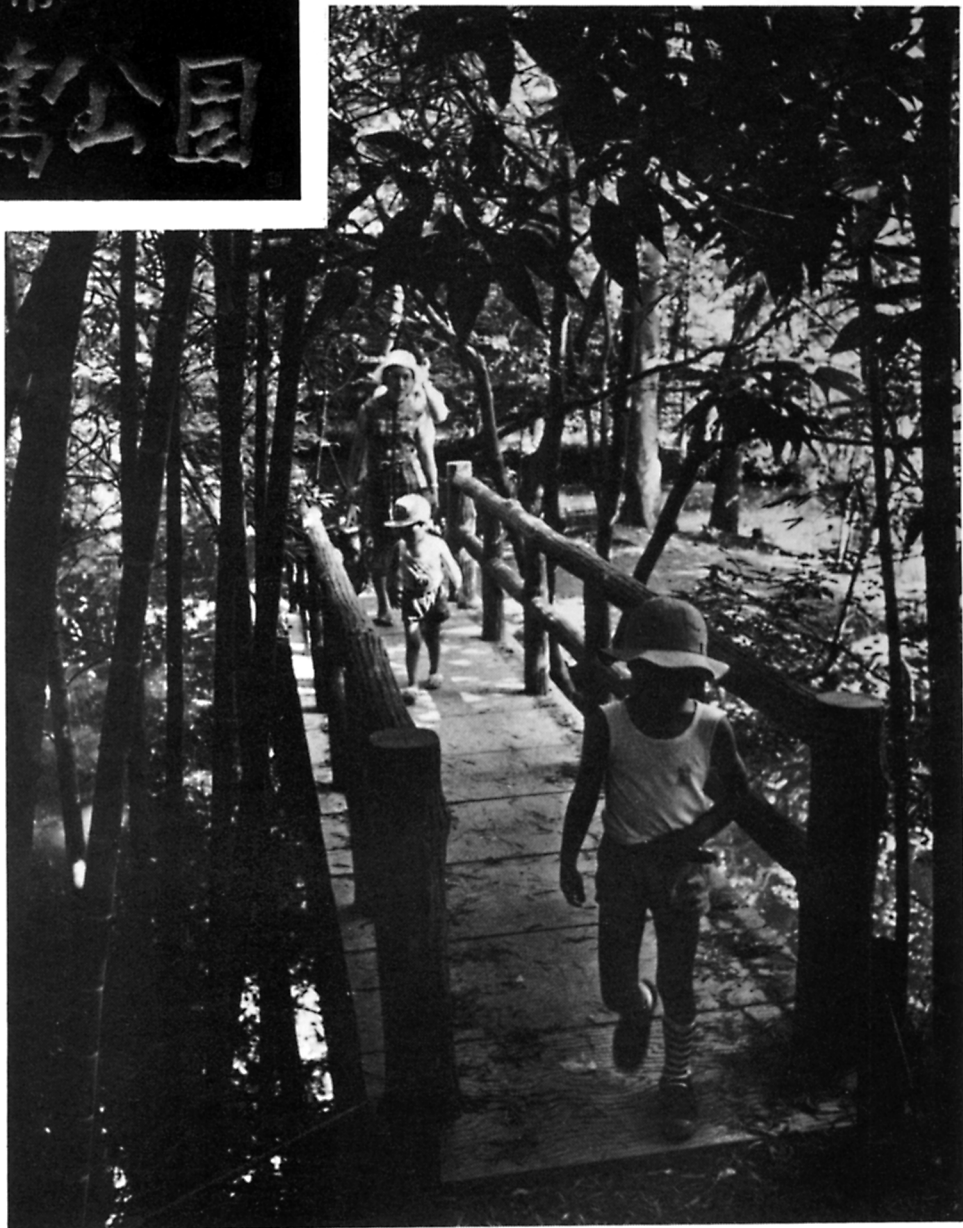
いながわ

LADY'S SHOP ドレス・スーツ 専門

Inagawa

☎ 308-1931

調布市
寶篋公園



人類の最もふかき処に

生命の泉ありて

あふれ出づる

きかいをまてり

その泉

ついにあふれ出でて

我等は村をものにしたいと

心の底から思ふなり

人間の心の生きる村

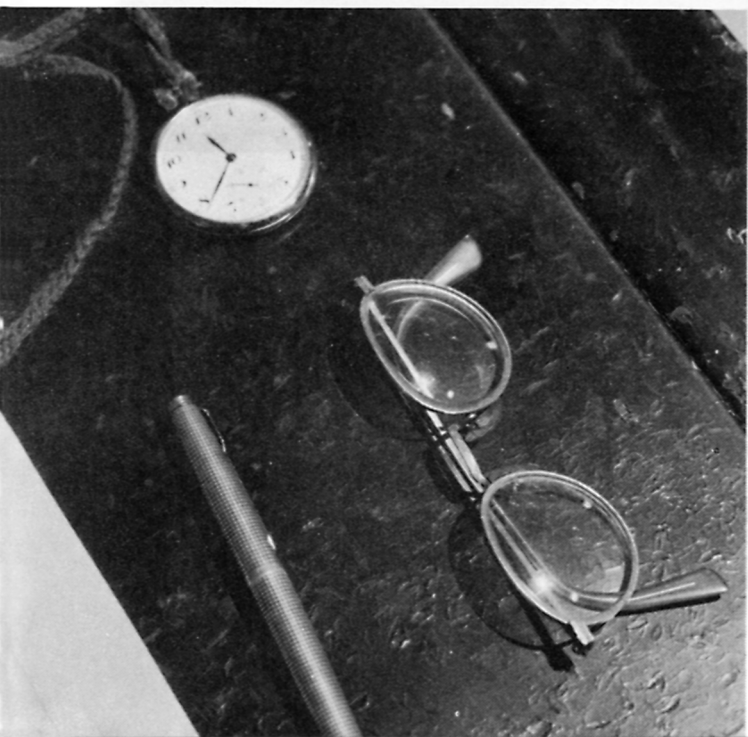
誰でも人間らしく生きられる村

自由を楽しんで平等に生きる

美しき村つくらんと望むなり

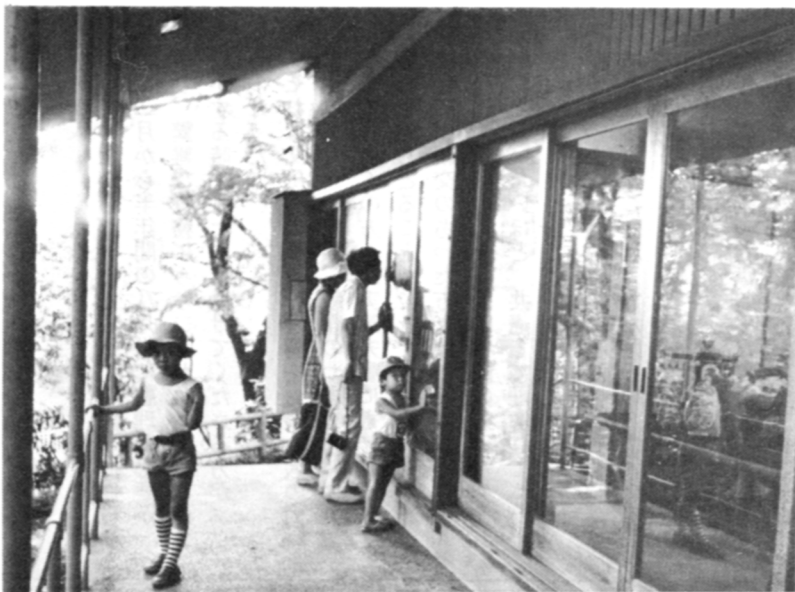
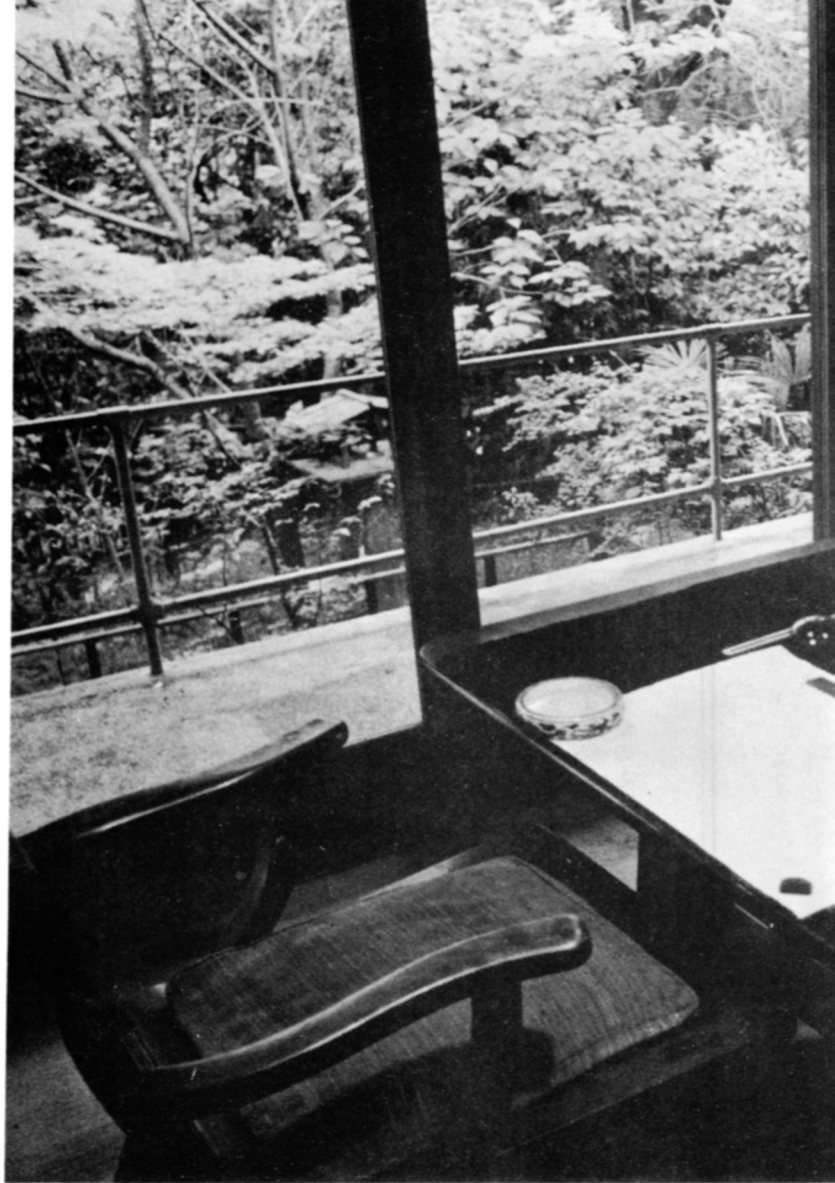
「新しき村の歌」初稿の一節

昭和22年4月8日



実篤氏が「水の湧く地」を求めて、三鷹市牟礼からせんがわに移ってこられたのは昭和30年、ちょうど調布市誕生の年だった。当時はまだ武蔵野のたたずまいそのままに、仙川の丘側には雑木林、そして人間川をはさんで東つづじヶ丘のあたり一面は田圃だったという。そして、この20年余の世の移ろいにもかわらず、この家敷の界隈を武蔵野の面影その

ものとして残していつてくれた。彼の地、埼玉県毛呂山の新しき村の入口に一本の詩標が立っている。「この道より我を生かす道なしこの道を歩く」そして、ここせんがわの「実篤公園」の地に、いかなる詩標が建つべきか、今誰も知らない。しかし、この地を新しき街の鎮守の杜としてとらえ、この道のありかを、せんがわのまちの中に探してみたい。



共有のものとして

武者小路辰子



二年前の五月のみどりは、どういふ訳かおぼえない。その年二月始めに母安子を失い、父実篤を四月始め桜の花びらの散りかかる中に見送ったことは、身にきざんでいるのに、そのあと都庁や調布の市役所などにいそぐ時、雨がさふつと六月の季節を感じた気がする。父母が仙川の家に住んだ晩年の二十年間、必ずどんなに少くとも一週に一ぺんは手伝い（遊び？）に行っていて、いつも庭の季節は父母との話題にのぼるのだった。仙川の庭のながめは、一週間ごとに春の花の木々、若葉、しげみ、もみじとうつり代る微妙な色合いを見せてくれる。鳥、せみ、虫の声と季節の音色を聞くにつけても、水の音は常に何にもあつて聞えてくる。

この自然多き庭を、家と共に公的に残すことは、当然のことであつた。けれど実際問題としては、やはりその場になつてみなければ到底はかり知れないような大変なことでもあつた。母安子が死を自覚して、この庭は地元のものと考えることを基本として遺書をのこしたのも、また娘たち三家族、ことに父母が可愛がつてやまなかつた孫七人も、その二人の重病を日夜案じ、引きつづいた不幸にもたえて処理してきたのも、やはり父実篤の深い愛情のもとに日々感じとつた影響が大きく作

用していたからだつたと思う。現実の問題として二月から半年間の八月中に整理の必要があり、繁雑な責務にうちひしがれるような思いがする時、また必ず助けてくださる方があつたのだつた。

それは父母への深いご理解をもつた人の力による。父への家族、親類のつきぬ思いにもまして、多くの方々が実篤夫妻に寄せて下さる心を感じることができた。村の方を始めとして、親交のあつた方々ばかりでなく、またひろく世間の人々、公的機関の方々も、普遍的と言いたいほど、共通して理解してくださつた。家族としては、ゆきとどかぬことは多くあつたが、共有のものとして、ごく自然に感じられることが、また嬉しい。

父の愛したみどりの五月、父が生をうけた五月十二日に調布市立実篤公園は開かれる。今年の実篤公園の若葉のみどりこそ、眼にも心にも強くしみこんでくるだろう。亡き父母が、かつて見たもの、ふれたものを通して、限りなく人間を自然を、そして生命を讃美してやまなかつた父の思いが、また万人の共有する願ひであることを感じとりたい。

（初出 新しき村「調布市実篤公園・寄付物件 目録」）

せんがわ・21 目次

口絵写真 調布市実篤公園

共有のものとして 武者小路辰子

せんがわまちニティカレンダ― 8月〜9月

わがまち・せんがわ―あなたにとってせんがわとは？

●特集―実篤公園●

開園までの経過と園の紹介

緑陰の実篤公園を訪ねて

実篤公園を考える

わが町内考 高木敏子／今村久米子／木村直司

インタビュ― この夏を元気に―育児のワン・ポイント

子供会ニュース 翔べ!! 仙川っ子

●マップ21● 身近かにあります。こんなお稽古事教室

レポーター・川路ひろみ

仙川文化の小さな拠点群(マップ)

先生から一言―各教室を訪ねて

地域で気楽に教え・習い合いませんか

せんがわショッピングモール

せんがわ界限史 第一回

〃土くささ〃に住みつく 武田順一

公民館・児童館だより 東部公民館／東部児童館

図書館だより 若葉館／緑ヶ丘館

コラム 同人誌『風土派』／仙川のベストセラ―

まちコミ・くちコミ広場

せんがわ私論・公論 桐生 巧／寺尾 研

●資料室● せんがわの〃足〃

アンケートへのご回答から

創刊にあたって／編集後記

●グラビア特集● 人生経験がつくるすばらしき舞台

―新しきファミリ―わざわ座―

わがチーム 若葉サッカークラブ／ビクトリー

表紙デザイン／山岡義典 表紙写真

／加藤純一郎 写真／及川知也

36 35 32 31 30 29 28 26 24 22 21 20 18 17 15 14 13 11 9 6 6 4 2

’78.8 創刊号

発行・せんがわま_ニち_イ情報センター

カレンダー

8 かつ

下 旬	中 旬	上 旬	
<p>8 / 20 8時半～関東村運動場 地区親善ソフトボール大会</p> <p>8 / 中学生水泳大会（四中地区中学生に限る） △青少年対策若葉地区委</p>	<p>8 / 18 ~ 24 若葉小プール開放（若葉小地区 小学児童に限る） 若葉小プール開放運営委</p>	<p>8 / 4 ~ 6 第一広場 盆おどり △入間町一丁目自治会</p>	<p>自治会・子供会・老人会等</p>
<p>8 / 22 10時半～ 子供映画会「怪獣と少年達」 △東部児童館</p>	<p>8 / 19 ~ 21 清里高原サマーキャンプ △東部公民館</p>	<p>8 / 9 19時～・若葉小校庭 広場映画会「ワタリ」上映 △児童会館</p>	<p>行政（公・図・児）関連</p>
		<p>8 / 1 ~ 2 第2なかよし広場 盆おどり △仙川商店街協同組青年部 8 / 3 阿波踊り 駅前商店街通り △仙川商店街協同組青年部</p>	<p>商店会・企業関連</p>
<p>8 / 20 9時～多摩川児童公園 消防団夏期特別訓練</p> <p>8 / 21 ミス東京コンテスト応募締切日 △市広報課</p>	<p>8 / 13 8時～ みんなで歩こう（コース 公民館 ―実篤公園―明照院―国領） △歩く会 82・6548 8 / 14 ~ 17 五日市深沢荘 ガキーズキャンプ △レオクラブ</p>	<p>8 / 1 ~ 30 新宿西口画廊いづみ 新しき村生活と美術創立六十周年展 △新しき村</p>	<p>一般サークル・グループ他</p>

	下 旬	中 旬	上 旬
自治会・子供会・老人会等	<p>9/27 第一なかよし広場 もちつき大会 △仙川おまつり実行委</p> <p>9/27～28 八幡神社例祭</p>		
行政（公・図・児）関連	<p>9/24 10時半～11時半 小学生読書会「たべものの記」 △若葉図書館</p>		<p>9/3 9時～ 市民プール 市民体育祭水泳競技大会 △市体育課</p> <p>9/8 15時～15時半 おはなし会「おいしいおかゆ」 △若葉図書館</p> <p>9/10 10時～11時半 中学生読書会「お菓子放浪記」 △若葉図書館</p>
商店会・企業関連			
一般サークル・グループ他		<p>9/12 東京自治会館（府中） ミス東京コンテスト多摩予選 ―予選でミス調布決定</p>	<p>9/10 写真コンテスト応募締切日 テーマ―市内の盆踊大会 △市広報課</p>

わかまちせんがわ

あなたにとくて
せんがわとは？



●成瀬弘一さんー仙川駅駅掌

駅近くに三つも学校があるので、ハッ
ラツとした若いお嬢さんが多く、とて
も楽しい町ですね。最近は大鷹公園が
できて、遠く静岡、山梨あたりから年
配のお客さんがたくさんみえるよう
になりました。改札口で道案内をしたり、
パンフレットをさし上げたりと、私た
ちも張り切ってお世話しています。

●藤岡則子さんー太学四年・入間町

仙川には五つの時から住んでいるので
すが、この町は、古い物も新しい物も
あるけれど、調和がとれていなくて中
途半端な町だと思えます。だけど文化
人が多い町なのだから、多勢で何かを
楽しむ場が欲しい。これは、この町の
変化の基点になると思います。



●浅茅陽子さんー女優

魚屋さんの隣に、チョットすてきなド
レスブティック。励しい私には生活と
ファッションがバランスよく密着して
いる仙川がとてもピッタリな感じがし
ます。

●伊藤義男さんー農業・仙川

私は仙川生まれの仙川育ち、わが家は
私で5、6代目になります。現在三千
坪ほどの畑でキャベツやジャガイモを
作っていますが、周囲の農家は減る一
方でさびしい限り。しかし将来の食糧
危機に備え、新鮮な野菜をすぐに供給
できる近郊農業はぜひ残さなければと
毎日まっ黒になって働いています。

●ミセス・ラガナさんー若葉町

ブエノスアイレスのダウンタウンから
越してきて四年目、『おはようござい
ます』『こんにちわ』と挨拶する人が
たくさんできました。お寺やお庭のス
ペースが多く静かで、子供の学校も近
く、買物も便利な仙川、私は大好きで
す。いつまでも温かい心の通い合う町
であってほしいですね。(語学講師)

Coffee & Food's

ヨットのキャビン
広々とした店内で...

アンカーヒア

パーティ承ります。

仙川町1-12 イチカワ歯科1F ☎307-2611



●堀誠さん—高校二年・上祖師谷
僕は生まれた時から住んでいるので、この町は、僕にとって生活の基点といえると思います。だけど、僕らの世代にとって仙川はものたりないと思いません。買物一つでも若者向けの店は少ないし、劇場にしても、僕らの目をひくものをやっていないんですよ。

●伊藤薫さん—幼稚園園長・仙川
甲州街道沿いで代々農業をやってきましたが、私の身体が弱かったことと、この地域での要望が強かったこともあって、父が本園を創立した。元氣・勇氣・根氣をモットーに子供の将来のための基礎づくりのお手伝いをしています。仙川全体の新しい親睦が生れる、いろんなグループ団体の発表会が欲しいね。

●草地京子さん—主婦
私の家は武者小路実篤先生のお宅（実篤公園）のすぐ近くです。その著作に感動して先生の近くにせがひでも住もうと思いいち、先生の来られた翌年越してきたのです。念願かなってやっと先生にお目にかかれた時は感激でした。私にとってここ仙川は生涯の師にめぐりあえたありがたい町なのです。



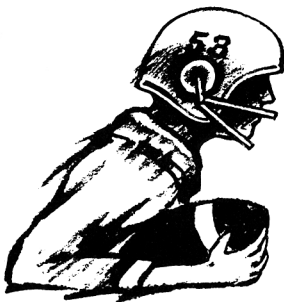
●中畑清さん—巨人軍内野手
東京であって東京でない親しきだね。試合後、「ぶあぶあ」で、野球を肴に一杯。草野球から明大、駒大、うちの仲間等とやり合うんだ。屈託なくのんびり賑やかに顔をつき合わせていれる雰囲気そのままの仙川っていうところ。その畑ね、自分のものならと思う。あそばせとくのもつたいないよ。

●飯田敬子さん—会社員・上祖師谷
思い出の宝石箱。新緑の頃真新しい制服に身を堅め、希望に胸をふくらませ通った思い出。にきびの臭いのする街。

●田谷桂子さん—会社員・上祖師谷
仙川・我町。一七年間の思い出。プラタナスの中に、若いこだまが響く。町の片隅から人々の笑い声が聞える。

SPORTING GOODS

仙川スポーツ



10:00~20:00

第1・第3火曜定休 仙川町 1-12-12 ☎300-0605

篤公園



開園までの経過と園の紹介

調布市若葉町の故武者小路実篤氏
邸が氏の誕生日である五月十二日、
都民の憩いの場「調布市 実篤公園」
としてオープンした。この公園は一
昨年四月死去された実篤氏の遺志に
より遺族から寄贈を受けた同邸を調
布市が公園化したものである。

昨年二月初め二カ月にわたる公園
化工事がはじめられたが、工事に先
立ち市では近隣住民に対し数度にわ
たり工事計画案を示すとともに公園
化に対する要望を聴取するなど気遣
いを示した。一方地元では「実篤公
園の活きた運営を考える」というテ
ーマのシンポジウムが東部公民館で
開かれるなど関心が昂まっていった。
工事は自然を愛した故人の意志を
尊重し、建物 庭、池など実篤氏が
毎朝夕散歩された当時の自然をその
まま残すことにし、最小限の工事に
とどめるかたちで行われたが、園内
の整備もほとんど終えた昨年四月、
管理棟を建設するため同園東端の正
面入り口付近を掘り起したところ、
縄文土器片、細石刃、焼き石（石を

加熱し蒸焼き料理に使う）などが発
見され、遺跡発掘調査のため工事は
一時ストップすることになった。調
査は半年以上におよんだが、昨年十
一月遺跡の埋蔵保存の方針が決まり、
今年初め管理棟建設の工事が再開さ
れ、四月末工事、園内の整備も全て
完了し、実篤氏の誕生日である五月
十二日開園の運びにたったのであ
る。

晩年がしのばれる

「終の住処」をめぐって

しかし開園以来二カ月を経た七月
十二日現在、すでに一万五千人を超
える入園者があり、杖をつきながら
の老夫婦、ピクニックスタイルの若
いカップル、カメラと水筒を肩にし
た家族連れなど幅広い人気を博して
いるようである。実篤氏は晩年は池
と泉のある土地で暮したいと願っ
ておられたが、昭和二十九年ついに、
この調布、仙川（若葉町）の土地を
探し当て、翌三十年に三鷹から仙川
へ移ってこられたのである。調布市

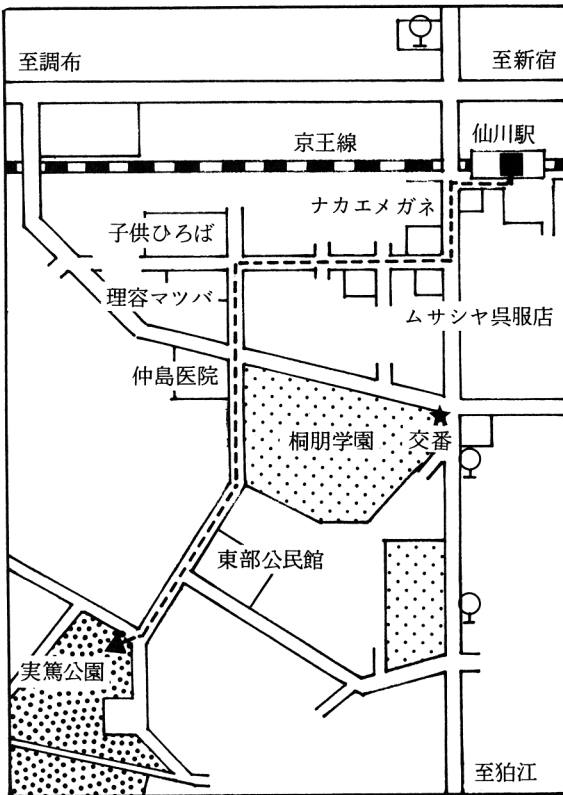
が昭和四〇年、市制十周年を記念し
て発行した市勢要覧に「調布の一市
民として」と題し仙川へ移った当時
の心境を次のように回顧している。

「：僕は子供の時から水のあると
ころに住みたいと思っていた。それ
で友人に水のある所はないかと探し
てもらい案内されたのが今の土地で、
一見して気に入る、ここを仕事場兼
仕事完成の地として選んだわけで未
来のことはわからないが、今のとこ
ろここで死ぬつもりでいます。」

老境に入ってなお意気盛んな仕事
への情熱をほとばしらせておられる
とともに「終の住処」として仙川の
地を見出し出されたよろこびがしのば
れる。

その頃（昭和三十年調布市誕生）
の付近は滝坂から成城方面につづく
緑の崖、いわゆる武蔵野面の一端に
あたっており、雑木林も多く、武蔵
野のたたずまいが多く残っていた。
西面には入間川の流れを挟んで南北
に人間田圃が広がっており、まぶし
く輝く水面には鴨がいた。

実篤 特集



所在地、調布市若葉町1丁目23番地20
実篤公園管理事務所、TEL03(300)7607

かくして実篤氏は以来二〇年余、この仙川の地で文学者としてよりも画家としての仕事を軸に活躍をつづけられた。また武蔵野の自然を賞で、邸内の一木一草、一鳥一尾にいたるまでを慈しむ悠々自適の生活を送られたのであるが、一昨年二月最愛の安子夫人に先立たれ、氏もあとを追うように同じ年の四月九日、おりから散りしきる庭の桜の花とともに九十才の天寿をまっとうされたのである。

親近感をもって接してきた近隣では実篤氏夫妻の死去を悼く哀惜する

とともに、この後の邸域の自然がどうなってしまうのかひそかに危惧したのであるが、間もない六月に入つて遺族の方々から邸域のすべてが市に寄贈される旨報せられると心から

快い水の落ちる音……がまびすしい鳥の声……

実篤氏が住まったこの邸域は、氏が移ってこられるまでは「滝坂皇大神宮」というお社があった由緒ある土地で、公園の入口左手のすぐ崖上に見える小さな祠がそのお社の今の姿であるという。

お馴染みの字体による「武者小路実篤」の標札は梅原龍三郎画伯の力強い直筆を彫つた。調布市 実篤公園」に変っている。管理事務所の受付を通るとすぐ右手にベンチの置かれた広場があり、左手のなだらかな下り坂(苔坂)に足を運ぶともう雑木林の茂る切通しである。モウソウダケが密生する園内は起伏に富み適度の運動になる散策地である。切通しの小道は実篤氏の居宅の前へさしかかる。玄関前にひっそりとおかれた可愛らしいお地藏さんや埴輪が訪れる人を迎えてくれる。和みの微笑みを残し玄関前を通り居宅の横手へまわると、敷地を二分している市道の下を新たに通したトンネルがあり、

安堵し、遺族の方々の好意に謝したのである。第三者の手に渡ればたちまちにして土地は造成され開発されてしまふであろうことを懸念していたからである。

それをくぐると最も広い鯉の池へで

池は四段になっていて、上から湧水の池、あずまやの池、鯉の池、小さいはけ池となっている。鯉の池は子供らの楽しい遊び場だ。右回りに歩いて橋を渡ると、快く水の落ちる音が聞えてくる。あずまやの池から落ちるこの水は清く冷たい。中の島で一休みし、二つ目の橋を渡ると京都の嵯峨野の竹林を思わせる小径に出会う。そこをたどり再びもとのトンネルをくぐり、歩を右へると居宅の書斎前のテラスに出る。

そこから生前の氏の仕事をガラス越しに望むのである。氏の大きな写真が掲額された下の机の上には画材とともにカボチャ、コダマ西瓜、筍、リンゴ、ジャガイモ、トマト、ナスなどが無造作に置いてある。「勉強、勉強、勉強、勉強のみよく奇蹟を生む」と書いた色紙が置いてあるがあまりにも有名な銘である。夫

妻の亡くなられたのがこの奥の部屋かと胸を悼めながら足をあずまの池へ運ぶ。

先の二つの橋とこの池のあずまやは木を組んで造られていたが老朽化していて公開するには危険なためコンクリートに造り替えられた。いずれも自然の木を思わせる擬木を用い、細かい神経を遣って作業されているが、この公園化に際しての最も工事らしい工事であったろう。いまこのあずまの池に鯉はいるが、コンクリートのあくが抜ければ再び放たれるのであろう。鬱蒼とした樹木に覆われてこの池の辺りからは空の色は見えない。園内はほとんど手を入れない自然の姿で、一五〇本を超す常緑、落葉の樹々が密生しており、周遊してこれらの植物の名をズバリいい切れる人が何人いるであろうか。杉、こぶし、椿、朴の木、泰山木、桜、梅、レンギョウ、松、大手マリの白い花、百日紅等々。

樹々の間を飛び交う野鳥も多く、工事中一時姿を消していた野鳥も再び戻ってきている。今その種類は三十種以上といわれ、朝夕はここをねぐらにする鳥の声でひとときわかまびすしくなるのである。夏のひとときは蛇や蛙に出会うこともあるだろう。

湧水の池は小さいがここに湧く水が昔は入間川の水とともに入間田圃を潤していたというから、貴重な水源であったに違いない。

再びもとの玄関前にでると周遊は終りであるが、そのベンチに腰をおろして園内での足取りをふりかえってみる。近代文学館の小田切進さんはある新聞に「池にそって竹林の小径があり、遠く人里離れた山の中へきた趣」とこの園を賞でておられ

武者小路さんらしい記念館づくりを……

園を出たらず右折して先の祠を詣でるとよい。その眼下、金網越しに園の全景がひろがる。湧水の池が十二、三メートル真下の崖底に見える。冬に葉が落ちた頃急崖の上に立つと、園のはるか彼方左に大山連峰、そして正面に丹沢山塊が、そしてさらにその向こうに白雪の霊峰富士をながめることができる。そして遠く近く調布の街なみのネオンが見えがくれする様は、熱海の夜景をホウフツさせる美しさだと教えてくれた人が居た。その人はここからながめる景色を深大寺、多摩川とならぶ調布三景の一つと称していた。

こうして公園を一周したあと、ふと気になることはやがて園の南側

るが、夏は清涼な大気と十分な湿度をもたらし、冬は落葉して薄日が庭にそそぎ、さらに新緑、黄落の情趣がうかがえる静かな散歩地ともいえるよう。また文学者として画家としてまた思想家としての実篤氏の面影をしのぶすがにもしたいものだ。ただ見物用の公園でなく、一人で人生を考え、みんな語り合える場としても相応しい公園であると訪れた誰しもが思いをいたすであろう。

の空き地に建設予定されている記念資料館のことである。小田切進さんは先の新聞に次のような期待の言葉を載せておられるので最後に紹介したい。

「大正の文学、美術だけでなく、日本のデモクラシーの歴史にはかり知れないほどの画期的な役割をはたした武者小路さんの人と仕事にふさわしい記念館と公園がせっかく実現したのであるから、市は役人仕事にしてしまわずに市の誇りとしてさらに立派な資料館をつくり、個人の文学者を記念する仕方の理想的なあり方を示してもらいたい。同じ市に住む住民としてもこれを大切にしてゆきたい。」

(佐々木孝一)

仙川のオアシス・レンガの館・川原ビル

昨年12月新装オープン!



本・雑誌・教科書・紙・文房具
豊富な品揃え、広い店内
一度御来店下さい。

神代書店

桐朋学園前

☎ 300-5633

緑陰の実篤公園を訪ねて

薫風や 遺愛の椅子に彩にじみ みつ
主なき 鯉の背に浮く 竹落葉 嶺百世
中の島 橋を渡ればえこの花 富士子

これは、俳句愛好の入園者が公園の印象を句に込めて園の管理事務所に寄せられたものである。

去る五月十二日開園以来、入園者の数は、早くも一万五千人に達した（七月五日現在管理事務所調べ）。武者小路実篤氏の人氣がいかに幅広いものであるかが偲ばれよう。また実篤氏を知らず公園そのものに興味をもって来園された方もあろうが、実篤氏のよすがを否応なしに感得されてしまったであろうと思う。

一日公園に立って、来園中の皆さん方からご感想やご意見をうかがってみました。

（インタビューアー 佐々木孝一）

書斎に面影がほうふつと

うか、洋風好みの人だったんですね。調度品なんか特にね。新しく資料館だけ記念館が出来たっていうけど、この公園にマッチした和風づくりがいいですね。（地元自由業 男）

▲実篤先生の書斎を拝観させていたのだが、質実な先生の面影をほうふつとさせるお部屋でした。先生の大きな写真が掲げられていたが、あたかもそこに先生がいらっしやる思いがした。（小石川 老人）

▲私は先生の愛読者だったんです。静かな公園ですから思索するにはいい所ですわね。でも私は小岩なのではないかな来られないわ。調布の人やご近所の方にはすばらしい公園ができて良かったですわね。大事にしたいわ。（小岩 主婦34才）

▲先生はいいものを残してゆかれましたね。緑は多いし、夏は涼しいんじゃないかしら。開園して間がないから混んでいるんでしょうけど、今度一日ゆっくり本を読みにくるわ。（桐朋女子短大生）

▲武者小路さんの本、ぼく読んだことない。でも名前がおもしろい。（若葉小 五年男子）

▲有名な作家のお住まいとしては随分質素ね。でもお庭は広いわ。起伏に富んで草木は多いし、池はあるしちょっとしたピクニック気分になれるわね。地方から出てきている学生ですけど、東京にいる間は時々くるわ。読書なんか。（成城大 一年）

遠く富士山や丹沢の山脈が

▲遺跡はどこで出たんですか。この辺は崖地だから、一帯にそうなんだろうね。本当に水が湧いていて池の水が冷たいし、透き通っていきいだ。いつまでも涸れないで欲しいね。（三鷹 会社員）

▲近所なので散歩に来たの。子供も結構楽しんでるわ。草木の名前や鳥の名前なんか勉強しながら。珍しい樹もあるようだから、名札がつくといいわね。（近所 主婦）

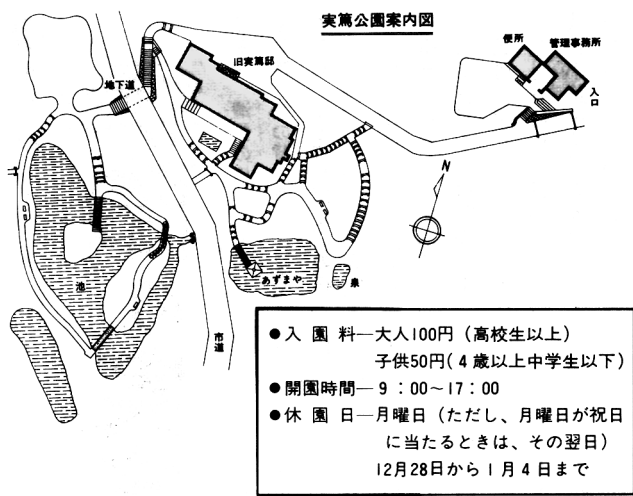
▲この敷地がもとお社さんだったって？ ああ、あの入口の脇にある祠がそのお社さん、祠のある坂道からみたこの公園の眺めはいいね。調布一の眺めだよ。遠く向こうには富士山や大山、丹沢の山脈が見えるしね。武者さんは本当にいい所に住んでいたね。でも武者さんは鳥の絵は描いていないね、こんなに鳥がいるのにね。（柴崎 男47才）

▲西調布から市報を見て来ました。結婚して三カ月前に都心から引越してきたんですが、忙しいものですか二人で出掛けたのは今日が初めてなんです。東京は比較的緑の多い都会ですが、この辺は自然のままの緑地が多いですね。市は、自然環境に恵まれたこういう地域を大事に守って欲しいですね。今は借家ですが、この辺へ引越してきたくなりました。（西調布 新婚カップル）

▲京都の風情がここにはありますわね。時々、散歩にきてみたいですわ。（三鷹市中原 上田）

珍しい鳥や樹木、池の鯉

▲池の中に入ってザリガニを獲っている子がいたけど危ないな。（散歩の老人）



▲大きな鳥が梢にいたけど、あれはなんていう鳥だね。今度は図鑑でも持ってくるかね。鳥は多いし、色んな木があつていいね。(代々木60才)

▲天皇っていう人から武者小路さんもらったコイは、どこかへ行ったの。それをみたかったおじいちゃん、ガッカリしてたよ。(若葉小 二年男子)

▲新聞で開園のニュースを見たので来たの。もっと広くて子供を遊ばせる所があるかと思つて来たけど、そ

れは無理だったわね。個人のお家の跡ですものね。(経堂 一児の母)

▲つまらなかつた。遊ぶ所がないんだもの。でも、お水の湧いているお池でよそのおじさんに説明をきいたとき、良かったと思ひました。(桐朋小 五年女子)

▲武者小路さんの本、読んだことありません。お名前だけで…。こういう自然のままのお庭やお邸が市に寄贈されたということは有難いことですわね。民間に売られたら、すぐ造成されてしまいますものね。

近くに子供を遊ばせる小公園があると、子供連れにもいいわね(若葉町 主婦)

▲僕は武者小路さんの本、図書館で読んだことある。『一休さん』という本だった。面白かつたよ。公園には虫が沢山いるし、池があるから楽しいけど、もっと遊べる所があるといい。(若葉小 四年前田)

▲立派な公園ができたと思つた。武者小路先生も泉下で喜んでおられるだろう。駅からここへ来るまでの電柱に、ピンクホステス募集という貼紙がベタベタ貼つてあつたが、こういう公園のある環境として好

ましくない。取締れないか。(小金井 老人)

先生の思想を活かした公園に

▲ベンチを今少し増やして欲しいな。それから喫煙用の灰皿とね。入園料高いと思うけど、この自然を保つには仕方ないだろうね。周辺の自然が目に見えて破壊されてゆくように、行政もこの附近一帯の環境規制を考えてくれるといいね。この公園だけが自然であつても余り意味も効果もないものね。(緑ヶ丘 商店主)

▲開園してから公園の周辺にジュースの空缶、空ビン、菓子の空袋、犬の脱糞、ピンクホステス募集の貼紙が目立つようになりました。美観・衛生の面から市はなんとか考えて欲しいと思います。附近の人々で今は清掃を行っています。(附近の主婦)

▲先生の思想のようなもの、この公園を運営していく上に活用してゆくべきじゃないかな。でないと形骸化したつまらない公園になってしまうと思う。(立教大 男子学生)

▲ちょっと入園料が高いと思うな。この公園の規模の割合にね。大人50円、小人20円ぐらいにしたらどうかな。(目黒区 青年)

調布市立実篤公園

寄付物件目録

- 一、建物
 - 調布市若葉町1ノ23ノ20所在
 - 木造平家建 206・71㎡
- 一、敷地
 - 同上所在 4186㎡
- 一、書画類 79件
 - 油彩画5 水彩画10 水墨画27 書28 版画5 複製画1
 - スケッチ帖2
- 一、工芸品類 82件
 - 瓶15 壺5 水さし7 皿2
 - 像15 人形11 桶7 その他20
- 一、画材道具類 26件
 - 硯6 墨4 文鎮2 筆洗3
 - 筆立3 筆置1 置台3 印
 - ・印箱・パレット・イーゼル 各1
- 一、その他 28件
 - 文化勲章1 原稿とペン1
 - 机・椅子6 棚5 筆筒2
 - その他13
- 一、図書 1260冊
 - 電話加入権 1件
- 03・300・7607
- 志賀直吉氏から図書130冊
- 実篤より志賀直哉宛贈呈著書
- 梅原龍三郎氏からの揮ごう
- 「実篤公園」の表札

実篤公園

を考へる。

我等は杉の林
協力すれども独立する。

我等は人間
協力すれども独立する。

実篤公園は二つの要素を持つ公園であると思う。一つは自然公園としての性格であり、今一つは実篤記念公園ということである。そしてその二つは実篤氏の思想の理解に即して結びついていくものと思える。前者について、公園化の工事に際しても格別の配慮がなされたとのことであるが、今回の造園や管理棟の設計・施工についての、専門的立場からの批評を求めたい。さらに54年度中に建設されるという記念館は、その位置からみても、公園全体の景観を大きく左右するものと思える。狭い敷地の中で、周辺環境を配慮しながらいかなる建物をつくりうるのか。管理棟と離れることの意味体制上の問題や、近くの東部公民館などの機能分担なども、大胆に組み込んだ計

画が求められる。しかしここでは、先の実篤記念という要素にもどり、公園構想への若干の提言を行いたい。哲学堂としての実篤記念館

「この道より我を生かす道なしこの道を歩く」という木碑が、埼玉県毛呂山町の村の入口に立っており、この秋には創立60周年祭を迎えようとしている。実篤氏にとってこの道とは何か。「彼にとって文学をやるうと思つたのと、新しき世界を生み出したいと思つたのとほとんど同時である。それは彼の双生児である」——『或る男』

実篤記念とは、やはり彼の創作活動と新しき村活動の両者を紹介、記念すべきものといえよう。そのためには、作品の展示という静的な場と、新しき村の志の継承という動的な空間が求められる。

実篤氏も仙川への転居に際して、「この土地内にギャラリー風のものを建てて、愛蔵している絵や彫刻などの美術品を誰にでも見せるようにしたい」という夢をもっていたという。「武者小路実篤」(日本文学アルバムⅡ)愛蔵の作品は、すでに都の美術館、新しき村(懸案の美術館づくりに入っている)と三分割され

た訳だが、逆に三カ所で見れるという楽しみが生まれた。しかし、各々に固定させないで、出来たら交換展示をして、共有のものとしてこの実をあげる体制が出来ればと思う。

新しき街づくりの拠点として

新しき村の紹介ということで、どんなことが考えられるだろうか。毎年5月12日に旧邸で催されていた「武者小路先生生誕祭」が、昨年から東部公民館で行なわれている。全国から新しき村の会員の人が集まる日だが、一般の人参加できる。公園を訪ねた後、三々五々公民館の広間に集まり、懇親や寸劇を楽しむ。今年にはユネスコ協会と東部公民館共催で、昼に武者小路辰子氏の講演会を催した。夕方から夜にかけては、比較的内輪の集まりとしても、この日は今後新しき村の写真展や作品展の催し物が工夫していける。

実篤氏を慕う人達は、新しき村の村外会員だけでなく、全国にわたり各分野に多数おられる。日向や埼玉の村という根拠地だけでなく、講演会や会合には、仙川・調布辺りは便利といえよう。又、実篤公園は一調布市(民)のものではないはずだ。実篤記念館についても、その計画や

設計、資金調達や管理運営にわたって、全国の有志からの知恵を集めていったらどうだろうか。実施設計についても、コンペ方式でいくつかのプランを是非検討してみたい。

せんがわの鎮守の杜として

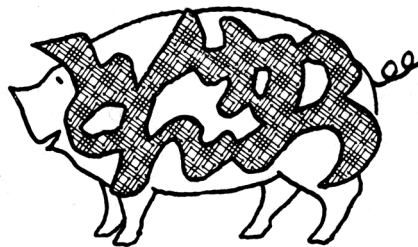
せんがわは今、独自のまちづくりのヴィジョンを求められているが、その時、新しき街々というテーマで考えてみたらどうだろうか。具体的に日向や埼玉の新しき村と姉妹縁組みを結びながら、その精神を学びつつ、せんがわでの新たなまち文化をイメージしてみようか。今、せんがわの鎮守さんは緑ヶ丘の八幡神社と入間町の糟嶺神社に分かれ、まちとしての統合軸を失なっている。そこで、実篤公園を新たな鎮守の杜として、例えば元服式を中学卒業時に行ない、式後公園内の各々気に入った場所ですナップ写真を撮るといったことをまちの行事にしてみたらどうだろう。今、せんがわの街で育つ子ども等にそして、我々自身、哲学の杜を持つ必要がある。

最後に、実篤公園の運営を考える協議会と記念館の計画・設計のための委員会を設置することを提案したい。(青野友太郎)

とんかつ専門店

出前迅速

一富士



11:00~22:00

仙川駅前(ホーム上)

でんわ 309-5510
イトン

夏の暑さに涼風をよぶ……

甘み処
よしきり

ひゃーっと冷たいかき氷
みつめ. ところてん
冷しうどんもあるよ!

いつも笑い顔のお母さんとおねえさん
がお待ちしています.

仙川町1-16 仙川スポーツ隣 300-8481



餃子・ラーメン・各種定食

中華料理

萬來軒

出前迅速

仙川駅前ホーム際 ☎ 308-9288



夏バテ解消!

スズセン

東京相互前マートセンター内
☎ 308-0380

野球鳥

きの塔

アマチュア野球(明・駒など)
の情報いっぱい.

鳥料理じまん.
308・2051

すし所

駒

308-9117

野球狂の唄がきこえる

同一店舗で3店舗業の
ユニークなたまり場

スナック

ぷあぷあ

プロ野球情報が
いっぱい

308・2052

わが町内考

仙川と私

高木 敏子

私が仙川駅から北へ歩いて十五分の緑ヶ丘に住むようになってもう四年目です。千歳烏山にある私の亡き両親、妹達のお墓参りが自転車で行かれる所という事が土地探しの第一条件でした。そして、このお墓から群馬にある夫の亡き祖父母、母の霊にも両手を合わせます。

私はこの地に住んでとても落ち着き、自分の今までの生き方を考えて見る時間が出来ました。そして「戦争」という名のもとに無念の死をとげた人々への鎮魂の心をこめて書いたのが「ガラスのうさぎ」と題する本です。

私は仙川が大好きです。夏冷たく冬暖かい水道の水（ホントデス）。物価は安いし、緑は多いし、時々近くの畠で直売はしてくれるし、大好きな「松寿し」、ケーキの店「ポルシェ」素敵な本屋さん「東国書林」「神代書店」はあるし、そして気のいい人々が沢山住んでいる町「仙川」私は友達にいます。「仙川ってい

い所よ一度出かけていらっしやいな」と。

（「ガラスのうさぎ」は今年度中学生向け課題図書に選定され、児童福祉文化奨励賞を受賞。）

若葉町今昔

今村 久米子

今、調布市若葉町と呼ぶこのあたりは、二十余年前、私達がここに居を移した当時は人間町滝坂といった。

猫の額ほどのせまい土地だが、造成地の中で、前に道路があり、目をさえぎられる心配がない。一望千里？の水田越しに、こんもりした林があり、晴れた日には富士山がそのうしろにクッキリと見えるのが嬉しくて、何度も二階の窓に立った。

霧に煙る青田に、白い鷺のような鳥が二羽、餌をあさっているのを、見つけた時の驚き。風になびく稲穂の波。夜は、何萬匹とも知れぬ蛙のオーケストラである。

数すくない燈火を慕って、カナブンや、蛾や、おけらに混って子供の掌の半分位もあるカブト虫が飛んで来る。

昼は田んぼのざりがにや、流れのメダカ、ドジョウ掘りと、まさに子供達の天国である。

京王沿線は、農地が宅地に開発され始めてはいたが、「田んぼを埋めるのは、そう簡単には出来ないからまあ十年ぐらいいはこのままだろう。」と話し合っていたが、間もなく京王が埋立てを始めて、またたく間に、現在の住宅地に変貌した。

駅も、「金子」が「つつじが丘」と変って少し仙川寄りになり、快速、通快の停車現在の便利さになった。

二つの駅の周辺に、金融機関やスーパーが軒を並べるようになってからは、殆んど新宿へ買物に出かけなくなった。

その当時、OLだった長女は、雨が降ると機嫌が悪くなり「なんで、こんな田舎に越して来たのよ」と、ハイヒールをバッグに入れて、長靴で、田んぼの畝道をひろいながら行った姿を思い浮べると、誠に今昔の感にたえない。

林は年毎に生長して、富士山が低くなったように錯覚する。二男二女を育てて、社会へ送り出してくれた家も、やや老化現象である。

「調布から動くのは、いやよ。」という私の主張が容れられて、再び

ここに家を建てつつある。総勢十七人にふくれ上った、子供達孫達が、やがて賑やかに出入りすることであろう。そして猫の額は、どうやら私の「終の棲家」となりそうである。

晴耕雨読の町

人間町周辺

木村 直司

世田谷区の成城と祖師谷の一角に深くくい込むような形で、わが町人間町一丁目がある。行政区画は調布市とはいえ、道路一本越えれば東京都内である。それを象徴的に示すかのように、電話の局番も都内番号である。それが中央電通学園のおかげであるのかどうかよく知らないが、とにかくいろいろな恩恵をこうむっていることは確かである。

京王線と小田急線にはさまれた人間町は都会と直結している。しかし、祖師谷の仙川ぞいにはまだ教育大農場や竹林などがあり、隣接の調布市若葉町には、美しい若葉の森を越えてはるかに多摩川を望む田園の雰囲気漂っている。東京出身の友人たちの話では、昔、小学生のころ、よくこの辺まで遠足に来たそうである。最近では畑ももうほとんど見られなくなってきたが、気分的にはまだ晴耕雨読ができそうな町、それが人間町である。

この夏を元気に

育児のワン・ポイント

＊語り手

石岡 慎一（和光堂㈱広報部課長）
藤岡 和（〃 生産部次長）

今や盛夏たけなわ、食欲不振、アセモおむつかぶれなど、赤ちゃんにとっては最大のストレスの時。お母さんの優しい心遣いで、この暑さから赤ちゃんを守り快適に過ごさせてあげましょう。

——クーラーが各家庭に普及しています、赤ちゃんにはいかがですか。

石岡 一般に無風状態で気温30〜32度、湿度60%が裸で体温のバランスが保てるリミットであるといわれていますが、赤ちゃんの場合はまだ体そのものが暑さに適応できにくい状態であること、夏向きには造られていない最近の家屋の構造を考え合わせると、クーラーは赤ちゃんにとって必要悪といえる存在ではないでしょうか。

——使用上の注意事項としては……。

石岡 外気との温度差が5度以上になると体にとって大きな負担になりますから冷えずすぎないように赤ちゃんのいる位置の温度に気をつけること、室温に応じた服装をさせることが必要ですね。また、

暑さがつらいのは眠るまでの間でですから睡眠中はなるべく使用しない方がよろしいと思います。

——夏に入って食欲が落ちたときには……。

石岡 赤ちゃんの場合は新陳代謝が活発で大人の3倍、つまり体重1kg当たり約150CCの水分を必要としますが、暑いからといってジュースをがぶ飲みさせないことです。カロリーの高いし、糖分は食欲を落としますから。酸味のある物をあげるといいですね。この点については、ベテランの栄養士が消費者相談に応じていますのでどうぞお気軽にお電話下さい。

——一家揃って海水浴へ行くには、子供がいくつ位になれば可能ですか。

藤岡 個人差はありますが、大体1才を過ぎると直射日光に当てなければ、30分間位なら大丈夫でしょう。

石岡 その場合、目的地までの距離や混雑ぶりを考慮すべきですね。人混みの中赤ちゃんをうまく管理できなくて親の方が不安定になってしまうと、赤ちゃんのストレスは高じる一方です。母子関係が精神的、情緒的にも安定した上で始めて「経験」が積み重なっていくんですね。

藤岡 肉体的条件や経験の理解度に合わせてチャレンジしていくことが大切な訳で、赤ちゃんの場合トライ&エラーは許されません。まさにトライ&トライです。

和光堂㈱消費者相談室

☎861・8521

新しい子供服のシルエット



チャイルドショップ

カコ

桐朋学園通り ☎ 300-3306

眼科医処方調整・分割販売歓迎

BOA

丸太の専門店

DC.UC.JCB加盟店

イフキ

仙川商店街中央 ☎ 300-2792

● 子供会だより



仙川地区子供会

〃ハツ墓村〃でキャンプ楽しむ

7月21日の夕刻、仙川一丁目の第3なかよし広場に突如一大テントキャンプ村が出現し、道行く人の足を止めた。テントの数に、たむろする面々は子供から大人まで一〇〇名余近づいてみると、木片に黒々と〃仙川ハツ墓村〃とするされている。付近に立つ人にたづねると、この村には村長も助役も収入役もいるから、話しはその一人に聞いてくださいとのこと……。

これは、夏休みの行事として、仙川地区子ども会(穴戸ミヨ委員長)が企画主催した二泊三日のキャンプ生活。小学4年生以上の子ども達約65人と父兄達、そして生活指導やテント設営などにレオクラブやボーイスカウト・シニア4団の高校生、大學生がボランティア参加した。

「私達が日常の生活の場としてい

る仙川の街で、身近かな地域の広場で、地域の子どもが地域の人たちと一緒にのキャンプ生活を通してコミュニケーションが深められたら……」という村長の小平信夫さんのユニークな意図は、本誌の表紙写真からも一目瞭然、充分なる成果を得たと見うけられた。

青空、青葉子供会

成果をあげた仙川付近の

〃町めぐりオリエンテリング〃

若葉町一丁目の青空、青葉両子供会では、夏休み早起きラジオ体操会を実施しているが、去る七月二十三日(日)には付近の町めぐりオリエンテリングが行なわれた。

朝からの炎天にかかわらず、参加した子供は男女合わせて三〇人。このオリエンテリングはしつくと社会科の勉強も兼ねて行なわれたもので、これにはチェックポイントになる仙川駅、西友ストア、仙川交番、

実篤公園、滝坂皇大神宮、若葉図書館が協力した。

一組三人の編成で一〇組。それぞれの組にはリーダー格に上級生が配され、一〇時から第一組をトップに五分おきに各組がスタート。出発から帰着までの途中は全く審判を置かず、子供たちの自主的な行動に任せただのであるが、地図とポイントへの質問文(その一定した答えを持ち帰るのがポイント通過の証明)を片手に真剣に行動。子供らしい素直さが各ポイントで待ち受ける協力者側の賞讃を浴びた。

チェックポイントにおける「おはようございます。おじゃまします。ありがとうございます。」の挨拶、正しい道の歩き方や他人に迷惑をかけるないマナーなど、協力者側の満点に近い採点をもたらして午後、有意義なオリエンテリングを終えた。

(岡野・富田・湯川 記)

オリエンテリング落穂集

★仙川駅で石井百々ちゃん(七才)が「駅長さん、この駅では一日なんんぐらいのったりおりたりするんですか」と助役さんの耳元でヒソヒソ。リーダーの富田和代さんから大きな声で聞いてちょうだいとの声が

かかり、「ハイ」と答えて大きな声でタドタドしく助役さんに聞き直し、

日曜日で出入りの多い改札口で一般乗客のほほえみを一身に浴びていた。

★仙川交番で山内昭広君(六年生)が「いつも僕たちの安全のために働

いていて下さりありがとうございます。」と挨拶。「いやーどうもありがとうございます。」と顔を真赤にしてテレながら答え、汗をふきふき自転車安全運転などを説く若いお巡りさん。

★西友ストアでは子供たち一人一人にラムネのお菓子をもらって大喜びの子供たち。湯川真紀ちゃん(七才)は「お家へ帰ってお母さんに見せるのよ」とリュックサックへ。

★若葉図書館では「ガラスのうさぎ」という本の作家はだれですか、との質問に対して、組毎に書名カードを自分たちの手でひかせた。岡野朋子さん(六年生)「とてもいい勉強になった」と。

★実篤公園では各組とも元気よく声を合せて「おはようございます」と挨拶。「開園してから今日まで何人入りましたか」との質問に受付のおじさんの返事があって、「その中に僕も入っています」と佐々木将人君(四年生)。

酒類・食品・米穀・燃料

鍋屋齊藤商店

本店・甲州街道仙川駅入口
酒・食品・燃料 300-4831
米穀 300-4709
南口店・桐朋学園角 300-6612

中華料理

代一元

御宴会に御商談にご利用下さい
仙川駅前通り ☎ 300-6712



リビット
山田屋金物店

西友ストア前
☎ 300-4407

資生堂・コセー・アルビオン

りきや化粧品店

仙川駅前 中央商店街 TEL(300)8024



ナショナルショップ

電気のことならあとあとまで安心な当店で

サトウデンキ

仙川商店街丸正ストア隣
☎ 300-5016

手づくりのパン

ホームベーカリー

マルジュウ

仙川駅前通り ☎ 300-6417
7:00~20:00 日曜定休

三幸舎 Sanko-sha

仙川町 1-16-15
☎ 308-4005

手打そば・うどん

野州茶屋

仙川町 1-16 京王ストアとなり
☎ 307-4584 10:00~19:00

リビングストアー

豊かな暮らしのお手伝い

杉山商店 仙川店

若葉町 2-1 神代書店隣
☎ 309-7420

楽しい手芸、心のふれあい

— ハマナカ手芸用品 —

手芸用品の豊富な品揃

手芸講習毎週水曜日 (無料)

なかや本店

☎ 300-6805
☎ 308-3150



身近にあります こんなお稽古事教室

レポーター●川路ひろみ

毎日毎日、うだるような暑さの中、ほんのひととき仙川周辺の散策を紙面でいたしませんか。今回は塾などを除いた各種教室や習い事をする所を捜し歩いてみました。

町を歩いてみると何丁目何番地のこの何番地の広いこと広いこと。実際の広さはそうでもないのかもしれないが、その中に何十軒もの家がゴチャゴチャと建っているのですから、広くも感じますよ、まったく。太陽は容赦なく照りつけるし、足はフラフラ、ヘクヘク、アークたびれた。そんな時、フツとおもいだすのは、「よく金にならない事を一所懸命にやってみな。」と、超現実的我が夫のあきれ顔。路地の裏に路地ありで、家はたて混み、番地はあっちとび、こっちとび、この時程日本の住宅事情の悪さをうらんだことはありませんでした。

そんな中で気づいた事がいくつかあります。まず、駅のそばに各種教室が集中しているのはもちろんですが、新興住宅地には教室や習い事の先生が少なく、昔から住んでいる人が多い所には習い事をする所も多いという事。

そしてまた茶道教授のそばには同種の教授はいず、うまい具合に華道やお琴の教授がいるという具合に、

うまく点在しているという事。茶道・華道・書道・お琴を教える所は、だいたい町内に一つか二つは必ずといってよい程開かれています。

めずらしい所では短歌や手まりを教えている所、住宅教室を開いている所がありました。

敷にしてずいぶん沢山の教室や習い事をする所があるものです。私が知っているどの町よりも習いごとやお稽古をする場が多いように思えます。ただし、今回その点を念頭において町を歩いたせいでもあるのでしょうか……。

●日本人の余暇は？

一ドルが二〇〇円の高値になり、ますます日本人は働きすぎだと欧米人に非難されているそうですが、今の状態に慣らされていると、そうかなと思う程度なのですが、日本人の平均的夏休みが三・九日、欧米人の夏休みは最低一カ月なんて聞くと、ずいぶん違うなと思います。でもいざ一カ月の休暇が目の前にあつたらあつてもあましてしまうのが関の山かも

しれません。なにしろ日本人の余暇の使い方のへたなのは定評があるのですから……。

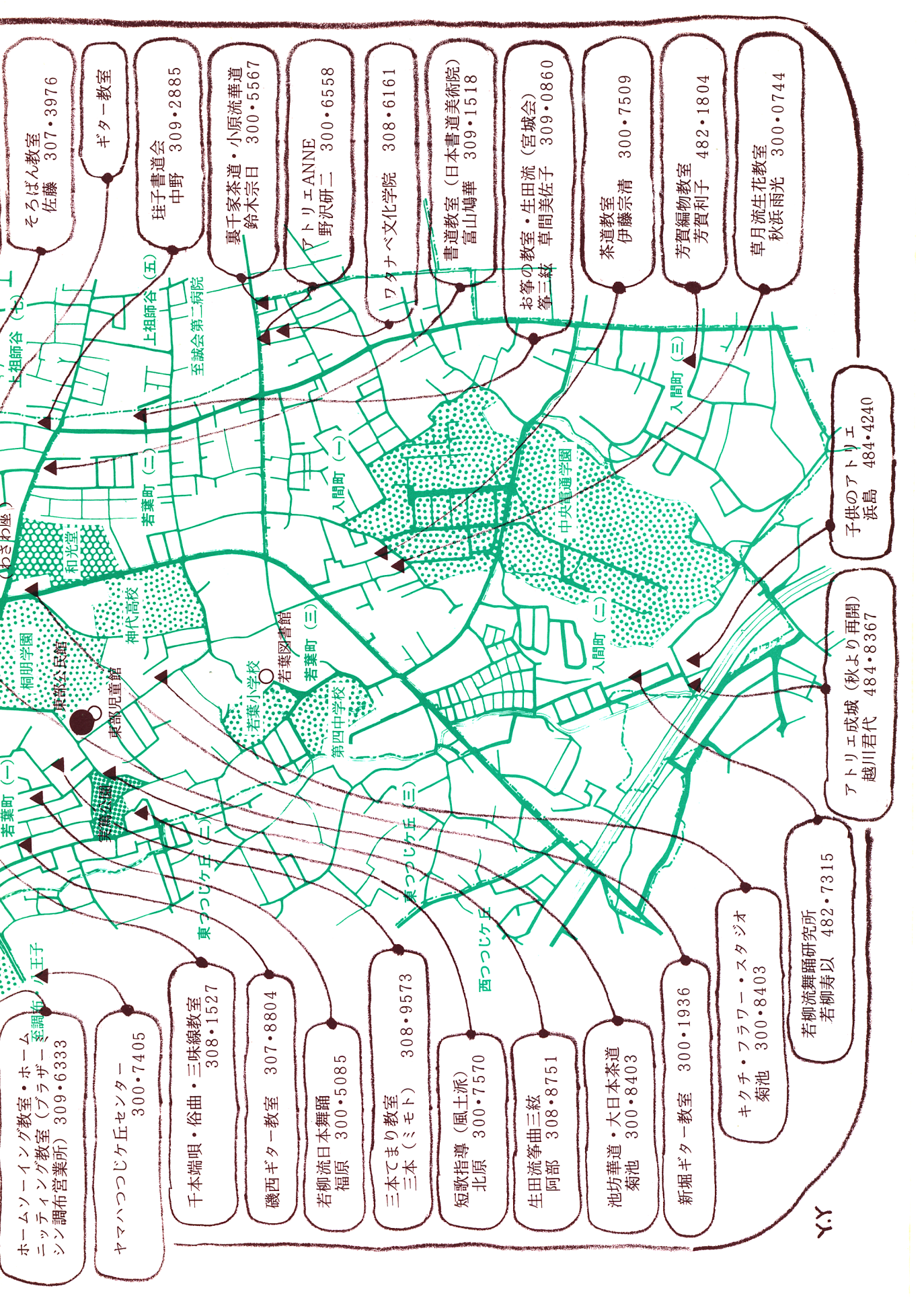
しかし、せめて週休二日は全般的に普及して欲しいものです。

ま、ないものねだりをするよりも今ある余暇をいかにうまく使うかを考えた方が賢明でしょうか。

●ついに「習い事」でも！

前にも書きましたように、仙川周辺にはずいぶんいろいろの教室や習いごとをする所があります。なかなか文化的な町なのかもしれません。皆さんも住んでいる付近を見回わして一つ余暇に習い事でも始めませんか。余暇は作り出すもの、お金は捻出するもの、その気になればなんとかなります。

自分の生活サイクルの一部に習い事など取り入れてみれば、これはひよっとすると生活の中の清涼剤になるかもしれないし、精神的うるおいも取りもどせるかもしれませんよ。そんな中から人の輪が拡がり、昨日まで知らなかった人との思わぬ出会い、すばらしい友との出会いがあるかもしれない。あるいは老後の楽しみへと延長するかもしれません。とにかく行動を起してみましよう！



ホームインテグ教室・ホーム
ニッテインテグ教室(ブラザー
シン調布営業所) 309・6333

ヤマハつつじヶ丘センター
300・7405

千本端唄・俗曲・三味線教室
308・1527

磯西ギター教室 307・8804

若柳流日本舞踊
福原 300・5085

三本てまり教室
三本(ミモト) 308・9573

短歌指導(風土派)
北原 300・7570

生田流箏曲三絃
阿部 308・8751

池坊華道・大日本茶道
菊池 300・8403

新堀ギター教室 300・1936

キクチ・フラワー・スタジオ
菊池 300・8403

若柳流舞踊研究所
若柳寿以 482・7315

そろばん教室
佐藤 307・3976

ギター教室

桂子書道会
中野 309・2885

裏千家茶道・小原流華道
鈴木宗日 300・5567

アトリエANNE
野沢研二 300・6558

ワタナベ文化学院 308・6161

書道教室(日本書道美術院)
富山鳩華 309・1518

お箏の教室・生田流(宮城会)
草間美佐子 309・0860

茶道教室
伊藤宗清 300・7509

芳賀編物教室
芳賀利子 482・1804

草月流生花教室
秋浜雨光 300・0744

アトリエ成城(秋より再開)
越川君代 484・8367

子供のアトリエ
浜島 484・4240

	◆	先生	から	一言	◆				
		各種	教室	を	訪				
					ね				
					て				
					。				

◆万葉かなから書道へ

富山鳩華先生

若葉町に家を借りて、週に一度（木曜日）書道教室を開かれている富山鳩華さん。もともと国文学、特に万葉集にたずさわっていた学究派。

直接原本を読みこなすためには、書けるまでにならなければと始められたのがこの道に入られたきっかけとか。日本書道美術院かな部に所属するゆえんである。仙川に移り住んで5年。万葉の歌材としてもなじみのこの調布・仙川の地で、書道―短歌といった内容をもつ教室に発展できればとひそかに考えておられる。従って短歌、俳句に親しんで、色紙などに作品化したいと思っている人には絶好の先生といえよう。

訪れた時、小学生の女の子が数人正座して筆を運んでいた。そこには一昔前の書道教室の賑わいはないが、習いごとに本来あるべきゆとりというものが子供達の上にもうかがえた。シルクロード文化が、中国―朝鮮

を渡って日本に入った、その最北端の境界が、この調布界限だということとを最近知り、仙川―調布のルーツを本格的にさぐってみたいと、富山さんの関心は尽きないようである。

◆もっと気軽に日本舞踊を

若柳耶志乃先生

日本舞踊というと、踊りの会やら着物やらで、ずいぶんはででお金がかかるものだという先入観を持っていたのだが、先生の所へ伺いお話を聞いた限りでは、わりと気軽に習えるのではないかと思った。

まず、お稽古着は夏はゆかた、冬はウール着物（ゆかたでも可）、年二回のゆかたざらいは催すものの、大々的な踊りの会はやらず、会に参加したい方にはお師匠さんの所の会に参加していただくそうです。（月謝も三千元との話）

先生に日本舞踊の魅力とすすめとを語っていただいたのだが、あまり堅苦しく考えずに、若い方には着物の着付が美しくできるようなるし、

年配の方には健康によいとの事で、やっているうちに古典に親しみ、しらずしらずのうちに日本伝統のよさを知るようになるのでは、というお話でした。

踊りをやっていらっしゃる先生はいかにも若々しく、物腰もやわらかで、やはり違うなと感じられました。

◆てまりに魅せられて

三本迦代子先生

『てまりに魅せられた私は、八年近くも暇さえあれば針と糸を持って、てまりがかりに没頭して参りました。何のために、家中がてまりでいっぱいになる程作り続けるのか、と聞かれたこともありすが、二つ三つ作られた方には、その楽しさとでき上がった時のよろこびは、説明しなくてもわかっていただけると思います。

みなさんがてまりがかりの魅力に取りつかれてしまうようです。寺にもって座禅をくみ、無我の境に入っ て心の修養をするのと同じく、無心にてまり作りに没頭するうちに心は和み、やさしいぬくもりを感じる時、何か丸い美しいてまりと一つになった気持ちになります。』

こう語る三本先生のお宅には、十畳程の部屋一ぱいに所狭しと、色鮮

住宅の設計・インテリアデザイン

模型による インテリア教室

岡本敦デザインルーム

調布市仙川町 1-12-1 ☎ 300-4536

やかなてまりが壁に、あるいは床の間に置かれていました。この美しいてまりも簡単なものなら二時間程で、むずかしいものでも二、三日で、どなたにでも作る事ができるそうです。てまりの美しさと同時に、先生のとまりを語る時の眼の輝きも印象的でした。

造形的美を求めて

菊池朋子先生
菊池先生は、フラワーデザインを始めて早や十五年、一九六八年から

一年程アメリカに渡り、あちらの花屋さんで修業を積み、日本にもどられて当地で教室を開いたそうです。

ここではフラワーデザインをはじめ、リボンフラワー、アートフラワーを教えています。これらの違いをお伺いすると、そもそもフラワーデザインとは生花を使い、コサージュや花束を作ったり、洋式化された住いにマッチするように生花をデザインし飾ることで、現在、教室には本職の花屋さんが勉強にみえているそうです。

リボンフラワーは、色とりどりのリボンで花を作るもので、色とデザインの組み合わせで簡単に楽しめるものだそうです。

また、アートフラワーは白布地を染めることから始め、デザインし、花を創っていくものとのこと。菊池先生は現在のアートフラワーが、できるだけ生花に近づけようという方向に向かっていて、生花ではだせない味を創り出そうと考えておられるようでした。

地域で気楽に 教え・習い合いませんか

今回の特集に際して、日本人の習い事や趣味に対する姿勢などについて考えてみた。

まず現代の稽古事が自分自身の本当の趣味となっているかどうか、概して単なる免許をとるだけの手段に化してはいないだろうか。もちろん型からはいつていく事も大事だが、いかにそれが自分の楽しみになり、情熱を傾けられるものになっているかが問題だと思ふ。つまり、自分の為のものがどうかということだ。

日本人に多い仕事一辺倒のライフパターンから、仕事の余暇でしかない片手間の趣味としてはなく、趣味は趣味で仕

事と同等のものとして情熱を傾けてもよいのではなからうか。仕事イコール趣味では、せつかくの人生を半分しか生かしていないような気がしないでもない、仕事以外の時間を自分の情熱を傾けられるもの、生涯を通じて楽しめるものに打ち込んでよいのではないだろうか。より豊かな人生を送るために、そして年々って仕事から開放された時こそおもしろい趣味に生きられるよう、そんなぜい沢を夢みて今を有効に使いたいものだ。

そうすれば、日々の会話も楽しいものになるだろうし、より充実した生活から円滑な人間関係も生まれようし、欧米諸国からエコノミック・アニマル呼ばわりされることもなくなるのではなからうか。また、なんらかの形で習っている事、

修得した事を社会に還元してみたらよいのではなからうか。もちろん自分一人の楽しみではあっても、その喜びや、深みのいくらかでも分かち合ってみてはどうだろうか。

現代の習い事にある華道、茶道などに加えて、こんなことを教えておがましいなどと思わずに、例えばキルト作りだっていい、サツキの栽培の仕方だっていい、皆で楽しみませんかという呼びかけで始めてはどうだろうか。そんな情報のためにもこの雑誌をどんどん活用してもらいたい。

そんな中から地域の広がり、人々のつながりができるのではなからうか。もちろん仙川周辺以外とのつながりにも広がることを祈って筆を置くことにする。

- ・ドレメ式洋裁
- ・ヴォーク手あみ教室
- ・フラワーデザイン
- ・リボンデザイン
- ・アートフラワー



キクチ フラワー スタジオ

若葉町 1 - 38 Tel 300-8406

三本手まり教室



どなたにも出来るやさしい手芸です。美くて、楽しい手まりかがりです。初めての稽古日に、もう、1個出来上るのです。

毎週水曜日 10:00~12:30と1:00~3:30まで

若葉町 1 - 24 - 19 Tel 308-9573

クモール

このページは商店と企業の皆様に開かれた伝言欄です。事務的なお知らせからちょっと工夫した生活情報まで幅広く活用され、とにかく気になるページに育つのが楽しみです。

▼メッセージ

いずみ園 かわいい小鳥を飼いませんか。ぜひ一度ご来店下さい。小鳥かご50種、エアポンプ40種その他豊富に取りそろえています。又、うなぎの子//等もいますよ。

☎307・3926

りきや化粧品店 日やけの後のお手入を//まぶしい太陽と遊んだ後は、肌へのいたわりをお忘れなくフレッシュアのフェイシャルパックをどうぞ。☎300・8024

スナック・ピエール 夏ノ豪快に生ビールを飲もう!!午後6時よりコンパのご用命も承ります。

☎307・7388

季節料理とん忠 馬さしを食べられる仙川唯一の店。三船プロ見学の帰りに馬さしで一杯、スタミナつけて夏を駆け抜けよう!

☎309・5289

そうざい佐藤 オーダーフライ及び電話での予約も承ります。向いの佐藤精肉店でお買い上げの肉を卵をたっぷり使って、一〇〇グラムにつき70円でカットしています好評ですよ。☎300・6625

メンズショップ・ツカモト 洋服の修理承ります。

☎300・6707

▼ランチタイム

まり 特製ミートライス(カレー風)400円を一度ご賞味下さい。11時半から15時まで、コーヒーセットで500円。

☎309・6384

▼サービス

イブキ 夏の日射しで疲れた目の検査におこし下さい(無料)。海や山で汚れたサングラスやメガネのクリーニングサービス中。

☎300・2792

高藤光喜の美容室 カットモデル無料。スタイルは本人との話し合いの上決めます。毎木曜18時半~19時半。☎307・0941

▼割引

ナカエ レイバンサングラス5割引。ダブルプレゼントで、抽選により、レイバン腕時計が当たります。8月20日まで。

☎300・0667

レモン美容室 パーマおはようサービス、カット・ブロー付2500円。8時半~9時受付の方

☎300・6707

▼キャンペーン

コトブキ お菓子の全国配達キャンペーン。対象商品は6タイプ45種。近郊100円、関東200円、全国300円の特別送料。8月31日まで。☎309・1934

▼求人

(電話で直接お問い合わせ下さい。すでに募集ストップの場合もあります。ご了承下さい)

正栄食品工業仙川工場 女子(アルバイト・パート)急募。簡単な菓子包装作業。時給400円。

☎309・0231

焼肉の八山園 従業員(アルバイトも可)男女募集。17時からの勤務。☎308・4419

中華の代一元 従業員男女募集。

アルバイト・パート(昼・夜の部)も可。☎300・6712

喫茶ルニ ウェイトレス募集(19時~)明るいシャッキリさん。家族的な雰囲気です。お気軽に!

☎307・3071

萬平製作所 女子包装員(パート可)募集。45才まで。

☎307・1216

スナックらぶりい ウェイトレス募集(18~2時)。明るい方。

☎307・3267

ゴルフ練習場

- ◇230Mの豪快な打放し・100打席
- ◇平日午前中サービス(ボール50球300円)
- ◇ナイター有(夜9時まで)駐車場完備

仙川駅より調布南口行バス 明照院前下車 野川沿い徒歩5分

世田谷区成城4-32-11 ☎484-6781

Sengawa ショッピング

中華・東秀仙川店 男女アルバイ
ト(18~40才)募集。店内サービ
ス、調理補助。11~17時、17~22
時。時給450円以上。

☎308・1480

アイトコーヒー仙川店 夏季アル
バイト募集。7~12~16~20時。
時給380円以上。

☎308・3720

ゴードー企画 男子社員募集(18
~50才)主として運転業務。給11
~16万。☎309・3130

フラワービティック・リリー 社
員及びアルバイト募集(男女問わ
ず)花の好きな方で、運転免許要。
経験者優遇。☎307・8783

丸仙運送 普通運転手急募。給14
~17万。8時半~17時半勤務。

☎300・8775

▼改装・新装

パブレストラングルメ 「せんが
わ21」創刊お目出度う。さて我が
「竹菖」47年開店から永らくご愛
顧いただきありがとうございます。
只今、休業中でご迷惑をおかけし
ておりますが、この9月店名も新
たに、イメージチェンジして新装
開店の予定です。桐朋通りに老い
も若きも気軽に楽しめる「新名所」

をつくらうと研究中でございます。
味とセンスの新たなお店に乞う御
期待下さい。また店づくり協力
して下さる方、学生のバイトさん
求めます。☎308・5919

あなたの作った映画や
写真、絵画を発表しませんか?

仙川の街に試写室のある喫茶店
が生まれました。神代書店の2階に
オープンした、ティールーム『
ぱすてる』には、8ミリ及び16ミ
リの映写機が完備しております。

高校生や大学の映研などの作品
の上映を随時行っています。あな
たの作ったメイ作、ケツ作や自主
上映したい作品がありましたら、
お申し出下さい。また、毎夕8時
ごろからは今話題の映画『スター
・ウォーズ』のダイジェスト版(20
分)を、ご希望により上映して
おります。

それから、狭いけど壁面を絵画、
写真などの作品発表の場として、
お貸ししておりますので、お気軽
にどうぞ!!申込先・ティールーム
ばすてる ☎309・4644

〃仙川商店街協同組合〃発足

仙川商栄会がこのほど〃仙川商
店街協同組合〃と改組して新しく

発足した。従来、任意組織商店会
であった商栄会では、かねてから
懸案の法人化について慎重に検討
を重ねていたものである。早速仙
川名物〃阿波おどり〃も組合青年
部名でPRされている。

近年大型スーパーの周辺部への
進出、隣接地域商店街の台頭、加
えて商栄会がかかえる幾多の課題
解決等、内外の経営環境変化に即
応する体制づくりを目指したもので
ある。新しき仙川の街づくりと
いう大きな見地と商店経営近代化
のために多少の思惑乗り越えて法
人化を実現した。個々の商店もメ
リットは大きいと思われるし、利
用者側も面状に大きく変貌してい
る店なみの循環路、駅前を含めた
中心街路の交通規制、自転車置場
サービス機能の充実等、期待する
ものが大きい。現在商店街は文化
的風土を背景として、京王沿線屈
指の活況を呈し、ひろく注目を集
めている。今後の組合の健全な発
展と街への貢献を期待したい。理
事長には齊藤宇之吉氏(フジヤ菓
子店)が就任した。

事務所 仙川町1-18-2 (西友
ストア前)

307・6379

スポーツ総合施設

- ◇ゴルフ練習場・テニスクラブ
- ◇静かな成城の夜=西欧風レストラン
- ◇夏の風物詩=ビヤガーデン&プール



成城グリーンプラザ



せんがわに住民つゝ 武田順一

せんがわ私年誌

昭和三年
はじめて仙川を訪れる

昭和三年

駅から一五分、人間に住み始める。ガス、水道なし

井戸は深く掘り、水うまく冷たし、ただしポンプの空廻りにおびゆ。

隣人、秋になると柿の実をくれ、

梅雨時には梅の実を恵む。

桐朋、神代高校などを見て、公立

の小・中学と思ひ違ふ。学校が近くてよしと思ひしは不覚。

昭和三年

若葉小の分校より独立校への運動などをすする。

昭和三八年頃

緑ヶ丘地区などに団地誕生、

この頃より急激に発展しはじめる。

覚東で止まりし道路次第に狛江に

伸び、狛江と調布つながる。

記憶定かならざるため、年譜的に

記すること不可能なるも、いつの

間にか仙川地区は次第に繁華とな

り、調布一の町となる。



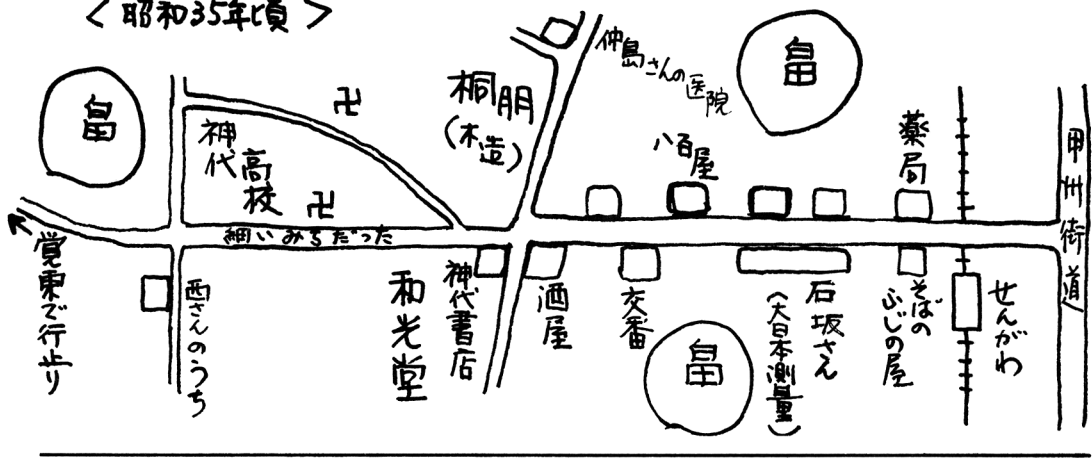
私と仙川とのつながりは、いわば偶然にすぎない。だが人間が何処に住みつくかなどということは、みなそんなに理由があるわけではないだろう。然し、住めば都という諺もあり、その自然や人情やが、いつの間にかある雰囲気醸し出す。いわばそれが郷土意識の一種になるのであるうか。

私が此処に越してきたのは、昭和三十五年六月、だから先祖代々からここに住みついていた人々から見れば、いわば新参者であり、来たりもんであった。今は若葉町と改名されたが、戦前から、この人間に住みついていた、彫刻家の西常雄さんを知っていたことが、私とこの土地の結びつきの縁である。西さんのアトリエのある住居の周辺は、武蔵野の面影が残っていて、私はたちまちこの村が気に入った。

かつて独歩の住んでいた頃の渋谷は、その頃の武蔵野であった。私が住みつき始めた、昭和三十年代半ばは、まだ人間・仙川は昭和の武蔵野の名残を止める牧歌の響きが残っていた。第一はじめて京王線の仙川駅に下りたとき、マッチ箱（今でも余り変ってないが）のような駅舎から、きれいな富士の姿が見え、感動した。

仙川商店街などという、今日股賑を極めている調布一の賑わいなど勿論なく、土地の人の用を足すにほどよい店が、ぼつぼつと建っていた。深大寺へは前に来たことがあり、仙川という駅の名は私のかすかな記憶に残っていた。これは川の名前か何かなのかと思つて通りすぎた。はじめて土地を見に訪れたとき、駅の線路に沿って、地図で調べると金子という字名の、つつじヶ丘方面へ歩いていった。キューピーマヨネーズの工場をここに見た。斜めの道を歩いてくると、桐朋学園の木造の建物があり、道を隔てて和光堂の建物があった。キューピーも和光堂のシッカロールも親しい名前であり、何か初めて住むまちでない親しさを憶えた。見知らぬ土地は何か拒む堅さをもっているものだが、この土地には、それを余り感じなかった。一つには土地に昔から住んでいる人の人情によるのかも知れない。

〈昭和35年頃〉



私の子供たちは一人は小学校、一人は就学前の年令だったが、子供たちは昔から住んでいる人たちの子供たちの中で元気に育った。若葉分校は若葉小になり、隣りには中学が建ち、人間村は人間町になり、仙川は駅中心に、京王線、甲州街道の両側に広がるまちのセンターに変貌した。でもこの仙川のまちから土くささは今でも抜けていない。この土くささこそ仙川の良さではないかと思う。狭い通りを歩けば、スーパの中から、店先から威勢のよい呼声が飛んでくる。夕方は縁日のように人を縫って歩かなければならない。肌と肌の触れ合いのショッピング、道の真中での長い立話し、それを私は土くささと呼びたい。決して垢抜けすることだけを求めなくてよい。仙川はいつまでもそういう牧歌を残して、肌の温かみのただよふまちであってほしい。

ここで少し人のことに触れよう。生きている、お世話になっている人については、いつかまた書く時もあるだろう。

一人は里見安吉氏、御家族の方は今でも若葉町に住んでおられる。初代の若葉小学校のPTAの会長さん。私が特にお願いで就任して載いた。その当時里見さんは横浜のフェリス女子大学で英語を教えられていた。内村鑑三の弟子に当られる方で、無教会主義の敬虔なキリスト者であった。ライフワークとして実に立派な、「ダンテの神曲解説」という著書を残しておられる。恐らく空前絶後のPTA会長であろう。惜しくも会長在職中亡くなられた。

もう一人千葉緑氏、この人も少し前惜しくも亡くなられたが、奥さんの経営する店の前に立って、顧客に面白く話しかけておられたのを憶えている人もあろう。佐賀県の産、イタリー始め長い外国放浪生活の画家、国会の肖像画を描いておられた。話し出せばあらゆる話しが次から出てきて尽きない人であり、稀に見る怪男子であった。こういう人にはもうこれからは仲々お目にかかれない。

仙川という町は、多くの人を呑み込み、伝統を作りつづけている。昔から住む人も新しく来た人にも、魅力あるタウンでありつづけていた。

健康ですか？ かけがえが流行っています

✻ 手島米店

かけがえはビタミンB₁の不足が原因
 当店ではビタミンB₁強化米を混ぜ
 た白米を扱っています。

仙川町 1 - 9 - 61
 ☎ 309-4641 日曜定休

東部公民館

309・4505

位置

東部公民館は桐朋学園の南西ウラ手。若葉町一〜二九〜二一にありま
す。仙川駅からはすこし遠い感
がしますが、静かな住宅街にあります。
ついでこの間、近くに実篤公園が開
園したために新しい人の流れが生れ
つつありますが、いずれもとの静け
さをとりもどすでしょう。

公民館とは

公民館の存在は、まだまだ充分に
理解されてはおりません。役割の説
明が「図書館」等と比べて具体的に
できない、しにくいためでもありま
しょう。

公民館とは、一言でいうならば、
「社会の学校」ということでしょう。
人間が人間らしく生活してゆくた
めには、学校での教育だけでは不充
分です。社会生活の中で生ずる具体
的課題について自主的に学習し、主
体的に解決できる人間、これが民主
主義社会の一員として、必要にして、
欠くことのできない大切なことで
す。公民館は、みなさん方のこのよ
うな活動に対して、あらゆるお手伝
いをするための拠点です。言換えるな

らば、公民館は社会教育の実践のた
めの施設です。

社会教育の特質は、言うまでもな
く私たちひとり一人の自主的な考え
方に基づいておこなわれることであ
ります。各人に選択の自由があるか
わりに、熱意と努力なくしては成立
しえないということです。

従って、公民館は○事業をたく
さん用意して待つのではなくして、
そこに住んでいる人々の自主的な活
動が、充分におこなわれた結果、あ
らゆる人々がどれかに必ず参加でき
るようになることが理想です。

しかしながら、今日では同じ町内
に住んでいても交流がないというの
が現状です。そこで、参加のきつ
かけを作るために、文化教室等いく
つかの事業を計画しています。

単に手先の技術を習うのではなくし
て、仲間を知り、次の学習へのステ
ップにしていきたいものです。

また、公民館は自主的な活動の場
として、施設を利用して供しています。
建物は全体で、四一三・五平方
米（約百二十五坪）程あり、設備とし
ては、学習室、会議室、和室等があ
ります。大きなホールはありません
が、二十人〜五十人の会合に適して
います。特に和室は趣きがあり茶会

はずばらしい雰囲気の中ですること
ができます。

※ 教育施設ですので、営利的、

宗教的行為等、学校の中での事
ことのできないことは、同じよ
うにすることはできません。

施設を利用したい方は、希望の日
時が内定しだい、お電話でご連絡、
ご予約して下さい。

事業を開催したり、施設を提供し
たりすることも大きな仕事ですが、
さらに大切なことは、「人」の存在
です。公民館職員の役割は、施設を
管理するだけでなくして、みなさん
方の活動がより大きな成果をあげる
ために、資料さがし、講師の紹介、
会の運営の仕方等について、ご相談
ののったり、お手伝いいたします。

※ 具体的例としては、同好の方

を募り、サークルを作りたい場
合は、広報から第一回集会にい
たるまでお手伝いいたします。

むかし、といつてもついこの間ま
では、自然と仲間が集り、自由に活
動できる「たまり場」が町中に数多
くありました。これらが集約され、
教育的、文化的位置づけを合理的に
整理したのが今日の「公民館」とい
うことができるでしょう。

一度、お気軽におでかけください。

東部児童館

307・6146

東部児童館では、地域に根
をはった活動を行なうために
現在三つのサークル（母と子
のスポーツサークル、器楽サ
ークル、人形劇サークル）を、
毎年4月に募集して活動して
おります。他には月1回の映
画会、手芸の会、ペーパーク
ラフト、工作の会など、小学
生から中学生位を対象に行な
っています。又、地域の人た
ちから、子供についての色々
な相談を受けたりして、地域
住民と密着した地域児童館と
して、理解と協力をしあって
事業を行なっております。

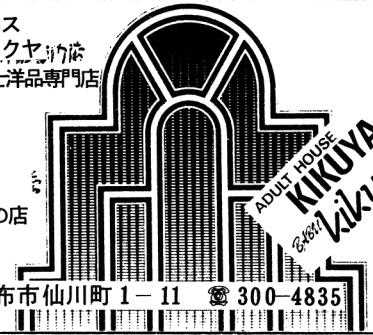
月々の催し物は、市報及び
当館で発行しているミニコミ
新聞を、地区内の学校へ渡し
て、お知らせしています。

JEANS SHOP

タロー&花子

仙川町1-9-61 日東紅茶隣
☎ 309-3073 10:30 ~ 20:00

アダルトハウス
キクヤの店
アダルトの紳士洋品専門店
バス
キクヤ
ミセスの為の
L.L.L.
ファッションの店



〒182 調布市仙川町1-11 ☎ 300-4835

NITTOH BLACK TEA

日東紅茶

仙川店

☎ 300-0601

LIVING ENJOYMENT CONVENIENCE

リビングファッション



まちニティー仲間の楽しい店!!

京王線仙川駅前通り
☎ 03-300-1764

さっぽろラーメン専門店

源平

桐朋学園通り

11:00 ~ 19:30 <日曜定休> ☎ 308-9567

沿線随一の品ぞろえの店
是非一度ごらん下さい

時計、宝石、貴金属の店

玉晶堂

仙川商店街中程 ☎ 300-4734

世界のインテリア小物と
プレゼント商品

パスポート 仙川店

仙川1-14-30 ☎ 308-9937
桐朋学園正門前

スラックス即日出来上り

男の装い

メンズショップ。

ツカモト

丸正前
300-6707

美しく若がえるパーマとして医学界において
も、注目をあびているベル・ジュバンスパーマ
は、美しい髪を求めている方々に大変
よろこばれております。

美容室



9:00 ~ 18:30 桐朋学園前
第2・第3水曜定休 ☎ 300-8667

大衆割烹

三進

御宴会、コンパ等に
二階、奥座敷を御利用下さい

☎ 300-5655

雑誌もかりられます！

緑ヶ丘図書館 300・7672

若葉図書館 309・3411

仙川駅から南、商店街をぬけて桐朋学園にむかい、そして神代高校裏手の寺を眺めつつ、樹々の葉のしげりですずしげな坂道を下っていくと若葉小学校があります。その校門前にある建物が若葉図書館です。

緑ヶ丘図書館は駅の北、甲州街道を越えて、緑ヶ丘団地の中央広場にあります。

今回はこの二館にある雑誌等を紹介します。なお、雑誌の貸出は最新号以外、図書同様二週間借りられます。

―新聞―

日本読書新聞(若) 図書新聞(緑若) 週刊読書人(緑若)

―週刊誌―

アサヒグラフ(若) サンデー毎日(若) 週刊朝日(緑) 週刊ポスト(緑)

―文化・社会―

出版ニュース(若) 図書(若) 中央公論(緑) 文芸春秋(緑若) 文芸春秋デラックス(若) 思想の科学(若) 太陽(若) キネマ旬報(若) スクリン(若) 国文学解釈と鑑賞(若) 教育(若) 月刊絵本(若) こどもの

館(緑)

―読物―

歴史と人物(若) オール読物(緑若) 群像(緑) 小説新潮(緑) 文芸(若) 新潮(若) SFマガジン(若) いかどこかで(緑)

―趣味・レクリエーション―

旅(若) るるぶ(緑) 鉄道ピクトリアル(若) 鉄道ファン(緑若) モーターファン(若) 航空ファン(若)

趣味の園芸(緑) アトリエ(若) カメラ毎日(若) 新譜ジャーナル(若) ヤングギター(緑) つり人(緑若)

山と溪谷(若) 囲碁(緑) 将棋世界(若) 相撲(緑)

―自然―

天文ガイド(若) アニマ(緑)

―婦人・生活―

暮しと健康(若) 住宅画報(若) 新しい住いの設計(緑) 暮しの手帖(緑若) 栄養と料理(緑若) きょうの料理(若) 主婦と生活(若) 婦人生活(緑) 婦人倶楽部(緑) 婦人公論(緑若) 婦人の友(若) マダム(緑若) ミセス(若) 臨時増刊ミセス(緑若) ドレスメーカーキング(緑若) 若い女性(若) ノンノ(若) わたしの赤ちゃん(緑) ベビーエイジ(若) 母の友(若)

―情報・その他―

時刻表(緑若) ぴあ(緑若)

―児童・青少年―

かがくのとも(緑若) 子供の科学(緑若) こどものとも(緑若) 模型とラジオ(緑若) 高3コース(若) 中三時代(若)

注・() は所蔵館を表わします。

※図書館の開館について

開館時間 午後1時～5時

若葉分館の場合・日曜日は午前10時30分～午後5時。

休館日 月曜日、金曜日、第3日曜日、国民の祝日。

『新刊紹介』

『私の受けた教育』

生江義男著

桐朋学園の理事長代行・学長・校長・園長として、教師・学生・生徒の先頭に立っている生江義男氏の『私の受けた教育』が、このたびTBSブリタニカから刊行された。教員生活三十有余年という氏の名著が『私の受けた教育』というのは、氏の生いたちや学生時代をのべているからではなく、「我以外皆我師」と

いう氏の信条からきている。教師は教育を与えるものではなく、教えることによって実は教えられるのだという氏のあり方は、いまの教育界にあってまさに貴重だ。故郷石巻連想にはじまり学生時代・軍隊生活、敗戦による帰国と新教育との取組み、桐朋学園での三十年、その間仏教美術史を専攻し幾度も外国に学ぶ氏の歩みは現代史を生きる一人の人間の姿であり、行間に豊かな人間味のにじみ出る味わい深い一冊である。



同人誌紹介 短歌雑誌『風土派』

創刊 昭和42年9月 活版印刷・月刊A5判 発行所 若葉町1-4-44 電話3000-7570 発行人 北原徳治 編集人 山田幸男 会費 一カ月500円 (会誌代及び添削料を含む)

53年7月号で通巻130号を迎えた。創刊当時から標榜している、歌壇における系列とか派閥を無視し、この国の風土を踏まえた上で個々の存在を確立しようとする方針は不変である。毎月月例歌会(第二土曜日14時)を開くほか、吟行会、旅行なども行なう。初心者を迎え、添削の希望に応ずる。

仙川のベストセラー

(6/16と7/15、東国書林調べ)

〔一般文芸書〕 (1)和宮様御留/有吉佐和子 講談社(2)事件/大岡昇平 新潮社(3)まどう上・下/瀬戸内晴美 新潮社(4)ちよっとい話/戸板康二 文芸春秋社(5)十二人の手紙/井上ひさし 中央公論社(6)わたしの知的生産の技術/研究会 講談社(7)わたしの浅草/沢村貞子 暮しの手帳社(8)不確実性の時代/J・Kガルブレイス TBSブリタニカ(9)海を感じる時/中沢けい 講談社(10)ライフワークの見つけ方 主婦と生活社

〔新書〕 (1)頭の体操6集/多湖輝 光文社(2)致死海流/森村誠一 光文社(3)原稿の書き方/尾川正二 講談社(4)新幻魔大戦/平井和正 徳間書店(5)紅萌ゆる/土屋祝郎 岩波書店

〔文庫〕 (1)おれに関する噂/筒井康隆 新潮社(2)歴史をさわがせた女たち日本編/永井路子 文芸春秋社(3)同上外国編(4)白い巨塔上・下・続/山崎豊子 新潮社(5)ブランコのむこうで/星新一 新潮社

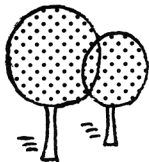
読みたい本がある！
欲しい本がある！

そんな時

《オリジナル・メンバーズ・クレジットカード会員募集》

とっても便利なOMカード
サインひとつで便利なお買物

入会金、会費は一切ありません。
お申し込み、お問合せは



新しい情報と
確かな知識を
お届けする

東 国 書 林

京王線仙川駅前・TEL 308-5613

確かなメガネを便利な分割払いで！

手数料なしのナカエメガネ
クレジットをお気軽に
ご利用下さい

目に愛とやすらぎを……………

眼鏡士のいる店

メガネの

ナカエ

10:00~20:00 仙川駅前通り・駐車場有り (京王ストア駐車場) ☎ 300-0667

カラープリント

今日出来ます

午前11時迄持参

サンライズ 現像所

仙川駅前 ☎03(300)6808

くちコミの場

このページを個人や各サークル・クラブからの伝言板としてご利用下さい。譲ります／譲って下さい／教えます／教えて下さい／手伝います／手伝って下さい／友人求む／仲間求む／探します／定例会などなど

▼家庭教師

- *小・中学生の英語 (週1〜2回) 英語教師・渡辺308・8168
- *小・中学生の主要教科 東大理一・迫(サコ)晋作307・7569
- *小・中・高校生の算数(数学) 国語(現国、古典) 英語 ヤマダ300・2942
- *中・高校生の数学 慶大工・今西307・6327
- *小・中学生の数学 早大商・竹松300・1208
- *小・中学生 慶大一年・小田切昇300・7988
- ▼手伝います

*図案ポスター(レタリング)各商店のメニュー、プライスカード、ポ

スターをお書きします。ISHIZ

UKA300・2690

*赤ちゃん預ります 藤沢 若葉町2-14 309・1517

▼募集

*都立神代高校 定時制普通科生徒 300・8261

*女性ボーカル(パワーよりもリズム感のある人を望む) 年令不問 当方ギター、ベース、ドラム、キーボードすべて女性 たけまつなおみ 300・1208 20時

▼定例会

- *法話会 毎月8日13時、神代高校裏通り 西照寺
- *日本キリスト教団仙川教会 礼拝日曜10時10分、教会学校 幼稚科 土曜9時、初・中等科日曜9時、婦人のための聖書を読む会 木曜10時10分、土曜10時、聖書研究ゼミナール 水曜19時30分、牧師大串元亮 若葉町2-27 300・8150

▼主婦のボランティア募集

▼阿波踊りへのご参加を

*仙川だるま連 仙川商店街の阿波踊りも今夏で5回目。踊りもおはやしもようやくくっかっこがついてきて、今年こそはよく見てもらおうと練習に練習を重ね、ガンバってます。だるま連は商店街青年部全員と小学一年からの一般とで総数35名余。練習は年中やっており、毎月第3土曜、6月からは毎土曜夜しばしんで励んでいます。8月末には三鷹や高円寺へ応援に行きます。今からでも大丈夫、あなたもご参加しませんか。踊り・笹本300・2661 はやし・佐藤300・5016

*独りぐらしの老人への給食 「老人憩いの家」(若葉小横)に、週一回独りぐらしの老人を招き、手づくりの食事でもてなし、一緒に昼食を楽しんでおります。自分で歩いてこられる65〜70才の老人が7〜8名みえます。目下、30〜65才までの8名で活動しておりますが、あなたのご協力もいただけませんか。第一・三週と第二・四週の二つのチームがあり、火曜日の9時半〜14時まで(その一部時間でも可) 連絡先 万(ヨロズ) 蔵子300・5921

明るく健康な食卓の主役は？ 新鮮なお肉とお母さんの笑顔です

天プラ・トンカツ・煮物・サラダ まごころ調理

和牛・黒豚・鶏 専門

佐藤精肉店

そうざい 佐 藤

SS ストアー

☎ 300-6625

せんがわ私論公論

“新しき街・せんがわ”に期待

桐生 巧

かねてから、青野さん等と仙川について歴史的、地理的、社会的の方面から、新しい町づくり、地域的発展等を共に語りあったが、それらの課題が花を開きここに創刊号が発行されるに至ったことは喜びにたえない。そこで私見を要約して次のスリーポイントを提言したいと思います。

(一) 仙川の街通りは買物客、学生等行きこう人もにぎやかに、車の通りも繁く、また商店の内部は商品のバライテンも多くその数量も豊富であり、忙しく活気を呈しており、外装をみても何れも一新され、改装され多彩なカラフルで美しく、きれいに近代化されている。何れの商店も目ざましい繁栄ぶりを示し、商況の活気を示し、「商業地区」としての発展に目を見張るものがある。

(二) 仙川、若葉町、緑ヶ丘一帯には、小・中・高校が多数設置されて「学校教育」の場であり、著名な桐朋学園、短大、白百合女子大学など大学のキャンパスの「学園地区」でもある。更に「社会教育」として東部公民館、若葉町には図書館分館もあり、文化施設も充実している。殊に実篤公園も開園され、資料館の設置も待望されている。従ってこの地域は「文化、教育の地域」である。

(三) 文化の基礎は「歴史」と「風土」の両者を究明することによって明確にされていきます。そこで、仙川についての実態を把握しながら、将来の発展に貢献することに励んで下さい。仙川が今持っている、商業と文教の併存地区という性格を生かして、清潔なきれいな明かるい町、品位ある町、文化の香り高い町、人々の親切な心のふれあう、心豊かな町づくりを実現されることを大いなる期待をもって注目しています。

(調布ユネスコ協会会長)

「たまり場」としての喫茶店考

寺尾 研

喫茶店という不特定多数の人間が出入りする空間で、コミュニケーションが生まれる場合、大きく分けると二種類ある。まず、出入りする人間が根本となっている場合と、その店の関係者を軸としてコミュニケーションが生まれた場合である。前者

の場合は、顔見知り同士が集まる場としての「たまり場」となるのが多数だろう。後者は、その店が、なんらかの方法で、客との、もしくは、客同士のコミュニケーションを望んでいる場合を示す。方法としては、一冊の落書き帳でもかなりの役割りを果たす。このノートによって、店と客、客と客との情報交換や、ノートの中の議論によって数々の人間が参加できるわけである。参加することによって、自分が何かを得ることも出来るわけだし、また、自分が知らない人に何かをあたえることができるようなら理想的であろう。

喫茶店が林立する中で今、僕ら何かをする気力を持った人間は、コーヒーを飲むためだけ、時間をつぶすためだけに喫茶店にいるのでは物足りなくなっている。

いささか独断的かもしれないが、これからの喫茶店の形として求められるものは、その店独自のカラーであり、それによっていろいろな層のいろいろな種類の人達の「たまり場」というものが生まれるわけだし、その人達が行動するための軸としての「たまり場」（＝喫茶店）の役割はかなりなものであろう。

(高校生・給田)

<p>オーダースライスのお店</p> <p>フレッシュなハム・ソーセージ ベーコン 他各種</p>
<p>伊藤ハムショールーム</p>
<p>駅前商店街中央 SS ストアー内</p> <p>宮内商店(ギフト券特約店)</p> <p>特売日一土曜 定休日一日曜 ☎ 308-4920</p>

<p>鮮度売る店</p> <p>SSストアー</p> <p>魚 卵</p> <p>☎ 308-4115</p>
--

(休日)

京王線仙川駅標準時刻表(平日)

下り(仙川駅)	時	上り(新橋方面)
	4	56
	5	14 30 41 52
44 32 21 2	6	2 12 21 30 37 42 50 58
51 37 28 19 12 1	7	8 14 22 27 38 49 54
49 40 29 20 10 0	8	7 14 27 32 42 49
50 40 20 7 0	9	2 9 22 29 46 53
51 40 31 20 10 0	10	6 13 26 33 46 53
58 51 38 31 18 11 0	11	6 13 26 33 46 53
58 51 38 31 18 11	12	6 13 26 33 46 53
58 51 38 31 18 11	13	6 13 26 33 46 54
58 50 38 30 18 11	14	6 14 26 34 46 54
58 50 38 30 18 10	15	6 14 26 34 46 54
59 50 40 30 20 10	16	6 14 26 34 46 54
59 50 40 30 20 10	17	6 14 26 34 46 54
59 50 40 30 20 10	18	6 14 26 34 46 54
58 50 38 30 18 10	19	6 14 26 34 46 54
58 50 38 30 18 10	20	6 14 26 34 43 53
57 49 37 27 19 10	21	3 13 25 33 43 51
57 49 37 27 19 9	22	1 6 12 22 28 41 53
46 36 26 17 6	23	14 26 36 48
41 26 14 1	24	1 10 24 49

下り(新橋方面)	時	上り(仙川駅)
	4	56
	5	14 31 41 53
55 49 41 31 21 1	6	2 15 26 32 39 44 50 52 57
55 49 43 37 32 27 21 12 3	7	3 8 16 19 24 27 30 34 38 42 46 51 54
55 51 47 43 37 35 31 27 23 19 12 7 1	8	2 6 11 15 19 23 27 33 39 44 49 54 59
57 45 37 30 22 12 7 1	9	1 7 12 23 32 43 50
56 47 36 27 16 9	10	3 10 23 31 43 50
56 47 36 27 16 7	11	3 10 23 30 43 50
57 49 45 36 27 16 7	12	3 10 23 30 39 45 51 57
57 49 45 37 28 17 9 4	13	5 11 19 25 31 39 45 51 57
57 49 45 37 28 17 9 5	14	5 11 19 25 31 39 45 51 57
54 49 45 37 29 17 9 5	15	5 11 19 25 31 39 45 51 57
57 49 45 37 29 17 9 5	16	5 11 19 25 32 41 45 51 57
57 48 40 37 28 21 17 8	17	2 11 20 26 32 40 46 52
57 48 40 37 28 20 17 8 0	18	0 6 12 20 26 32 40 46 52
59 53 47 40 37 28 20 17 8 0	19	0 6 12 20 26 32 40 46 52
59 51 46 39 32 26 19 12 6	20	0 6 12 20 26 32 40 46 52
58 48 39 28 19 12 6	21	7 11 19 27 32 42 49
57 44 36 26 17 6	22	0 7 12 25 33 43
46 37 28 17 5	23	0 15 25 36 48
41 26 14 1	24	1 10 22 48

資料室...
仙川のあし

タクシー

- ・ 8 3 ・ 4 7 1 1
- ・ イースタントタクシー ☎ 4 8 9 ・ 5 6
- ・ 1 1 イースタントハイヤー ☎ 3 0 9 ・
- ・ 5 1 0 京王タクシー ☎ 0 4 2 4

レンタカー

- ・ ニッポンレンタカー、
- ・ つつじが丘営業所 調
- ・ 布市西つつじが丘三
- ・ 三三 ☎ 0 4 2 4 ・ 8 7
- ・ 7 3 1 1 ☎ 調布レ
- ・ ンタカー 調布市菊野
- ・ 台一三四一調布自
- ・ 動車学校内 ☎ 0 4 2 4
- ・ 8 5 ・ 3 3 1 3 ☎
- ・ 富士興業 世田谷区給
- ・ 田三二六一二五甲州
- ・ 街道烏山バイパス沿 ☎
- ・ 3 0 8 ・ 0 3 3 5

引越運輸

- ・ 和光運輸 ☎ 3 0 8
- ・ 6 6 7 2 ☎ 烏山日
- ・ 通引越センター ☎ 3 0
- ・ 0 ・ 6 2 6 5 1 6 ☎
- ・ J ・ R グループ引越セ
- ・ ンター ☎ 0 4 2 4 ・ 8

お気軽にご相談下さい

むさしや質店

仙川駅前森の中 ☎ 300-0627

御注文は専門店にどうぞ

デザインテント、カーテン、カーペット
ブラインド、アコーデオンドア
椅子カバー、室内装飾品設計・施工

水野商店

入間町 1-23 ☎ 300-0388

HOT LINE

あなたと西友を結ぶくらしの速達便ホットライン

皆様に喜ばれ
毎日のくらしに役立つ 西友仙川店

☎ 309-0111



カット&パーマ 高藤光喜の美容室 9:00~18:30 火曜 緑ヶ丘団地入口 ☎ 307-0941	珈琲専門店 ピン 9:00~22:00 無休 しばしん前 ☎ 307-7277
ひろがるしあわせ、地元のしばしん 芝信用金庫 ☎ 308-8171	味と気軽な店 栄寿し 昼12時~夜1時半 月曜 仙川町3-1 ☎ 309-5374
Coffee & Snack ピエール 10:00~23:00 西友ウラ、線路沿 307-7388	創業S10年、仙川のしにせ きそば藤の家 11:00~20:00 水曜 仙川駅前 ☎ 300-3564
一杯のコーヒーに心をこめて…… 珈琲軽食 ルニ 9:30~23:00 日曜 西友ウラ ☎ 307-3071	大小宴会、仕出し、ピヤガーデン 寿司・割烹 柳 11:30~23:00 月曜 仙川駅前通り ☎ 300-5255
おばちゃんの味とセンスで…… 喫茶室 まり 10:00~21:00 日曜 駅前通中央 ☎ 309-6384	土地・住宅の気軽な相談室 (株)サン・ハウジング 仙川町1-21-26 ☎ 307-3511
BOUTIQUE 左岸 10:00~20:00 桐朋学園通り ☎ 307-8448	小鳥・金魚・熱帯魚・小動物・昆虫・趣味の切手 ペットショップ いずみ園 10:00~19:00 無休 京王ストアー通り ☎ 307-3926
GIFT SHOP マスコット 10:30~19:00 無休 桐朋学園通り ☎ 307-5355	手づくりピザとゆでたてスパゲティ TEA ROOM ぱすてる 9:00~22:00 水曜 桐朋学園前 ☎ 309-4644
佐和風料理、和・中・洋風日替り定食 お食事処 佐和 11:00~22:00 土・日曜 桐朋正門前 ☎ 309-3621	スタミナ万点、馬さしで一杯やろう！ 季節料理 とん忠 若葉町2丁目27-1 ☎ 309-5289
静岡の茶工場から直送 緑茶の専門店 岡崎 10:00~20:00 若葉町1-21-14 ☎ 308-4124	ミシン・編機の販売・修理と教室 ブラザーミシン販売(株) 調布営業所 東つつじヶ丘1-5-3 ☎ 309-6333

※営業時間/定休日/TEL番号

アンケートへの ご回答から

1. 設立の趣意について 2. 雑誌「せんがわ」について 3. センターの活動について 4. せんがわのまちについてのあなたのヴィジョンは？ 5. センターの活動について一言、あなたのご意見を

- ▼高まる「私たちのまち」意識
1. 理解できた
 2. 期待する
 3. もっと詳しく知りたい
 4. まちを構成している4つのタイプ（農家、商店、マンション・アパート住い、一般家庭）の住民に共通した接点をつくる。（センターもその一つ）商店街の活動によって活気のあるまちですが、武蔵野の恵まれた環境の中で、まちの人たちの文化的意識がまだ弱いように思います。まちの人たちが気軽に利用できる、小さな図書館のようなものが欲しいですね。
 5. 大変素晴らしい企画だと思います。センターの活動によって、私たち一人一人がまちの状態を詳しく知

ることができれば、「私たちのまち」という意識が高まり、まちづくりに大変役立つと思います。

▼せんがわ「エスプリの街」

1. よく分らない（活動の足どりの説明はよくわかりました）
2. 期待する
3. 実篤公園のPRなら興味ありません。
4. 若さのみなざる、どこか一味の違う、エスプリの街。
5. PR趣意書、もっと読みやすく、話し言葉で書いてほしい。

▼心のつながる温かな街でありたい

1. 理解できた
2. 期待する
3. 興味と関心がわいた
何らかのかたちで協力したい
4. 私をはじめて足を踏み入れた昭和29年当時は、仙川はまだ一農村に過ぎなかった感じです。それが現在のような繁華街に変貌しました。今後の仙川についてはユニークな街であって欲しいと思います。それよりも人と人との心のつながりのある、温かな街であって欲しいのです。
5. 何から何まで一度に手をつける

ことは出来ないでしょう。地道に一つずつ行動し実現し、その積み重ねが何らかの形として生まれるのだと思います。先ず情報交換、雑誌「せんがわ」に期待します。

▼都市計画的な考慮を

1. 理解できた
2. 期待する
3. 興味と関心がわいた
4. 仙川のまちは一本の道で出来ている。より良く住みやすいまちにするには、横の発展が望ましい。出来れば中心付近で横に走る道がほしい。市街地再開発という伝家の宝刀を使っても……。街の本当の発展を望むなら、このままの状態で商店がふえ続けることは半身不随で、大きな発展は望めない。
5. 御主旨の様なミニコミも勿論必要ですが、本当の意味の発展を望まれるなら、上記の様な仙川全体の利益になる事を考えて活動して頂きたい。

▼豊かな自然とロマン

1. 理解できた
2. 期待する
3. 興味と関心がわいた
何らかのかたちで協力したい

4. 緑に包まれた西側の斜面地が気に入りに入り、武者小路さんの池や杜に加えて、キューピーマヨネーズからの夕べの時報のオルゴールの調べが森を包んだ時、この土地の購入を定めた。若葉町に住んで14年、今も静寂と緑は残っている。願わくば、池の鯉とオルゴールの復活に夢を求める。

5. 第3回「新しき街の鎮守の杜：」の会に出席させて頂きました。皆様の若さと熱心さに期待しています。

▼ふる里とよべる仙川に

1. 理解できた
2. 期待する
3. 興味と関心がわいた
4. 私達が小学生の頃の仙川には、ふる里とよべる様なきれいな川や樹々の緑があった。だが今はふる里とよべる様な仙川はない。再び仙川を愛着のある、すばらしい町にしたい。
5. 昔の仙川はだんだん失われていく。しかし今でも、明治時代から仙川で生活してきた方々がたくさんおられる。そういう人の仙川の歴史をシリーズでとりあげて欲しい。

発刊にあたって

ここに「せんがわ21」創刊号をお届けするに当り、ご支援・ご尽力賜りました皆様に深いお礼を申し上げます。また、ご縁があってこの創刊号をご覧いただいた皆様に本誌の発刊趣意等、簡単にご案内いたします。

なお、第一歩とはいえず「せんがわ21」は、すでに発行者と編集スタッフの意図をこえてあるものであり、読者諸兄の卒直な感想と評価をお寄せいただければ幸いです。

「せんがわ21」のユニークさ

せんがわ地区（面積2・5平方キロ、世帯数約9500、人口約2万5千人）という、いわゆるコミュニティレベルに密着した、地域・生活・文化の総合雑誌づくりの試み。

せんがわのマスコミ誌

せんがわの全世帯＋αへの無料配布を目指し、新しい街づくりへの魅力と展望を拓く、最も豊富な情報源「せんがわのまちコミ・くちコミ誌」

各個人、サークル、自治会、商店企業、行政の間で、絶えず開かれた雑誌として、人と情報を結びつける。

「せんがわ21」の発行体制

当面隔月刊で発行し、間にB5判4〜8頁の号外を出すことにより、月刊情報誌としての役目を果せるよう目指す。制作費は広告収入に依存するものの、カンパ誌代（一冊百円）・維持読者会費（一口千円）というかたちでの資金を着実に伸ばす。

「せんがわ21」の制作体制

執筆、編集、広告取り、配達などの諸活動を全てボランティアで行っています。但し、今後の安定した刊行のためには、半専従的なスタッフも必要であり、どのような制作体制がふさわしいか、これからの課題。

「せんがわ21」の編集会議

編集会議はいつも公開で、気軽に参加できる雰囲気です。第一と第二日曜日の午後1時半〜3時半と第二と第四の土曜日の午後8時〜9時半に東部公民館で行っています。目下のところ、25才〜55才ぐらいまで、会社員、主婦、自由業といったメンバーです。時々ゲストを招いて話を聞いたり、いろんな人が自由に気楽に顔を出してもらえる場です。

「せんがわ21」の誌名

21↓21世紀への展望。21↓21時（午後9時）からの生活空間の拓がり。

★「せんがわ21」第2号★予定

（10月1日発行）

●特集 せんがわのまち文化祭（秋まつり）考―夢想と提案

―夏の盆おどり、楽しんだ人、しらけてた人、楽しみたかった人。

●マツプ21 せんがわの健康を守る

人たち―医師・施術師
―医師達の健康観・健康法。わが家のホームドクター紹介。

●資料室 便利なお店リスト
―出前、早朝深夜営業、他。

●学園だより 学園祭特集

●はがき通信 創刊号へひとこと
（感想や意見を葉書で宜しく）

その他、創刊号とはほぼ同じページ割です。原稿・イラスト・写真等どうしお寄せ下さい。（8月末まで）

編集後記

▼待ちに待った発刊の日、アー遂に日の目をみました「せんがわ21」：少々オーバーかな。（川路ひろみ）

▼参加することに意義あり、の精神で雑誌づくりのお手伝いをさせていただきますました。（青野道子）

▼夜半、蝉が一頻り哭いていた。台風余波の風に寂しい晩夏の訪れを感じてか。時は急なり。（小沢基弘）

▼仙川に住む人々の、さまざまな生き方にふれることが出来て、楽しい取材でした。（松崎洋子）

▼仙川に来て、六回目の夏です。仙川ってのは、昔からこんなに暑かったの？（津島邦彦）

▼やや遊びの少ない誌面構成となりました。もっと楽しくするために住民参加が望まれます。（山岡義典）

▼粋な店なみ、緑と水、社と寺と史跡、多くの学園ありて、仙川を小京都的と誰かいう。（佐々木孝一）

▼とにかく贅沢な雑誌ができた。各位へ深謝。何より成長する芽もった雑誌、宜しく。（青野友太郎）

▼編集協力―武者小路辰子、西常雄、宮内秀子・万理子、桃沢俊夫、寺尾研、石黒みち子の諸氏。

せんがわ21 創刊号

発行日 昭和53年8月1日（隔月刊）
定価 無料（カンパ誌代100円）

発行部数 5000部

発行兼編集人 青野友太郎

発行所 せんがわまちニティ情報センター（調布市若葉町1-1-44）

44-4 ▼180 ☎03

・307・3067

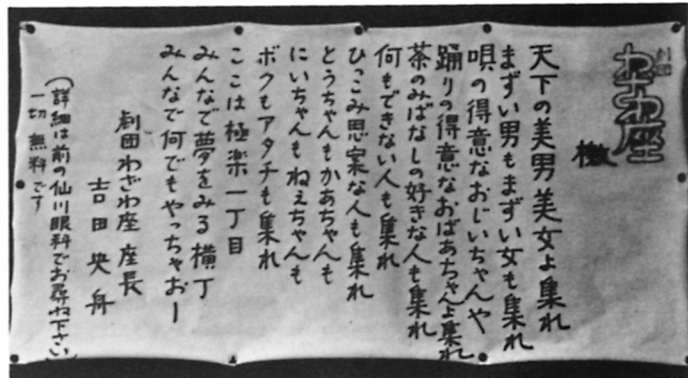
制作 ㈱ハマザキパブリケーションズ

印刷 ㈱葵印刷



人生経験がつくる
すばらしき舞台——
新しきファミリー“わざわ座”

仙川商店街の裏通りにある小さな劇場「スペース仙川」。色あざやかなノボリの立っている、しゃれたブルーグレーに黄色のドアのこの建物の中に入って見たことがありますか？この劇場では毎月1回、知る人ぞ知る劇団「わざわ座」の公演が行なわれているのです。仙川文化の新しい中心として、今注目されているこの劇団を訪ねてみました。





「スペース仙川」の代表で劇団「わざわ座」の座長をされているのは、劇場の筋向かいにある仙川眼科の吉田央先生。先生は子供の頃から芸能好きで、お医者さんになってからも、アンゲラ劇場に出入りしたり、劇団東演の俳優養成所で学んだり、演劇情報誌を出したりと、常に演劇と関わりを持って来られたということです。その先生の永年の夢が結晶したのが、この「スペース仙川」と劇団「わざわ座」なのです。

「わざわ座」の座員は現在30人ほど15才から80才まで、あらゆる世代の人がそろっていますが、この特徴はお年寄りが中心になっていること。

「ここでは年寄の方がえらいんです。70才、80才の人になると、これまでの人生経験から出てくる存在感がすばらしいんですよ」と吉田座長。とお年寄だからと甘やかされるのではなく、あくまで若い人と同様に扱われ、厳しいケイコをします。

「現代の老人の悲劇は、生活の中で責任を持たせてもらえないことです。ところがここでは責任を持たせるんです。自分がいなくては舞台の幕があかないんだ」という自覚が出てくると、体の不調も治ってしまふ。日常のつまらないことも気にならなくなる。そして、全力を尽した公演が終わったときの喜び、そのあとの一ぱいのビールのおいしさ、こういうことから生活に筋目できて、体も心も柔軟になるんですよ」と、お医者さまならではの演劇の効用を語ってくださいました。



「わざわ座」の公演は毎月1回ですから、その忙しさ厳しきはプロの劇団以上。毎週火曜日と土曜日にケイコをして第2日曜日に公演です。目下好評のレパートリーを大別すると、琵琶劇とマゲモノ・ミュージカルの2種になります。琵琶劇は、薩摩琵琶三人の会（吉田先生ほか2人の奏者で結成されている）が替助出演するもので、劇団の「目玉商品」。今までに「本能寺」「川中島」「耳なし芳一」の3つの作品が発表されました。とくにこの5月公演の『耳なし芳一』は反響がすばらしく、7月に再演され、府中の老人ホームで慰問公演もされたということです。マゲモノ・ミュージカルの代表作『銭なし平次捕物控え』は桃太郎から国定忠治、カラミティ・ジェーンなどおなじみの歴史上の人物が登場する、歌あり踊りありのオムニバス・ミュージカルです。

劇団「わざわ座」ができて今年で3年目——今では公演に親衛隊？も現われる、おひねりが飛ぶほどの人気劇団に成長しました。何かやりたい人、思いきり体を動かしたい人……一度「スペース仙川」を訪ねてみませんか？毎回出られる人は雪組、たまにしか出られない人は花組、その中間の人は月組と宝塚風にクラス分けてありますから、その時の都合によって自由に参加できるというのも気楽です。ただし、「参加には敬老精神が条件」と吉田先生がおっしゃっていることをお忘れなく。

（文・松崎洋子）



最近の代表的戦績次のとおり

◎読売少年サッカー春季大会

52年 二軍 準優勝

53年 一軍 五位

◎武蔵野サッカーリーグ戦

52年 二軍 優勝

53年 一軍 優勝(全勝)

◎東京都少年夏季サッカー大会

(全日本少年サッカー大会東京大会)

53年 一軍ベスト8

燃える!

若葉サッカークラブ

昭和46年調布市立若葉小学校内に同校教諭小沢雄樹男氏(現足立区立関原小教頭)の御尽力で若葉サッカークラブが誕生した。以来七年榎原寛、比企昭男両教諭の指導で「勉強とサッカーを両立させ、根性をもって何事も成し遂げる子供に」をモットーに毎日厳しい練習に試合に励んでいる。現在部員は4,5,6年生合せて67名を擁し、多くの大会や練習試合で輝く戦績を挙げ、都内少年サッカー屈指の優秀チームに成長している。そして今、少年たちの夢は調布リトルリーグと同様の全国制覇である。

この少年たちのうしろだてになっているのがクラブ母の会である。指導の先生の熱情と手弁当さげで応援の池田努校長をはじめ諸先生方の多大の理解と励ましに感謝するとともに、子供らのたくましい自身の鍛錬の支えになろうと努力している。

(若葉サッカークラブ母の会代表 沢上昭子)



結 成 1976年

戦 績 '76—3勝2敗 '77—28勝12敗

'78—4勝4敗(7/20現在)

練習・試合 水曜日午前中

場 所 多摩川グラウンド、八千代信用グラウンドなど

勝敗にこだわらず、商人等の親睦を目的としたチームです。

*対戦相手チームを募集しています。

☎(308)9288までご連絡下さい。

●メンバー

中条 明	(遊・監督)	万来軒
高沢敏光	(投)	万来軒
西館孝光	(右)	万来軒
丸山三男	(捕・三)	読売新聞仙川店
本田 守	(二・三)	藤の家
絵幡昌治	(二)	とん忠
池田重男	(中)	田辺商店
高橋ひさし	(右・二)	ホームタウン
高橋 篤	(一)	
市川高佳	(左)	学生
服部智行	(一・左)	京王プラザ
片岡	(捕・中)	京王プラザ
葉しょうじ	(投・遊)	学生(桐朋学園)
湯口照男	(三・中)	湯口豊店

「ビクトリー」(野球チーム)



若いからパンチがあるさ
やっぱりボウリングだ!!

トーマツボウル仙川

調布市仙川 2-20-1 ☎ 03-308-8151 代表

STEAK SNACK

敷至野

FUJIYA

レストランタイム 11:00～20:00
スナックタイム 20:00～1:00

第2・第3月曜定休
神代書店 2F ☎ 309-5168

生鮮食料品のビックストアー

大八車の引売八百屋から、創業50有余年、
この5月、発祥の地に大魂塔建立。
初心にかえり、「奉仕に明けて、奉仕に暮れる」
誠心で励んでいます。

丸正食品 仙川支店

☎ 300-1415



カンティーナ イタリアン レストラン

GENOVA

仙川 モツテ 島林・額縁

☆ 年4回のバーゲンセールにご招待 ☆

只今店頭にて受付中

☎ 300-8287



「神代村」

この農夫の像は神代村という題名で昭和二十六年頃制作され、銀座の松屋で開かれた第二回平和美術展に出品されたものです。その頃このあたり一帯は神代村入間と称され農家のほかには住宅もまばらで畠が多く、農夫のこのようなたい肥を蒔く風景が随処にみられた。(石こう像・全高77センチ)

作者略歴 西 常雄

一九一一年東京麻布に生れる。東京美術学校卒業後、数年戦地でおくり、戦後は現在の調布市で暮している。現在新制作協会会員、多摩美術大学教授。

