

新しき街

せんがわ 21

市都電鉄
仙川駅

特集：私のスペース&スポット論



No. 11

'84. 冬

発行・せんがわ メディア 情報センター

まごころこめてのおもてなし

ご家族づれ・大小ご宴会・各種パーティ
出張料理企画

- 1階 明るくきれいなグリル席
- 2階 パーティに最適な洋室席 35名様
- 3階 おちついた和室宴会席 55名様



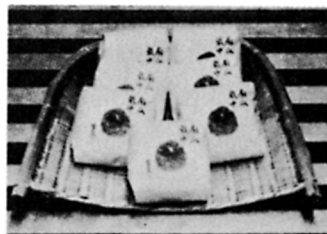
<年中無休> 予約電話 (300) 8063

中国料理 龍鳳苑

11:00~22:00
<ラストオーダー
21:30>

御祝用菓子・御仏事用菓子 ご注文承ります

仙川で生まれた
かぼ ちや
南瓜最中
(粒あん求肥入最中)



新製品

梅ひとつぶ
梅が枝

藤屋

仙川商店街中央・藤屋ビル1F

電話 300-0416

Only Yesterday, SENGAWA



昭和10年2月の西照寺わか草子供会 写真提供：酒井一真氏

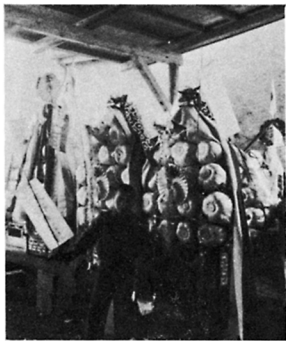


この子供達 今50歳代のはずです 何を見つめていたのでしょうか



昭和7～8年の神代村下仙川青年団

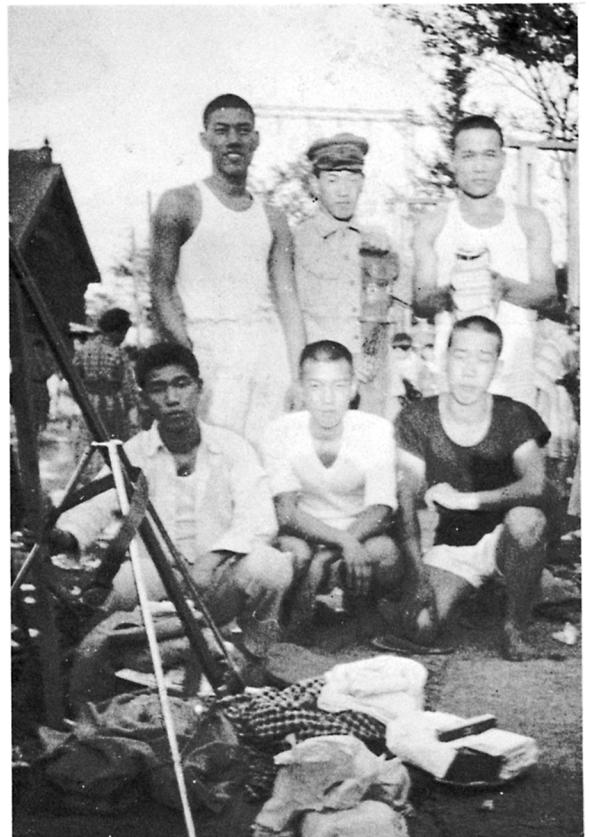
写真提供：川原武二氏



昭和13年頃、初荷風景



昭和13年頃、共同出荷風景
(キュービー付近)



昭和7年頃、青年団対抗リレー

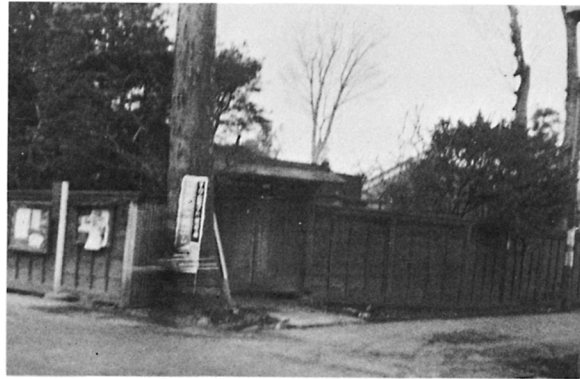
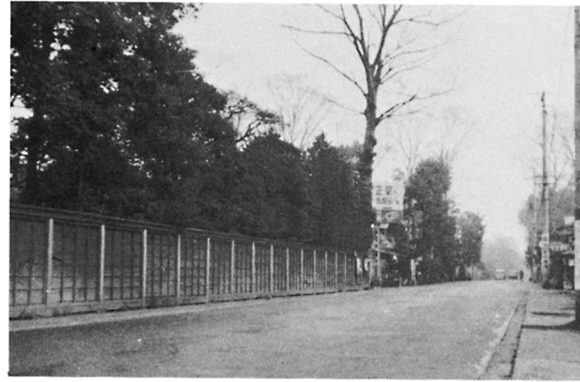


昭和16年1月，神代書店の前（15年に山水学園の開校に合わせて創業）

昭和30年頃の街角

写真提供：川原武二氏

昭和31年，甲州街道（新宿方面を望む）



昭和31年，仙川交差路付近（右吉祥寺，左八王子方面）



昭和10年代以降の仙川生産組合

写真提供：川原武二氏

昭和28年11月，役員の信州方面視察旅行
（帽子ファッション，決まってるネ!!）



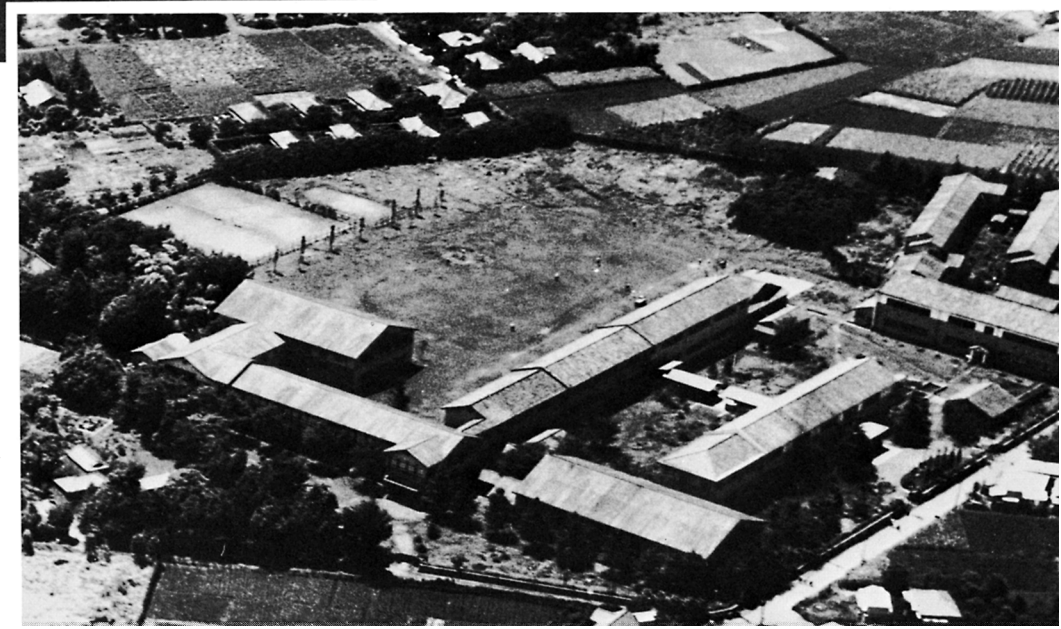
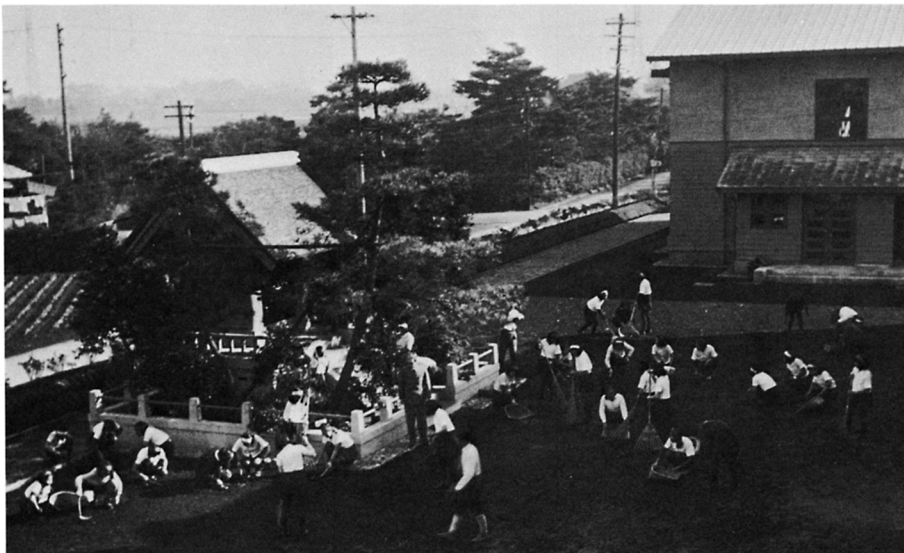
昭和40年2月，千葉県鴨川への視察旅行



昭和26年，田園の中の校舎
（右上にキューピー）

戦前・戦後の桐朋学園 写真提供：桐朋学園

昭和17年，奉安殿付近の清掃作業（講堂の左奥に見える生垣は現在の鍋屋商店）



昭和29年，キャンパス全景
（和光堂のアントツより
決死の撮影）

私が、ここ仙川へ足をふみ入れたのは、終戦後でもない昭和二十三年のこと、もう四十年ちかくの歳月が流れた。京王線はもちろん通じていたものの、今のような近代的な商店街などなく、広い庭と樹叢にかこまれた三四の旧家のほか、数えるほどの小店があっただけ。昭和十六年に開校された山水高女が、東京文理大高師（旧制）の新しい研究校として、いまの桐朋学園に改まり、初代の務台校長に

新しい「仙川文化」の発掘を希って

木代 修 一



ついで兼職を命じられ、在任十一年余、それが機縁となって、若葉町の一隅が、わが家の住居となった私である。

そのころ、桐朋学園も、木造の校舎のほか、生徒のための寮舎と教員住宅、その校庭の全面は、麦と芋の畑という、外観内容ともすっかり近代化した現時からは、まったく想像を絶する一時期であった。その周辺も、ほとんど一面の畠地と雑木林の丘であったこと、先

号の辱知中島健氏の回想にしろされてきたとおりである。

さて、仙川には、近代の文豪武者小路実篤の遺宅と生前愛してやまなかった自然の林泉を旧状のまま遺した実篤公園があり、豊饒なその遺作遺品をあますところなく収める記念館も、近く実現されようとしている。市営の公民館・図書館も完備し、また、水準の高い音楽や演劇の特殊分野を併置している桐朋学園や特色ある白百合女子大学、都立の高校、

界隈稀れにみる寺刹群などが地区内に存しているほか、私の寡聞をもってしても、すぐれた研究者、教育宗教学家、絵画・工芸・書作家

や音楽人ら多くの知識人や有能な実務家が居住されている。全国的にみてもユニークで出色なタウン誌をもつ「せんがわ21」同人の若い皆さん方の企画力実践力をもって、こうした文化的風土と人材とをフルに活かし、既存各種のサークルに加えて、月例でいども、一種の文化サロンのごときを主催され、諸施設とも協定されて、各様のコンサート、セミナー、諸作品の小展、やや特殊ながら、諸家秘襲にかかる古文書、各様の古文化財、久しく愛重されてきた稀書諸文献などの特別展示等々、多面的催しを企画され、よし限られた地域観衆であろうとも、折目の正しい民間運動として、将来は常設の画廊らしき施設への発展さえも期待されるのではあるまいか。

こうした水準豊かな機会を今後相ついで提供されるとしたら、それは、ただに一老住人の待望と夢をみたすにとどまらないであろう。

前桐朋学園女子部校長

元東京教育大学教授

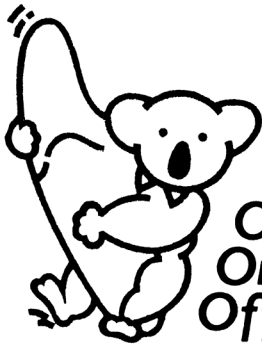
(若葉町一―三七)

大塚矯正歯科医院

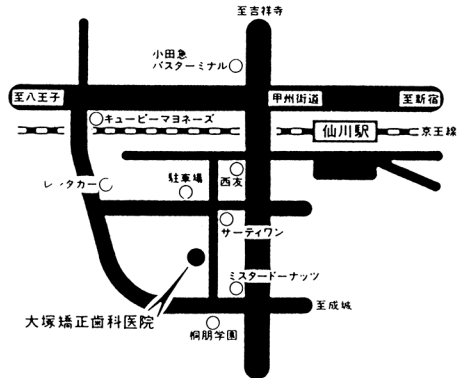
歯並びに関するお問い合わせ

御予約はお電話にてお願いいたします

TEL 308-0707



Ohtsuka
Orthodontic
Office



休診日 日曜・祭日・木曜日

診療時間 10:00~1:00 3:00~6:30

街 個性的なPOP感覚の街を
づくりはトークが引き受けます

- 街づくりの調査, 提案
- 商店の新增改築
- POP広告作成
- 個人住宅, マンションの設計
- その他仙川に関するものにお客様の立場にたって取りくみます。

仙川担当スタッフ

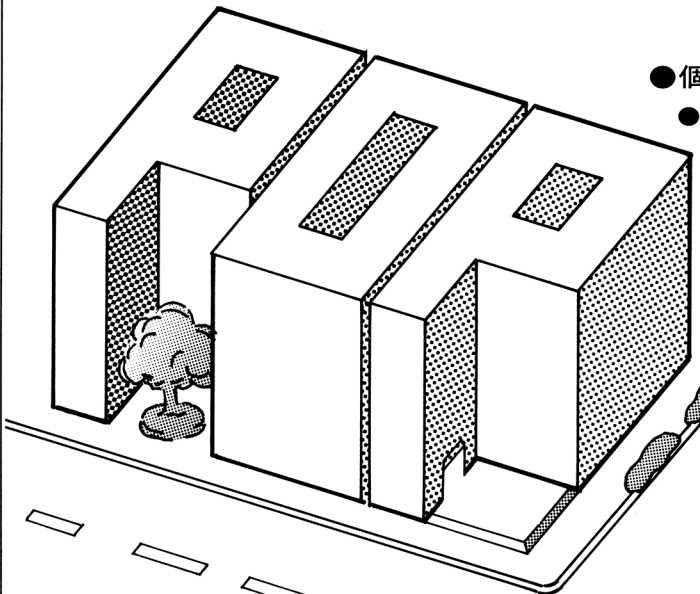
- 佐々木進市 (技術士)
- 芳賀真理子 (技術士)
- 松塚 昇 (一級建築士)
- 尾黒 健二 (ポップコーディネーター)

建設コンサルタント(都市計画部門、造園部門)
一級建築士事務所

東京都新宿区下宮比町15-1108 〒162

株式会社 トーク研究所

☎(03)267-7953



せんがわ 21

No. 11 目次

'84. 冬



表紙デザイン / 山岡 義典
 表紙写真 / 加藤 純一郎
 イラストカット / 栗田 行雄
 小沢 基弘
 こやま きょうはい
 青野 道子
 レイアウト / 編集部
 版下制作 / 編集部

- 表紙写真「改修中の仙川駅」
- 発行・せんがわまちニティ
情報センター

特集 せんがわライフを5倍楽しくする 6

私のスペース & スポット論

- 小林 正明
- 小沢 基弘
- 川口 信祥
- 森 稔
- 水面 乱
- 鹿島 薫
- 合田 香
- 窪 辺 亜人
- 通 井 一真
- 栗 田 行雄

マップ21 どうする 仙川!! 25

町づくりの課題

- 阿部 実
- 原田 順
- 青木 史世

■ 口絵写真 Only Yesterday SENGAWA

新しい「仙川文化」の発掘を希って 木代 修一

■ クラヒア

キラリ・パチリ、でち上げ?! 仙川の美男・美女
 クルメ紹介 朗読グループ「ひと葉」
 若葉小PTA バレエホール同好会

まちニティマップ No.1 '84. 12

■ せんがわギャラリー 宮坂武明 『白い椅子』

シリーズ

- 10人の意見 「私のエネルギー 充電法」 4
- フォローアップ 実篤記念館の建設に寄せて 21
出 堀 義 夫
- 翔べ!! 仙川っ子 若者サミット会議 18
「行動圏とコミュニケーション」
- 21時からのつきあい・人から人へ 45
- 人と仕事シリーズ” 調布わがば作業所” 22
青 木 さんご 夫妻
- せんがわ 界隈史 「昌翁寺住職 55年」 32
榎 本 晃 道
- せんがわ私論・公論 • 山 中 正 剛 / 佐 藤 理 恵 49

童話 「やっちゃんと戦争」 元木 キサ子 38

特別企画 高校生白書 15

神高生の” 高校・授業・教師 ”観 --- 神代高校 社会研究部

インフォメーション

- まちニティカレンダー '85. 1~2月 2
- まちコミュニケーション POP感覚の街づくり 35
佐々木 進市 / 尾黒 健二
- まち・ニュース 街の話題アレコレ 36
- 口コミ まちコミ広場 41
- ショッピングモール / まちニティショップ・カタログ” 42
- 資料室・京玉線 仙川駅時刻表 47
- 編集室から 50
- 賛助会員・維持読者会員の申込書 51
- アンケートのお願い 52


カレンダー

'85.2

1 金	2 土	3 日 緑ヶ丘図書館 おはなしの会 AM10:30~ 若葉図書館 おはなし会(制限なし) 15:00(毎週日曜)	4 月
5 火 仙川商店街 スタンプ交換会 若葉図書館 おはなし会(幼児) 15:00~(毎週火・木曜)	6 水 東部児童館 卓球教室 若葉図書館 おはなし会(小学生) 15:00~(毎週水曜)	7 木 東部公民館 全木曜日 市民講座, 予定 「樋口一葉(作品を通して)」	8 金
9 土 仙川風ボロ市 わざわざ市の 開催。13:00~16:30 於:スペース仙川	10 日	11 日 建国記念日	12 火
13 水	14 木	15 金	16 土
17 日	18 月	19 火	20 水 東部児童館 映画会
21 木	22 金	23 土	24 日
25 月	26 火	27 水	28 木



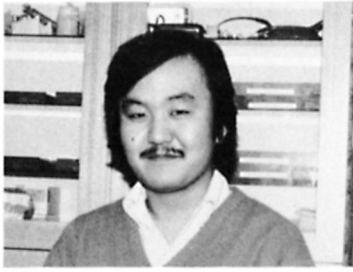
せんがわまちニティ

<p>元日</p>  <p>初詣は、地元で、</p>	<p>2 水</p> <p>◇八幡神社 緑ヶ丘 (326・5387) ◇糟嶺神社 入間町 (308・6576)</p>	<p>3 木</p>	<p>4 金</p>
<p>5 土</p> <p>各図書館, 児童館, 公民館 85年開館日</p>	<p>6 日</p> <p>緑ヶ丘図書館 おはなしの会 AM10:30~ 若葉図書館 おはなし会(制限なし) 15:00(毎週日曜)</p>	<p>7 月</p>	<p>8 火</p> <p>仙川商店街 スタンプ交換会 若葉図書館 おはなし会(幼児) 15:00~(毎週火・木曜)</p>
<p>9 水</p> <p>若葉図書館 おはなし会(小学生) 15:00~(毎週水曜)</p> <p>東部児童館 卓球教室, 朗読の会</p>	<p>10 木</p>	<p>11 金</p>	<p>12 土</p>
<p>13 日</p>	<p>14 月</p>	<p>15 火</p> <p>成人の日</p>	<p>16 水</p>
<p>17 木</p>	<p>18 金</p>	<p>19 土</p>	<p>20 日</p>
<p>21 月</p>	<p>22 火</p>	<p>23 水</p>	<p>24 木</p>
<p>25 金</p>	<p>26 土</p> <p>緑ヶ丘児童館 映画会, 予定 東部児童館 映画会 「はだしのゲン第2部, 涙の爆発」</p>	<p>27 日</p>	<p>28 月</p>
<p>29 火</p>	<p>30 水</p>	<p>31 木</p>	

私の

エネルギー充電法： ：

☆energy 充電法の反意語は、消費法、浪費法どちらでしょう。充電をする為には、消費をしなければなりません。気分転換（energy 発散法）も、一種の消費です。人は、精神衛生上の代謝が必要だけなのです。
 “新しい興味”と“消費”これが一番の充電法です。車は、ガソリンの消費で動くのです。（古いデスネ。）



大塚裕純さん
 （歯科医師・仙川町）

中島豊子さん（若葉町）



☆リズムのある生活、が、私の生活信条です。朝の分単位のあわたたしさから勤めを終えた後の夜のくつろぎ…その繰り返しの中で、好きなスポーツにはげみ、付暇を見つけて友達とのおしゃべりにふける。忙しい毎日が、私のなによりの充電法です。



高橋千代子さん（緑ヶ丘）

☆一流の先生の古典文学講座に出席して、大学生の気持で勉強する事は何と楽しい事でしょう。70路のいまだ主婦の方で意のままにならないとは言え、たまさかの旅に出て俳句を作り、俳画を描き……残り少ない人生と思うからこそ一層の意欲が湧きます。

☆もう充電不能で使い捨ての覚悟ですが、カドミヤ水銀並の汚染源や若葉町の癌にならぬ様心掛けています。朝の散歩と2時間の体操と居合を5年半情性でつづけています。お陰様で毎日香気に楽しく過しています。これが今日私の健康源と存じます。



網中 正さん（若葉町）



中島孝一さん
 （永楽信用金庫・仙川町）

☆毎日、二〇〇人以上のお客様とお話しておりますので、朝の起床時より笑顔で接するよう努力しております。そのためには健康管理、相当な睡眠、家庭内での融和、多少のアルコール、上司に対しての……が、私の充電となっております。

表千家

舘宗光 茶道教室

初心者歓迎 一日入門可

稽古日 水曜日

調布市入間町 1-12-5

TEL (300) 8457 舘みっ子

岡本綾子さん

(よろずや・若葉町)



☆急な坂を自転車押してゆっくり考えながら登る出発、林泉を飛び交う鳥達の声に神の支えを感じ感謝し、帰りは下りのこの小径を、喜びにしる悔恨にしる、一気にブレーキ閉めつつ駆け下り、30年来の隣人達の優しい真実な交わりの中で、明日への力を充たします。

塚本幸嗣さん

(S.A. 美容師・仙川町)



☆私の場合、自分の夢というか目標を持ち続ける事にすると自然に、生きるエネルギーがわいてきます。それを無駄な方向に持って行かない様に、気持をリラックサさせる事がその方法です。来年の2月にオーストラリアに行くのですが、その事を励みに、今もエネルギーを充電中です。

酒井陽子さん

(定食「すずめ」・仙川町)

☆最近、食物では充電できなくなりました。年なんです。そこで他人のを直接もらう事にしています。人体は絶えず何かを発散しているでしょう。それをいただくんです。特に、笑気はおいしい。私の近くで笑う時は気を付けて下さい。私は決してドラキュラではありません。



● 10人の意見

上尾泰幸さん (三船芸術学院生・入間町)



☆まあ、ひとことでは私の場合、気分転換ということになるでしょう。映画や演劇を観たり、友達に長電話したり、友人と酒を飲みカラオケなどなど……。趣味をもつこと、女友達をつくること、何かをやらうと思ったらすぐやること、です。

飯島満雄さん (緑ヶ丘)

☆ほくが、ホッと息を抜く時は、30人の男達が夢中で一つの隋円形のボールを追いかけて、"ノーサイド"の笛を聞いた時です。ラグビーは、このノーサイド(敵も味方も無くなるという意味)の精神が支えているスポーツですが、ゲームのあとの仲間とのビールの味は、また格別なのです。

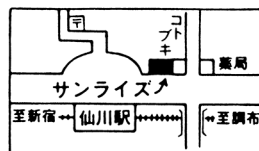


フィルムもプリントも **フジカラー** 2時迄のが今日出来る店

サンライズ 現像所

☎ (326)4116
(300)6808

京王線 仙川駅前



せんがわライフを
5倍楽しくする

私のスペース&スポット論

(仮称)実篤記念館計画案

せんがわのまち、とにかく気に入っているという人が多い。でも、実際のところ、せんがわはいま「素敵な」まちになりえているか？ あなたやわたしにとって、コレがせんがわの魅力であり、せんがわの生活と文化であると言っているもの、お持ちでしょうか？

わが「町」を探す

● 小林正明

仙川に住んでやがて一年、いま「我が町」を探す気分になっている。

私も家内も東京の貧乏人育ちだから「兎追いしかの山」にも「白樺、青空、南風」にも縁がない。老後は郷里に帰って晴耕雨読などどんでもない、生まれながらのデラシネだ。だから、三人の子供は一本立ちしたら順次叩き出し、最後は都心に戻ってどこぞのアパートがツイの住処か——と、おおむねそんな戦略で合意していたのである。

それが、ここにきて少し考えこんでいるわけだ。もし仙川という町と「ウマくやっつけていける」なら、いまや呵嘯叫喚のチマタである都心に、そんなにこだわることあるまい、と。

どんな町と「ウマくやっつけてい

ける」だろうかと考える。

まず、町の中核であるところの商店街には、いくつか「馴染み」になれる店がぜひ欲しい。また、日常ありふれた品以外にも、やや高価乃至特殊なモノもある程度は地元で調達できるところが望ましかろう。

品物ばかりではない。レコード店の店主や店員は音楽好きで書店・古書店のアルジは読書人で愛書家でありたい。喫茶店の経営者はコーヒーばかりではなく紅茶にも相当の目利きであるべきだと思ふ。そして（私は酒飲みだから）地元で一杯やれる縄ノレンの類もあらまほしい。例えば、山口瞳さんの『男性自身』や『我が町』に登場するでの店が……。

こんなふうな「お気に入りの

店”がいくつかあったとして、しかしそれだけでは充分とは言えず、プラス・アルファがどうしても必要であろう。緑の多い小公園、散歩を楽しめるプロムナード、或いはちょっとしたアンサンブルを鑑賞できるミニ・ホール等、『空間的』にも可能性を求めたいが、それはさておく。すべてを左右するのは、なんとと言っても『人と人とのつながり』なのである。

往年のTVドラマ「バス通り裏」の雰囲気現代に求め得べ

妄想劇場 夢ぶらん

●水面 乱

仙川にどのような劇場が欲しいか、と問われれば、答えは簡単、私の作品を上演するための理想的な劇場が欲しい、これ以外の答えはない。

しかしその前に「劇場」の意味を考えてみるのも無駄ではないだろう。

「劇場」は本来理念として考えられるべきものである。つまりは、ドラマツウルギーが想像力によって組織される場」とし

くもあるまい。むしろ、より湿気の少ない近隣とおつき合いが望まればはしまいか。そして小さな集まり——同好会やサークルが、この小さな町に満ち満ちてくれないものか？

それらのすべてに自分が関わりたいというのではない。そういう事実こそが、町の空気を、より一層、居心地良くするはずだと考えるのである。

私が探している『我が町』とは、例えばそんなものなのだが果して如何か？（会社員・給田）

て考えるべきで、特定の建物や施設として考えるのは「劇場」本来が持っている意味を矮小化することになる。そればかりでなく、「劇場」が常に演劇に先行するという奇妙な事態を引き起こしているのであり、今や演劇はいつか「劇場」を満たすためにのみ演じられようとしている。しかも「劇場」は虚構のための建物とみなされることにより、マチから切り離され、虚構

東京トラッドサルーン
'84年8月公演、青山ベルコモンズ
「GOZZIRRA」



のための閉じられた空間としてとどめられ、マチへ拡がりゆくことも禁じられている。こうして、「劇場」とマチはふたつの異質の世界として分断され、「劇場」は現実原則としてのマチの補完物としてのみ位置づけられている。つまり「劇場」は虚構を売る場としての興行的意味を与えられているにすぎず、マチ

はそこから経済的恩恵と一時の息抜き娯楽を手に入れているにすぎない。そしてこのことは唐十郎の赤テントも鈴木忠治の利賀山房も例外ではなく、そもそも「劇場」が「劇場」として成立して以来の相も変わらぬ図式なのだ。

さて冒頭のハナンに戻れば、それでも私は「劇場」が欲しい

のだが、その個人的欲望を抜きにすれば仙川に「劇場」建ててもつまらぬことに思える。もっともいわゆる文化的という観点からすれば有効なのだろうが、「劇場」があるからといって人がそのマチを愛すわけでもない。むしろ、人がマチを愛すのは、マチ自身が「劇場」(ドラマツウルギーが想像力によって組織される場)としてその人の前に立ちあらわれる時で、その時人はマチと一体になるのを感じ、マチをおのれの一部として愛すのではないだろうか。しかし、銀行とスーパーと没個性的な店々しか見えないこのマチに「ドラマツウルギーを組織すべき想像力」を培う一体何があるというのだろうか。仙川に必要なのは建物としての「劇場」ではなく、「劇場」としてのマチなのだ。

考え違いをしてはならない。「劇場」が演劇を生み出すのではなく、演劇が「劇場」を生み出すのだということを。

夢の仙川劇場は仙川に演劇が生まれた時におのづとその姿をあらわすことだろう。

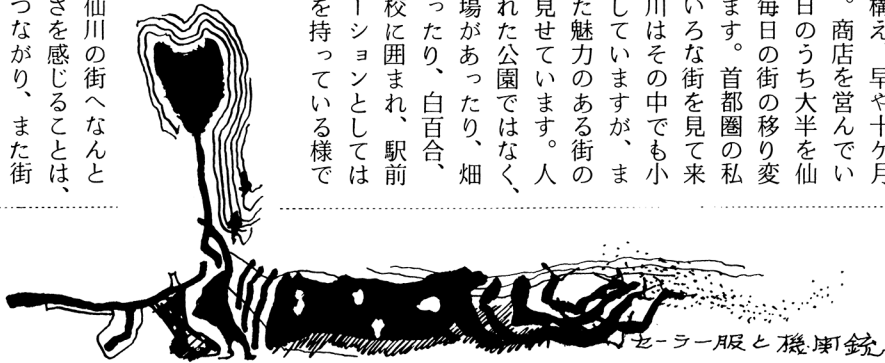
(東京トラッドサルーン主宰・若葉町)

ミニシアター・仙川映画祭

●渡辺 亜人

仙川へ居を構え、早や十ヶ月となりました。商店を営んでいますので、一日のうち大半を仙川で過ごし、毎日の街の移り変わりを見ています。首都圏の私鉄沿線のいろいろな街を見て来ましたが、仙川はその中でも小じんまりとはしていますが、まとまりをもった魅力のある街のたまたまを見えています。人工的に整備された公園ではなく、ただっ広い広場があったり、畑や雑木林があったり、白百合、桐朋などの学校に囲まれ、駅前商店街のロケーションとしては好環境の条件を持っている様です。

ただ最近、仙川の街へなんとなく物足り無さを感じることは、街の活性化へつながり、また街のひとつの求心力を生み出す様なエネルギーの蓄積、発散の場



鏡野後と服ラゼ

としての文化的(?) 活動の拠点となる空間が無いという事です。かつては、スペース仙川で種々の催しがあり、活気を呈していたという話は聞いています。が、現在はあまり活発な活動はなされていないようです。

勿論、空間さえあれば足れりということではなく、停滞している状況を打ち破っていくためには、むしろその様な場を生み出し、活用し、状況を活性化させていく豊かな発想とパワーこそが必要とされているようです。始めにハード(空間)ありきではなく、ソフト(頭脳、人材、発想)の開発、発憤が問われています。街の活性化は、建物が増えていくことで成されるのではなく、その街に住む人々が何をしようとしているかによって生み出されてくるということですね。

その想いを前提として、与えられたテーマ「映画館、ミニ・シアター」について夢を語ってみるならば、客席数一五〇位で最新の映写、音響設備、ミーティング・ルームなどの完備したミニ・シアターが仙川に有れば

面白いだろうなと思っています。映画上映をメインとしつつ様々の催しを行い、年に一度仙川映画祭として監督、脚本家、俳優、批評家などにも参加してもらい観客達とのディスカッション、パーティなどをやっていければ楽しいだろうと思います。ただ、この程度の企画はすでに行っている所もあり、もっと夢をふくらませるならば、映画祭期間中

往来路上のシヨウス・ポット

●小沢基弘

樹木が次々と伐採されている。仲よし広場の木々が倒され、それを追うように郵便局隣りの一群の木が、真っ赤な実をたわわにつけたまま倒されていった。ある種の決断がなされていると思われる程の様相の変化だ。感傷も危機感もせんかた無い。ただ、毎年この時期、突如として秋空に鮮血の真珠玉のような実をつけて通る人を圧倒していたイイギリは、仙川での四季を彩る唯一の感動であった。夜空に垂れさがる赤い実に照明を当てたら、一つの舞台が成立すると

は仙川を治外法権とし、オケケが見えようが本番ファックシーンがあるのが、全て無修正ノーカットで上映を行うという映画祭をやれば画期的なことだし、仙川も一躍世界的に有名になるなどと、阿呆なことも考えています。いずれにしろ仙川の街にも、何かひとつ御祭騒ぎの出来る場所、それを培う土壌が欲しいものです。(「azi」店主)

思ったこともある。無感動のからっ風が吹いている。風の風圧すら感ぜられないのが仙川の「文化」とやらである。時代も文化も閉じられっぱなし。閉じられっぱなしの仙川文化に拍手ノ など言ったらいささか皮肉にきこえようか。しかし、そもそも地域文化とはなんぞや? 芝居や、映画や、美術や……等々が地域にどう存在すれば良い状態であるのか、私には正直よくわからない。飽食気味なのである。「文化」住宅、「文化」包丁等の「文化」

の輝きはまるつきりなく情ない言葉となつてしまった。ハワイの怪童・小錦のけんか相撲が国技をゆるがしているように、「文化はオレだ」というパワーフルな個人の登場がないと、圧倒してくるような何ものも生みみでてはきそうにない。

無感動の波はますます続く。ただ、何時だって時代は閉塞している。そう思えば気楽なもので、渴いた気楽さの中でぼうふらのように踊り出してゆくしかないだろう。

さて、私にはやりたいことがある。一大ファッシュンショウである。なぜかという理由もみつからないのにショウをやりたいのである。ショウに参加したいのである。出たいのである。ショウであればできるだけオープンに盛大に。室内に閉じこめても誰も来てくれやしないのだから往來にとび出してしまえ。車の通行を遮断して、夜空に赤とブルーの照明を点もせよ。スポットの中央にこれみよがしのきれいな所を配置する。せり出した女は、CM〇〇マキの池上季実子ばりに暗闇の客をみすえる。

はたまた、山口小夜子ばりに肢体をさらす。肩の一振りでも我らを威圧せよよ。往來の隅々から異様なダンサー達が踊りを展開。押し殺された悲痛な琵琶の音：「明りをしぼれよ。照れるなよ。恥じるなよ。自らを精一杯演出せよよ。只それだけである。それだけの理由でショウをしたい。ファッシュンショウをよ。どれだけの理由でもやりたい一人がいて事は始まる。また始まる理



小錦ダンス

由はそこにしかない。場所がなければ場所をつくれ。白墨で線を引いて舞台をつくればいい。我がままがあり、それを上まわる熱があれば人は納得してくれよう。以上、自分が楽しむための動くショウスポット試案である。(べんりや七変化代表)

生・生きることを活かす楽しみ

● 鹿島 薫

「生活」というのは、生を動かす、と書く。生きていることを活かす……なるほど。ともかく今こうして、目が見えて指が動いている、このあたりまえの健康の原点があつてこそ生き、活かすことになるのではないかと、健康検査センターの一日ドッグに入つて、考えた。

この目は、テレビを見る、物を見る、夫を見る、子供を見る、それぞれではあるけれど、「見る」に合せてなくてはならないもの、それは「思い」だ。言葉で言い表わす、目に見える、だけでは足りない心の奥にある「思い」なのだ。

やさしい夫。このやさしさは私だけのもの、と新婚当時思い込んでいた私。ところが生活してゆく中で、それが思いちがいであつたことに気づき始める。子供との生活も同様で、母親の言う通りにしていれば間違いない、とばかりに偏見を押しつけられた子供たち。見栄と理屈

屋の親に育てられたその子供たちもいつの頃からか、「これではたまらん。アンタの思い通りになるか」と、ありったけのエネルギーで抵抗し続けてきて今日まで……。見渡してみれば一人一人気ままに生活し、思えばなんとアンバランスな一家であることか……。

だから一日中、子供たちの誰かをつかまえて、「そんなことでもいいの」とか、「お母さんはアンタのためを思って、言っている」とか忙しい。夕方ともなると目は血ばしり、喉はガラガラ、なにになぜか疲れていない、一人一人が大好きな私……。

そして今、思う。それぞれに生をうけてこの世に生まれたからには、自分を活かすロマンを求めよう。人との出会いの中で多くのことを体験し、見つめ、確かめる楽しみをこの手でしっかりつかんでみよう。苦であれ楽であれ味わっていきこう。吐く息ひとつの中にこもる思いが通じた瞬間の感動、これぞ一身体であり、生活を五倍楽しめる究極ではないのか？——と。

(主婦・若葉町)

ラムネ色の寺小屋ばなし

● 酒井一真

寺が築地から仙川に移転したのが昭和三年で、当時は駅からの街路灯もなく、夜の来客は提灯で送り迎えたものである。近くの農家のおばあちゃんは、

この地を紹介するのに、神代ばやしの由来や昔話しを語るなから自然にこの地の風土になじませてくれた。例えば、その昔

例えば、その昔、お宮の境内が一天にわかにかき曇り、稲穂はざわざわと波をうち、古い池の水が裂けたと思うと太蛇が天空高く舞い上っていったという伝えや、同じお宮の近くに「ぢぢば田圃」があって、ここは隣村に向う老婆が田圃に落ちて、これを助けようと手をさしのべたお爺さんと共ども底深く沈んでいったという話しなどである。

この話しに出てくるお宮の境内は現在の実篤公園の敷地で、私どもが子供の頃は、荒れたお社の前に傾斜の急な参道があり、坂の下には大きな木の鳥居が立ち、今も残る池の傍らに神田の

某氏寄贈の手火鉢が横たわっていた。池は小さな原泉とそれに つづく比較的大きな池が鬱蒼と茂った木立の中に不気味に水をたたえ、そこから一段さがったところの中の島をもつ庭池の方に滝音をたてて落ちていた。武者小路さんはこの自然を愛して移り住み、住居に向かう道すじを大きく掘り下げたほかはなるべく昔の面影をのこすことに努められ、亡くなられた後も現状として変更することなく市の公園に移管されている。

寺が当地に移って四年目の昭和七年に「わかくさ子供会」を発足させ、当時NHKで童話や児童劇の放送にかかわっていた内山憲尚、原勝郎、三輪寿雄ほかの先生を招いて日曜日の午後かの先生を招いて日曜日の午後のひとときをささやかながら子供相手の文化活動に奉仕した。住職に絵心もあって毎度ガリ版刷りの絵入り小冊子も作って配布した。お正月には子供会でくばられた凧があちこちであげられ、女の子は羽子板で羽をついた。継続した三〇年の間には親子二代にわたる参加者もあらわれた。その後、子供をとりまく

環境の変化や当方の方針変更もあって現在では中断されている。現在の青少年活動は目標をもち組織的で優れているが、当方の子供会は話す大人も聞く子供もお遊びお楽しみものんびりムードで、お勉強的な要素は微塵もなかった。まあ、言わば子供向きの寄席というところでもあったのだろうか。

従来のが国の文化状況は自然と人文が豊かにかかわりあって調和のとれた姿で育てられてきたように思う。現代の都市文明は目的意識が強く、人為に過

買い物帰りのコンサート

● 合田 香

もうだいぶ前になるが、昼食を食べるためにあるお店に行った時に、「あんな楽器をなさっていたんですね。」と、言われた事がある。何の事かと思って尋ねてみると、桐朋祭（大学・短

大の学園祭）に遊びに来られた時に演奏している姿を見たのだそう。その時初めて、いつも食べに来ている客―私が入っている楽器がどんなものであるか

ぎてうるおいと安らぎに欠けているようにも思えるのだが……。村から町に変貌をとげるこの仙川に、長い長い村の歴史が自然と共にどのように生かされていくかが私の関心事でもある。「仙川21」はこの地の古いものと新しいものを紹介し、かつ明日の街づくりにビジョンを求めて働いてくださっている。当方も此処仙川の一隅で、新旧まじりあう文化状況の中に、役立つところあれば大いに力を添えたい気持ちでいる。

（西照寺住職・若葉町）

わかったということであった。その時までは私が桐朋の学生であるという事は知っていても、演奏は聞いた事はないし、当然楽器を見た事がなかったという事であった。

桐朋の学生は年に何回か演奏する機会がある。それは一般に公開されているものもあれば、特定の人たちを対象にしたものもある。しかしそのどれ一つを

取っても仙川で聞く事ができないのは残念な事である。桐朋という音大は仙川にあってその学生もまた沢山大学近辺に住んでいる。それだけではなく卒業して有名な音楽家になっても仙川を離れずにいる人が多い。なのにどうしてこう仙川の町と桐朋は音楽の上で遠いのだろうか。

その大きな理由の一つとして、桐朋がキャンパスの中に練習・発表・公演の場としてホールを持つていないということがあると思う。私たちがやっている音楽という芸術は演奏者だけではなく、それを聴く人、そしてその二者が共有する「響く」空間があって初めて成り立つものである。私たちはその演奏するためのスペースがあって初めて音楽を通じて語りかけることができるのである。そしてそのスペースを使って、私達から一方的ではなく仙川の人たちと共に音楽を楽しむ事ができるようになれたら、そんなに素晴らしい事はない。桐朋が、その演奏と内容を地元に戻元するためにも、そして仙川の町が音楽で満たされるためにも私はホールが出来る

事を切望するものである。そして、出来得る事ならば、私たちの演奏する音楽を買い物の帰りに、日曜日の午後には家族連れで聴きにきていただけたらどんなにいい事だろう。

そうすれば、もう電車に乗って都心に出かける必要はないのである。

なぜなら、仙川に音楽があるのだから。(桐朋学園大学研究生)

ミニ体育館プラン

● 川口信子

ミニ体育館と言う事で原稿を言うことなのですが、体育館に限らず、仙川にはコミュニティセンターをはかる場、或はジャズダンス、コーラス、ミニコンサート、もしくは卓球台二、三台くらい置けるとか、いま市で奨励しているスポーツで、一チーム五名で、バトミントンのコートで競技するインデアカという種目が出るくらいとか、そういう場所がないのではないのでしょうか。

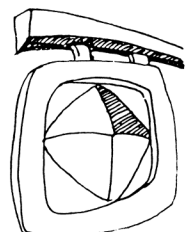
現在、お年寄が集う場所は、わりあいあるようですが、我々

中高年が集う建物があっても良いのではないのでしょうか。

いま日本の小中高校の中で、温水プール、冷暖房付の体育館芝生の植えてある運動場は何校くらいあるでしょうか。皆無に等しいのではないかと思います。外国(先進国)では、それぞれが完備しないとプール、体育館、運動場としては、認められてはいないそうです。

机の上の学問や子供達のけがうんぬんの心配よりも、少しは体育のことも考えられないものでしょうか。

話を元にもどして、土地利用を地元の人達の要望に添うよう緩和して皆さんで楽しく使える建物が建てられると良いと思います。(主婦・仙川町)

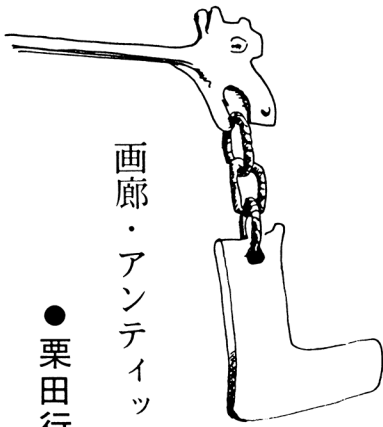


画廊

調布駅北口前に「信天」という画廊ができました。調布といわれる仙川商店街にはまだ画廊がありません。何かきっかけはないのでしょうか。

焼酎のお湯割ひっかけながら、「ヨーロッパの看板」という写真集をぼさとながめていたら、「アンティークの店」つまり骨董品店か古道具屋の看板がやたらでてきた。そういえばアンティークの店もまだないなあ……。アングラ劇場も、古本屋も、ホテルレストランも、高級食品店、工芸品の店も伝統あるヨーロッパでもこういった店は仲々むつかしいとみえて、凝った看板で人目をひこうとしているらしい。

元銀行員としては手を出したがない気持もわからないではありませんが、やはりこんな店が街に厚みを加えてくれるのですから、我と思わん人が是非この街にも現われて欲しいものだと思います。(「モッテ」店主・仙川町)



アンティークの店

画廊・アンティークの店

● 栗田行雄

仙川の文芸と風土 ―実篤そして小サークル活動

●萩原祥三

仙川の文芸とは一体どんなことなのか。文芸とは文学と芸術をちぢめて文芸というとするれば、文芸とまちを結びつけて考え、誰か有名な文学者や芸術家が出たまちということになるのであるか。金沢というまちには近代文学館があり、室生犀星や泉鏡花、徳田秋声など秀れた文芸を生んでいる。金沢のまちの文芸を論ずるとすれば、これらの文人の業績や風土を論ずればよいことになろう。

仙川の地区にも秀れた文芸の士が住んでおられる。一種の文学地理のようなものを編むとすれば、仙川地区の人々をとりあげることになろうか。然し仙川を調布の他地区から断然離す極立つ文芸的な事象は、武者小路実篤が、此処を終の棲と定め、長く住んでいたことであろう。いまその住居の地は「実篤公園」として、実篤が明け暮れ親しんだ邸が保存されて公開されている。

文芸というものは個人の創り出すものである。風土は文芸とかわり深い、寧ろ文芸を生み出した個人がその風土を世に知らせる。実篤が仙川に住んだのは、まだ東京の郊外として美しい自然景観を保っていた頃古代先住民族の住んでいた、仙川のはけの地を選んで移り住んだのである。実篤は日本の生んだ特異な思想家であり、一介の文人ではない。壮大な理想をもったユートピアンであった。時代を超える日本人離れのした考え方、また一面極めて日本人的でもあった。彼の思想的影響はこれからもずっと続いていくであろう。彼のもつ時代に腐植されない文学の若々しさは、実篤という人間がずっと生きつづけることを意味する。彼がこの地を選んで住んでくれたことは、仙川の我々にとって幸なことであった。仙川は実篤が住むことによって、住民の文化生活の核をもつことになった。

た。これは今後の仙川の文芸を考える場合重要な出発点になる。

仙川地区には現在秀れた文芸活動をしている人々がいる。それらの人々は仙川に住んでいるだけであって、特には仙川という地域活動に結びついてはいない。杉並が多くの日本の有名文化人の住宅地であり乍ら杉並文化などというものが無いのと同じである。秀れた文芸は個人と結びついており、ナショナルで且つインターナショナルである。ある個人史の研究では、その人の生活の環境や系譜などが重要になるが、それは飽くまでその個人



の創作物のルーツ探しである。ある地域の文芸などという実体はない筈である。たまたま秀れた多くの人間が出現すれば一つの風土性が論ぜられることもある。然し文芸というものが個人の才能などに多くの原因がある以上、風土性は外在的因子にすぎない。殊に昨今のように人々が住みよい環境にどこにでも移り住む状況下では、例えば鎌倉とか成城とか、地域と文芸との関係は偶然にすぎない。嘗てのような田端とか馬込村のようなものも、文士部落ということだろうか。仙川の文芸とは何かを考えていくと余りよくわからなくなる。ただ仙川は誰も割合住みよいという。公民館も図書館も大学もある。更に住みよくするには住民の心が豊かになれるまちにすることだろう。スペースの小さい仙川の文芸活動のこれからの方向は、住民の人々の小スペースを生かした、市民手造りの文芸活動を組織することだろう。やがて本物の仙川の文芸を論ずる日がくるだろう。

(前調布市立図書館長)

TaKaKo 美容経歴

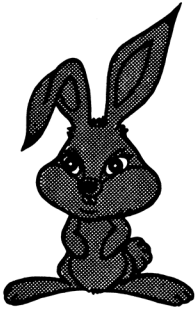


○山野愛子銀座店出身 ○国際美容協会選抜コンクール入賞 ○日本ビデ竹内カット研究所講師
 ○全身美容 ○花嫁着付 ○着付教室 ○京都西陣の本着付・メイク撮影 ○雑誌類の着付・メイクの撮影
 ○ファッションショーのヘアスタイル及びスタイリストをてがけてまいりました
 ○芸能人の方々の美顔術 ○全身総合美容室として、皆様におやくにたつ店です
 ○ヘヤースタイル・マニキュア・メイク・美顔術・着付・花嫁着付 ○髪のリハビリテーションクリニック
 ☆髪が増えてきた、十仁パーマ・ファッションにはミニバードウサー
 髪のコリニック店として薬用発毛促進液をお試しください ☆仙川スタンプ加盟店
 ☆当店の会員証(ポイントを集めて
 すぐきなプレゼントを用意してお
 ります)

堀内多賀子美容室

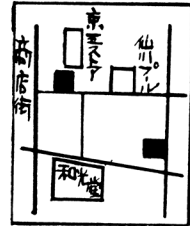
営業時間AM 9:00~PM 7:00 定休日…火曜日 仙川商店街通り 2F ☎ 309-0676

ファッションガード
 ソフトな仕上り!



三愛ドライクリーニング

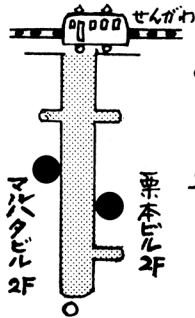
本店 (☎ 300-6763)
 仙川コーナー (☎ 308-9333)



炉端焼

くいだおれ

☎ 326-3530



カラオケ
PUB

くいだおれ

☎ 309-3734

生鮮食料品のビックストアー

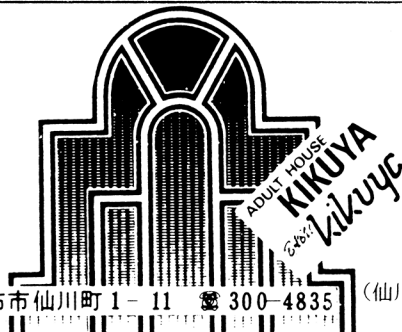
大八車の引売八百屋から、創業60余年、
 初心にかえり、「奉仕に明けて、奉仕に暮れる」
 誠心で励んでいます。 年中無休 10:00~22:00
 (日曜 20:00まで)

丸正食品 仙川支店

☎ 300-1415

アダルトハウス キクヤ

アダルト紳士洋品専門店



ミセス ブティック

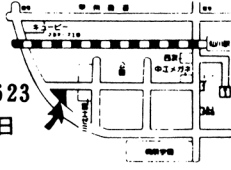
キクヤ

〒182 調布市仙川町1-11 ☎ 300-4835 (仙川商店街)

パーマ(シャンプー・カット・セット)

¥3800

ビバ美容室



仙川1-3-2 ☎308-3623

9:00~20:00 定休 火曜日

駐車場もあります

あみもの教室

(手あみ・機械・手芸)

ブラザーつつじヶ丘教室

(東つつじヶ丘1-5-3 ブラザー2F)

月・水・金 TEL 309-6334 呼

緑ヶ丘教室

(緑ヶ丘1-19-25)

火・木・日 TEL 309-4721

講師 山田久子

心やすまる ティールーム

喫茶 ティボール

仙川駅第一勧銀前

☎308-4419

9:00~23:00

豊富な品揃え

酒類, 食品, たばこ, 燃料

鍋屋本店

甲州街道 仙川駅入口角 ☎300-4831

住まいづくりのことならなんでもおまかせ

東京都知事許可 般57第5933号

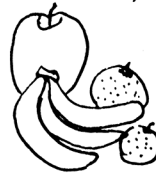
佐藤工務店

建築士 佐藤 満

仙川町1-23-41

☎(307) 5457・2360

フルリショップ



しみずや

仙川駅前 ☎308-5177

皆様に喜ばれ

毎日の暮らしに役立つ

西友仙川店

南側 無料駐車場あり

☎309-0111



日本テレビ・週刊文春にて紹介されました

味の店

とんかつ仙川

各種宴会40名様迄御相談下さい

仙川駅前東国書林横

☎309-0144

大寒 小寒 山から小僧が
とんできた……
あったかうどんに あったかするこ
あんたも あたしも ホッカホカ!

甘み処 よしきり

仙川町1-16 300-8481

／ 高級婦人服地 ／

QUEEN

MODE FABRIC

クイン

仙川通り(西友前)

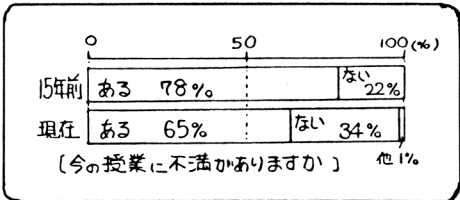
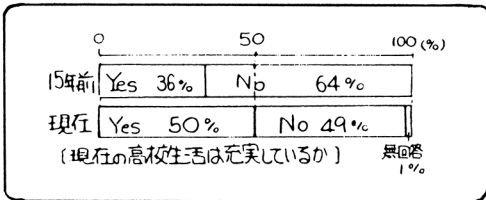
☎308-3819

● 高校生白書 ●

神高生の〃高校・授業・教師〃観

15年前との比較調査から

神代高校社会研究部



町田 綾子 芳野 澄子 石井 律子 飯泉 勝 鈴木 俊文
山本 裕子 岩城 かい子 大島 昭子 岡本 尚子

〔アンケート〕 S 59・9・10実施／神代高
校生全員対象／1250枚配布／回収率50%

「社研」というだけでケムったが
られる……とボヤいていた律子ちゃ
んたちグループが、ついに居直り宣
言、直球を全校生徒に全力投球！

● 高校に入った理由

15年前は自己形成のために高校へ
くるという人が一番多かった。次に
大学への一過程として高校へきてい
るというデータがでている。それに
比べて現在は、大学への一過程とし
て高校へいくのが常識だと考えてい
る。学校というのは自己形成のため
の場であると思う。そのために何か
を学ぼうという気持でくるのが本当
ではないだろうか。現在、高校へい
くということが「常識」というよう
な考えできているという人が多いの
は残念である。また、そのように常
識化してしまった社会にも大きな
責任があるだろう。だが、そのよう
な考えで学校にきているとはいえ、

なにか目標をもって、自分の信念と
いうものを一つぐらいはもっていれ
ば少しずつ常識というものにおしな
がされたりはしなくなるだろう。
その反対に大学への一過程として
きているという考えはどう解釈すれ
ばいいかむずかしいが、二つの考え
をみることでできると思う。大学に
入るといえるのは、のちに社会にで
るときパスがわりになるから高校に
くるといえる考えと、まだわからない先
のことだがまず自分に一番近い大き
な目標といたら、大学に入って高
校で学べなかつた別のものを勉強し
てみたい等と考えている人がいるの
ではないだろうか。

やはり常識や世間でいって学校に行
くという考えはなげかわしい。これ
から社会にでる私たちにとって、こ
のまま大人になってしまつては困る。
世の中で人の波にもまれながらも、
自分をもっと大切に考え、ときには
そのような人の、波に抵抗する心や
勇気ももってほしい。

(8) 不満のある授業 (15年前)

年	性別	1	2	3	4	5
1年	男	古文	英語G	漢文	数学	現代国語
	女	家庭科	古文	漢文	国語	英語G
2年	男	世界史	倫社	英語G	化学	物理
	女	世界史	家庭科	物理	倫社	数学
3年	男	日本史	古文	音楽	化学	英語R
	女	日本史	保健	古文	化学	家庭科

(A) その理由は?

- ・説明が不十分
- ・教師の一方的な授業だ
- ・やることか決まっていて変化がない

- ・考え方がたよりない
- ・教科書をくり返しているだけ
- ・内容が浅い

(9) 不満のある授業 (現在)

年	性別	1	2	3	4	5
1年	男	数学	英語	現代国語	古典	生物/美術
	女	数学	生物	英語	体育	地理
2年	男	数学	物理	現代国語	古典	倫社
	女	数学	物理	現代国語	倫社	古典
3年	男	現代国語	化学	日本史	英語	物理/古典
	女	英語	現代国語	数学	古典	日本史

(A) その理由は?

- ・先生1人の授業
- ・説明不足
- ・字が読めない
- ・声かほ、きりない

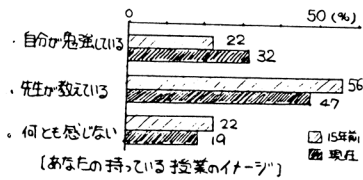
(注: 3年生は選択授業)

- ・「こんなおもしろいのか?」と言わぬのかいやだ
- ・タイ7(習熟度)別に分ける
- ・指名がわけば英語としゃべることもない
- ・教材がある
- ・授業に必要なし

● 15年前と比べて 神高生は変わったか

今の学生は雰囲気重視する。悪い言い方をすれば、何事に関してでも「なんとなく」という感じでいい加減だ。授業の不満な面をあげた場合、15年前は比較的授業のあり方、内容、先生の考えの持ち方などに不満を感じていたようだが、現在の場合、あの先生のしゃべり方が気に入らない、雰囲気が悪いといった理由から授業の不満を感じている。またこれは15年前と数字はほぼ一語だが、学校生活が充実していない理由として、何の目標もなくただ漫然としているから」という答えが全体の3分の1、さらに高校へ来た理由では「大学への一過程として」「常識だと考えたから」という答えが多い。高校に特別な目的を持って来る人は多くない。が、充実しているか?という質問に対してはYes-Noが半分に分かれるのは、各々の気の持ちようである。つまり例えば、友達と毎日楽しくやっていければ、授業をまじめにうけていなくても、Yesと答えるし、そんな友達とケンカすれば、面白くないし、Noと答えるだろう。現在の学生はそんな感じである。これは現在の社会を反映している

ようにも思える。政治家が公然と汚職し、外国では他国を侵略する政策をその国民が支持する。何が正しいのか、正しくないのか学生の考えられる範囲では判断できないことがあまりにも多くなっている。身近な事までそれを反映しているので、あらゆることを、雰囲気やその他のいい加減な基準で選択する。物事を考えること自体「クライ」と言ってしまう。だから自分の立場や行動が正しいか、そうでないかわからない。た



とえ正しくないとわかっていても改善しようとしないう。雰囲気が良ければ、楽しければ、それでよい。

極端かもしれないが、そんな傾向が現在の学生の生活の中にはある。15年前の神代高生は、ある意味ではそれと反対だったようである。パリの「5月危機」「神沖闘争」「安保問題」「ベトナム戦争」そして学校紛争があった15年前、神代高生は授業内容と方法の改善や服装自由化などを訴え、教師に意見し、討論会を開き、連日ビラをまいたり時にはデモをした。とにかく現状を打破すべきであるという考えを持つ生徒が多かったであろう。現在の学生である我々には考えられない事だ。

生徒それぞれが自分達の考える場を多く作りだし、話し合っていた。また、極端な考え方も多かったようだ。アンケートの教師とは?という質問のところでは、現在ではおおよしならないだろうというような設問をしている。また他の部分の答えの数字も15年前は、一つの答えに集まる傾向が多少ではあるが見られる。

こんな運動や傾向は全国的だった。これも社会事情を反映していると言えよう。先に述べた「ベトナム」などにしても、社会的に様々な事の善悪がはっきりしていた。学生の考え方

●授業について、教師について

“なにをしに学校へ来ているのだらう？”——そう質問されて、勉強するため”と答える人は進学校でない限りごく少数であろう。もちろん我が校にも大学への一過程として学校に通っている人もいるが、 $\frac{1}{4}$ に過ぎない。残りの $\frac{3}{4}$ の人は高校へ行くのが常識と考えたり自己形成のためというのがほとんどを示している。

確かに小・中学校での9年間の義務教育で私達が習った事は、勉強ももちろんであるが、その他の事の方が私達に大きく関係してきている。友達の間、先輩との交流、いろいろな事、先達にならなくて私達は少しづつ大人になってきた。学校とは勉強を始めたし、そういう人間としての知識を教える所なのではないだろうか。だから、50分の授業に比べわずか10分の休み時間の方が、また、6時間

の授業に比べて2時間余りのクラブ活動の方が私達には重要視されてくる。そのわずか10分や2時間余りの限られた時間の中で自分の熱中するものを見つけたら、楽しんだりする時に充実感というものを覚えるのではないだろうか。

それでは授業とは何なのだろう。約半分の人が先生が自分達に教えていると感じている。そして授業に不満を持つ生徒の率は昔も今も多い。その原因は説明不足というのが主である。また教科に関係せず先生が嫌

いだとその教科も嫌いになってしまふ。先生というのは好きな教科、嫌いな教科というのに密接に関係している。また、15年前と現在を比較して気づくことは、15年前の生徒は不満のある授業の理由が“やる事が決まっていって変化がない”、“教科書のくり返しで内容が浅い”など授業の内容に触れているが、現在の生徒は“声がかきりしない”、“字がきかない”、“わからないとばかにされる”など教師の基本的な事に触れている。

	(%)	15年前	現在
a) 学校での教師とは？			
イ 学校を民主化するための同志	3	3	5
ロ 私達の敵	6	6	8
ハ 教育者	58	58	52
ニ 労働者	28	28	20
ホ その他	5	5	15
b) 現在何でも話し合える先生がいますか？			
イ いる	12	12	12
ロ いない	88	88	88
c) わからない事があれば質問しますか？			
イ よくする	6	6	5
ロ たまにする	50	50	55
ハ しない	44	44	40
d) 信頼できる先生がいますか？			
イ いる	45	45	30
ロ いない	55	55	70

a) 学校での教師とは (その他の意見)

- ・1人の人格を持った人間
- ・義務的存在
- ・敵であり味方である
- ・互いにささえていて、
- ・ゆかた“世界観”を持った集団
- ・同じ人格を作る人
- ・私達の人生の手本となる人
- ・労働者になりきっている
- ・あかの他人の大人
- ・なんとこえない存在
- ・単なる遊び相手
- ・たてまえ

——以上が現在の神学生が感じている教師では、他にも色々の意見はありましたが、ほとんどこの中のおおむねにあてはまります。

もある程度の相場が決まっていた。学生というものが社会に影響されやすい、という部分は15年前も現在も一語である。“なんとなく”という現在の学生の傾向は、社会の風潮を反映したものではないか。

学生の考え方の相場は15年前だけでなく今でもある。そしてそれは、昔も現在もそれほど変わっていないようである。それが今回のアンケートに表れている。

その考え方の相場も今に少しずつ変わっていく可能性はあるであろう。それを知るには、こういった同じ質問の内容を持ったアンケートを定期的におこなうことであろう。

若者サミット会議

行動圏とコミュニケーション

マジメっぽい話はたちまち「ネクラ」と敬遠されてしまう今だから語りたい、聞きたい後輩たちへおくる、先輩からのメッセージ――。

――仙川に対する思いは

中川 物心ついた時から住んでるので、離れたくない気持ちが強いですね。

清水 僕は小学校二年生の時から入間町に住んでいます。だけど、今はここで遊ぶということもないし、言うなれば、仙川は帰って寝る所かな……。

鈴木 僕の場合は生まれた時から仙川っ子です。やはり一番落ち着く所ですね。近所にも古くから知っている人が多いし。でも最近では、建物などが次々と新しくなってきた、自分たちが小さい時に遊んでいた場所がしだいになくなっていくのが淋しいですね。商店街も変わり過ぎて、うるささを感じます。反面、買いたい物が揃っていて、楽ですけれど。

樋口 仙川に来たのは、二才半く

らいの時ですから、ここで生まれたのと同じようなもんですね。僕も、仙川から離れようにも、離れられなくなりました。ママさんバレーのコーチをやっているんです。

――日頃の行動半径は

鈴木 僕は、仙川で過ごす時間が多いですね。他の場所へ行くよりも自分の地域で遊んでいる方が好きです。これといって、どんなことをしているというわけでは、ない

んだけれども。仲の良い友達の前へ、行き来したりしています。それに、最低必要な物を揃えるには、仙川で充分です。でも、それ以外、他の場所に用がある時などは、あらかじめ、友達といつ行こうと決めて行きますね。

清水 行く所としては、もっぱら渋谷が多いですね。自分では、そんなに好きでもないんですけども、学校帰りに友達が行くので、つき合いで行くわけです。ちょうど

ど乗り継ぎ駅だから。渋谷、原宿に若者が集まるというのは、風潮じゃないのかな。新しい物がたくさんあるというのが、一般的には大きな魅力となっていますね。

中川 僕は、吉祥寺が多いです。新宿や渋谷にも、よく行くけれど。友達がたくさんいるんですよ、吉祥寺に。あそこは、物が何んでも揃っているし、少し離れると緑が豊富にあるでしょ。街全体が、なんとなく中間的な性格に思えるんです。そんなところが魅力で、よく出かけます。

樋口 僕の通っている大学が、神奈川県にあるということで、仙川にいる時間は、きわめて短かいです。ましてや、新宿とか渋谷に行くことなど、以前とは比較にならないほど、少なくなっています。僕は、新宿や渋谷に、わざわざ時間をさいて行くほどの魅力は、感



清水祐二さん(20才・入間町)



樋口 徹さん(20才・緑ヶ丘)

じませんね。用があれば行くとい
う程度かな。

小峰 日曜日となると、新宿など
に出かけます。洋服やアクセサリ
ーを買うのが、主な目的です。仙
川とは、雰囲気が違うんですね。
もちろん、仙川の店のものぞきま
すけれど、種類が決まっているん
です。その点、新宿は種類も豊富
だし、安く買えるんですね。男の子
よりも、ちよくちよく出かけるん
じゃないかしら。

— 隣近所とのつき合いは

鈴木 隣近所とは、知っているか
ら、挨拶を交す程度ですね。親同
志も知っているから、それなりの
会話は、ないこともないんですけ
れど。

清水 隣近所はね……。仙川にい
るより、他にいるときの方が多い
ですし。

— 友達について

小峰 中学の時の仲の良い友達と
は、ずっと続いていて、ときどき、
会って話します。だけど、高校一
年の時よりも、回数は減りました
ね。何かと忙しくなりましたから。
悩みごとを相談する相手は、親と

鈴木輝行さん
(18才・仙川町)



小峰亜紀 (17才・緑ヶ丘)



中川文幸さん (18才・西つつじヶ丘)

たものがないんですね。一度試
みましたが、つくろうとしても、
みんなに声がかからないんです。
何かと忙しいですからね、みんな
そんな合間をぬっても出られる人
は、数える程度しか、いないと思
う。結局、何年も続かないと思
うんです。

鈴木 子供の頃は、ボーイスカウ
トをやっていた関係から、そうい
った場がありました。でも今は、
はっきり言って、OB会以外に、
新しく場をつくろうという気持は、
ないですね。仙川が変わっていく
のは、淋しいけど。

清水 場をつくろうとするのが、
いけないんじゃないかな。ごく自
然にというのが、いいと思います。
中川 そんなふうに、形式ばって
やらないと、コミュニケーション
できないというのは、なんだか情
けないような気がするな。

小峰 もう、小さな子供とは違
うから、実際、そのような場をつ
くってみても、集まるかどうかは、
疑問だと思っています。

清水 大体において、人間関係が
稀薄になっていくのを感じますね。

(次号へつづく)

か、先生でなく、やはり、友達で
すね。高校に入ってからも、何で
も話せる友達が、みつかりました。
清水 地域でのつき合いとして、
四中のバレー部のOB会がありま
す。年齢は、上が三十歳ぐらいい
ら、下は十五歳まで、つながって
います。やることといえば、もっ
ぱら、飲みに行くとか……。

鈴木 そうですね。みんな集ると、
どうしても中学時代の話になりま
すね。あの頃は、よかった、楽し
かったと。若いのにちょっと、保
守的ですけど。

清水 僕は、本当の友達というの

— 後輩たちの為のコミュニケー
ションの場づくりについて

樋口 四中にはOB会があります
が、僕の出た八中には、そういっ

中・高生の部分パーマ
カット付 2800円
カット無 2300円

12/19以降年中無休になり、
新年は1/9より平常営業致します。

10:00~18:30

セゾン美容室

仙川店 ☎326-1589

—ラズ—

LA'S 美容室

“キープ美顔”コーナーも有ります。
1982年CPCメイクコンテストチャンピオンの店

仙川商店街通り

定休日 永楽信用金庫の2階

— 火曜日 Phone 03・326・7374

井上 歯科

仙川駅前 ☎300-3031

1F 手工芸品委託販売店
たんぽぽ ☎308-4637



文具・事務用品

清心堂

300.4616

体の痛みが スッキリとれた
腰痛・肩こり・神経痛
リウマチ・痛風…
簡単すぎるこの方法に
感謝の声が出し
大槻 彰・成瀬正幸
定価690円/二見書房刊

本書に紹介された「体の痛みをとる法」をご指導いたします。

カワバタ薬局

仙川駅入口バス停前 ☎300-4980

最新のビデオソフトが借りてみられます。
只今新作ソフトがぞくぞく入荷中です。
レーザー、VHD、ビデオディスク取扱い開始

レンタルビデオ

ビデオデッキ・テープが大特価セール中!!

サトウデンキ

仙川商店街中央丸正ストア隣り ☎300-5016

寿司・割烹・うなぎ

大 鮎

仙川商店街
宴会(30名まで)承ります ☎307-7678~9

お気軽にご相談下さい

むさしや質店

仙川駅前森の中 ☎300-0627

ファッションはいま世紀末!

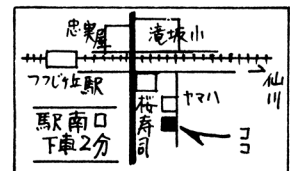
ázi

FASHION
LIVE SPACE

調布市仙川町1-12-1 TEL.03(308)7264

榊原治療院

マッサージ
指圧
按摩



10:00~6:00 東つつじヶ丘治療所 ☎309-6510
8:00~10:00 緑ヶ丘出張のみ ☎309-9492

実篤記念館の建設に寄せて

— 設計者からの便り —

現在、建設中の調布市実篤記念館を設計するにあたり、設計競技の段階から設計者が念頭において考えつけてきた設計の要旨を報告します。

私達の提案は昭和58年9月の設計競技で採用されたのですが、その後、調布市の担当課の方々や、武者小路巖・辰子さん御夫妻、実篤に関連する方々より内容の充実した記念館をと協議を重ねてきました。

簡単に要約しますと、設計のテーマは、概ね3項目に整理されます。

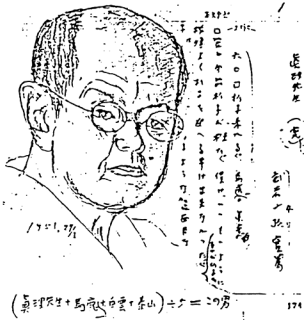
- (1) 実篤のイメージにふさわしい簡潔平明な品位ある建物。
- (2) 実篤公園の緑を連続しつつ、周辺の住宅環境と調和し、敷地規模にあったヒューマンスケールの建築。
- (3) 実篤の全貌が気軽に鑑賞できる展示室と保存機能の高い収蔵庫を持ち、かつ維持管理の容易な建物。

▼ 実篤のイメージを求めて

実篤が生涯の集大成を行った仙川に立つ記念館は、なによりも実篤その人にふさわしい建物であることが、企画の根底になければなりません。実篤のイメージを具体的につかむためには、実篤その人を知る必要があります。実篤自身に会うことはできませんが、生きた人間として問いかけ、実篤の声を聴くことが、設計者には最低限必要なことと思えます。

実篤のイメージは、一般来館者に違和感を感じられたり、押しつけられる性質のものではないけません。

△白樺派の中心人物▽理想主義者▽人生肯定▽という文学者、批評家の指摘からは、なかなか建築のイメージを結ぶまでには至りません。実篤のイメージをさがしただすことは、一枚の自画像が手掛りでした。



（真理先生十馬鹿一十白雲十泰山）

この自画像の背景となっている『真理先生』の中に、実篤自身の人生観、もの見方が、鮮明に描かれているように思われました。少し長くなりますが、引用しますと、

△或る人が、「先生の考えは実に平凡だ」と言った。すると真理先生はすまして言った。「ありがたう。」その一言を聞いたとき、ぴりりと胸にきた。▽

のを、あなたは軽蔑している。それは僕には聞きすぎるわけにはゆきません。▽

そこには馬鹿一を代表として、草や石のようなあたりまえなものに、素直な気持ちで何かをくみとろうとする実篤の生き方、芸術観があらわれているといえます。ひるがえっていいますと、異様な、普通でない、複雑なものの中には、実篤の求める美はありません。

「簡潔・平明」な形態、しかも品位ある建物がこの建物のイメージにはふさわしいと考えます。私達は「簡潔・平明」というイメージを手掛りに、大きく素朴な形状の屋根をけささりげない記念性が表現される形態を提案しました。

▼ 環境にどうなじませるか

実篤公園と敷地は地下道で結ばれることを前提としています。実篤の関連した美術館や博物館を廻って痛感したことは、実篤の生活のたたずまいが残っている施設はここ仙川にしかないということです。これは実篤の全体像を一般来館者がつかむためにも、重要な要素になります。又、実篤公園の樹林は、住民の方にも愛着をもたれてきた大切な財産であるといえます。私達は記念館の敷地にも緑を連続的に計画し、来館者の印象の分断をさけたいと考えております。

さらに記念館の建物を周辺の住宅のスケールとかけ離れたものにせず、結果的には実篤の「家」がイメージされる住宅的スケールの記念館を提案しています。

案しています。

▼ 建築計画について

建物は、来館者が利用する、受付・ホール・展示室・トイレを一階に、実篤のコレクションや遺品を保存する収蔵庫及び展示準備室を2階に配し、単純な動線計画や平面計画を心がけています。仕上材についても、実篤のイメージと重なる素朴な持ち味、年月とともに素材の味わいのでてくる石や木などの材料が選ばれています。

▼ 分散した実篤の情報

昭和60年秋に開館すべく工事は順調に進んでおります。

この設計を通じて色々な実篤の関連施設を見学したり、実篤についてお話する機会を得ました。埼玉県毛呂山町の「新しき村」美術館。殊に渡辺貫二さんら、新しき村の試みは六十六年に及び、しかも村では実篤が毎日生きつづけているということに感動すら覚えました。さらに東京都立美術館、東京都立近代文学博物館、山梨県清春白樺美術館の方々に、多大な御助言や御協力をいただきました。

このことは、一面実篤の情報が各地へ分散していることを感じない訳にはいきません。そのような意味で調布市実篤記念館は実篤の全体像を一般の人にも共有できる記念館となるはずで、仙川の新しい地域の核として、愛される記念館となることを期待してやみません。

（坂倉建築研究所 出堀義夫）



自分にふさわしい仕事を選び、働くことは、人間にとって、他から奪われてはならない大切な権利である。心身に障害を持つ人々に、働くことの喜びを提供し続けているのがこの青木さんご夫妻である。

障害児に、働くことの意味を教えられつつ、教えつつ・・・

「調布わかば作業所」

青木 呂久資さん
青木 和子さん 夫妻

入間町一丁目の住宅街の中にある青木さんのお宅。どこにも見られる二階建ての住宅だが、この一階が「調布わかば作業所」である。

毎朝九時になると、心身に障害の持つ十四人の人達が出動し、各自の仕事にとりかかる。昼休みとお茶の時間をはさんで夕方五時まで（土曜

は正午まで）働くところも、一般の職場とまったく変わらない。

青木さんが、心身障害者のための作業所をはじめようとした動機は、末娘の美恵子さんが精神薄弱児として生まれたことである。養護施設を終えて社会に出なければならぬ障害者の仕事の場を考えた結果だった。

心身障害者（福祉）作業所という

のは、一般の職場では働くことが困難な心身障害者に生活指導を行いながら、仕事を提供し、自立を助けるところ。当時、都内に四十八カ所ほどあったが、ほとんどが公立で、民営は少なく、それも自宅開放はここだけだったという。スタートは昭和五十四年四月。青木さん夫妻が計画をはじめたとき小学校の特殊学級一年生だった美恵子さんは、十八才になっていた。

まったくの民間作業所なので、どこからも補助金が出るわけがなく、青木さんの軍人恩給の前借りなどでこしらえたわずか八十万円の資金で、一年間の経費をまかなくなったという。ありがたかったのは、小学校の特殊学級教師だった和子さんの同僚たちや美恵子さんの養護学校の先生などの励ましと協力だった。周囲との摩擦もなくスタートできたのは、青木



住いのコンサルタント

武蔵野ハウジング(株)

☎ 307-4177

(株)後迫測量設計事務所

武蔵野開発株式会社

☎ 308-1277

土地・売買・建売・分譲・仲介

調査・測量・設計・登記・分筆



後列中央が青木さんご夫妻

さん夫妻が日頃から周囲の人々との間を大切にしてきたことが大きいようだ。「こういうことをするには、地域とのコミュニケーションが大切ですね」と青木さんは語っている。作業内容は、ショッピング袋のひも通し、ハンガーのウレタンかぶせ、ビデオ用コイルの組み立てなど。はじめは一個につき十銭、十五銭とい

う額だった工賃も、仕事ぶりが認められて、最近ようやく円単位にまでこぎつけた。給料は能力給（でき高払い）で、現在、作業生の月収は平均八千円。重度障害の人でも六〜七千円にはなり、なかには二万五千円という高給取りの人もいる。給料日の作業生たちの喜びの表情がまた、夫妻にとっては何よりのプレゼント

なのだ。

「自分で働いてお金を得るということに価値があるんです」というのは、時には精神的・肉体的闘いの中で指導してきた青木さんがつかんだ実感だろう。なかには、作業所にやってくるだけで大変な人もあるが、「まず来ることが作業の主眼」だという。作業生によっては、来ることが作業であり、仕事なのだ。ある重症のダウン症の作業生は、皆勤手当をもらい、仏壇に上げて喜こんだという。

毎日、お茶の時間にはサイフォンでコーヒーを入れ、作業生たちと共に楽しむ青木さんは、「障害者を持つ人たちに、生きている喜びを感じてもらおうこそ、私たちの目的です」と語る。

作業所がライフワークになってしまつて、趣味の手芸も中断したままで終わりそう、ちょっと淋しそうな和子さんも、障害者たちが落ちついて暮せる生活寮をと、次の目標に向かって構想を練りはじめている。

呂久資さん六十六才、和子さん六十才。作業が終わる「さようなら」と元氣よく帰っていく作業生たちと挨拶をかわしながら「老けこむ余裕がないですよ」と笑う青木さんご夫妻である。

(松崎 洋子)

お電話下さい。



見積り、採寸
ご相談
無料です。

●室内装飾専門店●

●内装工事

クロス（壁紙）張り替え、ジュタン、クッションフロア、パンチ等の敷込み、カーテン、ブラインド、アコーディオンカーテンの取付け。

フェリカインテリア

調布市仙川町1-10 4
第2伊藤ビル1F

☎03-305-0028

TEA ROOM

白い壁に藤のぼり
明るい「おひな祭り」
へせみ どうぞ

チャティー・ずう

仙川商店街通り(西友前) ☎ 308-9278



お飲物と軽食

パルコニーウィ

ご家族連れで……学業帰りに……憩いのひとときを……

第一勧銀向い・TEL 308-6221

心と心のふれあいを大切にします

ボーナス有利にグリーンとアップ 最もおトクな

期日指定定期預金



永楽信用金庫

仙川支店

☎ 326-7001

Elégance

boutique

ehime

CHOFU SENGAWA 1-12-12 TEL 326-2476

モッテ 仙川 匠・額縁

お蔭様で開店10周年を迎えました

☎ 300-8287

どうする、仙川

——街づくりの課題

「せんがわ」の街は日一日と変わりつつある。その変化の度合は益々加速されてきているように見受けられる。新しい都市計画道路の建設もやがて具体的な事業として登場してこよう。「せんがわ」はどうなるのか？ どうすべきなのか？

調布市において、昭和五八年度に都市整備に関する三つの調査研究が行われ、二つの報告書が発表されている。これを機会に、わが「せんがわ21」でも「せんがわ」の街づくりについて考えてみたい。

(文責 山岡義典)

●三つの調査研究

それは次のものであり、AとBに關してはすでに発表されており、Cは継続調査のためヒアリングを行った。

- A、調布市幹線道路網整備計画
- B、調布市駅周辺地区整備基本計画調査
- C、調布市都市計画マスタープラン策定調査

このうちAは前年度の「幹線道路網整備計画調査」に基づいて幹線道路整備の優先度を定め、地区別の課題を整理したものであり、仙川駅の周辺地区では「マップ21」に示す三つの道路が前期に事業化すべきものとされている。

調査Bは、調布市内の七つの京王線駅周辺の商業地の整備について検

討したもので、仙川駅周辺に關しては、都市計画道路・調2・2・11号線の新設に伴う仙川商店街とその周辺部の整備について、問題点の抽出と今後の議論のたたき台となるパイロットプランが提案されている。

調査Cは、三年がかりで進められている都市計画のマスタープランづくりのための中間的な調査研究である。調布市全域の計画とともに、五つの特定地区を定めて地区計画を検討している。その一つに仙川地区（おおよそ仙川一丁目、若葉町一、二、三丁目）が含まれており、現在の問題点や今後の整備方針が示されている。ここでも都市計画道路調2・2・11号線の新設に伴う沿道地区の開発と整備が大きな焦点になっている。

●都市計画道路の新設

二一世紀に至るまでの今後一五年を見通した場合、「せんがわ」地区の街づくりに最も大きなインパクトを与えそうなものは都市計画道路、調2・2・11号線の建設であろう。

この道路は現在の仙川商店街通りのバイパスとなるもので、仙川駅南部の住宅地を甲州街道に結びつける一六メートルの道路である。この地区のためというより、もう少し広い地域を考えた場合の交通網整備として重要なものであるが、うまく導入すればこの地域の活性化や整備促進にも大いに役立つ。逆に、不用意に建設すると混乱した街づくりを誘発することも考えられる。

先に示した調査Cにおいても、道路建設に伴う整備課題が示されている。道路の性格づけなどについての議論がもっと必要ではあるが、長期的な視野に立てば、やはりこの実現を念頭において街づくりを考えるのが適当であろう。

●街づくりの課題

都市計画道路の新設を前提として、これからの仙川周辺地区の街づくりの課題を、私なりに地図上に示したのが次頁見開きの図である。A、Bの二つのレポートとCのヒアリング



・駅に近接した屋敷地であり、貴重な樹林がある。将来の開発に当ってはこれらの樹林の一部を効果的に保存し生かす工夫がほしい。

・京王線のオープン・カットは仙川の雰囲気づくりに大きく寄与している。将来の駅施設の整備においてもこの特徴を生かすこと。なお線路沿いの法面緑化はもう一工夫ほしい。

・現在の駅前広場は親しみはあるが雑然としている。あまり拡げる必要はないが、仙川の玄関として舗装、緑化、ベンチや掲示板の配置、店舗デザイン等にもう少し配慮すべき。周囲にタクシープール、自転車置場など併せて計画のこと。

・景観協定に基づく安全で個性的で魅力的な商店街づくりを期待。特に建物の共同化による小広場づくりと自転車対策が大切。東側の都市計画道路の開通に備え、人の動線と車輛動線の処理をよく検討しておくこと。

・道路建設に先立ち、まとまった開発計画を確立することが重要。新しい仙川の魅力を創り出すことも可能。用途地域の変更と併せ検討のこと。

・都市計画道路・調2・2・11号線(巾16m)は早期の事業化が考えられており、建設が進めばこの地域に大きなインパクトを与えることになろう。歩道を重視した巾員構成や並木、舗装などの景観計画に一工夫ほしい。

・商店街化が進んでいるがまとまりと魅力に欠ける。何らかの工夫がほしい。

・現在は生産緑地に指定。道路建設と併せた計画的な開発が可能。

・将来の都市計画道路の整備も想定し、適宜住宅地として計画的に開発。

魅力的な道だがバス路線としては余りに缺少。緑道としての性格をもたせた広巾整備が待たれる。

道路上の表示は「調布市幹線道路網整備計画」で事業化の必要が示されているもので、各表示は前・中・後期の事業化を示す。(地区幹線は省略)

	前期の事業化
	中期の事業化
	後期の事業化

を参考にしたが、私の個人的な意見も加味している。

図面上では羅列的にしか示し得ないので、いくらか整理して課題を述べると次のようになる。

(1) 安全な道路網整備

この地区の交通事故は結構多い。歩行者や自転車安全に快適に通行出来るようにしておかないと、道路新設に伴う自動車の通過交通量増大により、事故の多発もあり得る。(次頁の表参照)

(2) 既存商店街の魅力度と機能性のアップ

仙川商店街周辺は土地利用的にかんがりの収容力をもっており、道路新設に伴い急速に市街化が進む可能性がある。中心となる商店街がしっかりした個性と秩序を確立しておれば、新しく登場する諸施設(文化施設や住宅も含む)を一体的に結びつけることにより、一段高いレベルの商業地域を形成することが可能となる。

(3) 新道沿道の市街化コントロール

放置しておく、沿道には思いの建物がバラ建ちし、魅力のない市街地になる。区画街路の設置や拡巾、敷地利用や建物の形態規制も含めた地区計画によって、既存商店街と一体化し得るような、

しかも個性的な性格の街が出来ないだろうか。

(4) 緑地・緑道の整備など

この周辺には屋敷林、平地林、斜面林などの優れた樹林地がかなりあるが、いずれも民有地であり保存の保障はない。都のものは公共緑地とし、あるものは一団地の開発の中でうまく残す工夫が必要である。またこれらを積極的に楽しむための緑道整備も重要であろう。

●仙川に「街づくり会議」を

街づくりに多くは多くの利害がからむ。しかも一人一人の最大利益の追求が街全体の最大魅力を実現するという保障はない。むしろその逆である。日頃から常に関係者が共通の未来像について語り合い、それに近づける形での個々の建設の積み重ねが重要である。仙川地区で言えば、商店主、地主、行政担当者、住民有志、建築や都市計画の専門家を含むような、自由な語り合いの場が必要だろう。仮にこれを「仙川街づくり会議」と呼ぼう。この会議の中から数々の提案が生まれ、また皆が納得可能な公的事業計画や自主規制(協定)が実現し、二一世紀に向けての独創性に満ちた環境が出現することを期待したい。

まちづくりはみんなの手で!

●阿部 実

私は、このところ、「駅周辺地区整備基本計画説明会」や「商業活性化懇談会地区懇談会」に参加する機会を得た。その中から、仙川地区のまちづくりについて、特に感じたことをのべてみたいと思う。従って、これは私見であることをあらかじめおことわりしておきたい。

▼まちづくりの方向

横浜国大の三沢浩先生によれば、魅力あるまちづくりの三要素は「みず」「みどり」「みち」によって構成されているそうである。この三つの「M」が満たされることによって、ゆとり、楽しさ、ファッション等の人をひきつける町の魅力が生れるとのことである。

▼仙川は大丈夫か!

まず「水」仙川で水と言えば、残念ながら実篤公園の池か仙川(せんかわ)しかうかばない。水飲場すらないのである。また、「緑」は、たしかに仙川はまだまだ緑の多い町であるが、その多くは個人の所有地となっており、緑地として永久に保証されているわけではない。また「道」も必要な所になかったり、道巾も狭く、危険であったりして、必ずしも満足できるものではない。

こうしてひとつひとつ点検してみると、市内で一番魅力ある街といわれる仙

川も、数多くの課題をかかえているようである。

▼仙川の特徴は!

仙川にあって他地区にないものは、活発な商業活動を展開する商店街と、桐朋学園大に代表される学校群の存在であろう。このことによって、仙川は、明かなく、文化的薫りがする魅力ある街としてのイメージがもたらされているのではないだろうか。従って、今後、まちづくりを考えるときは、この二つの特徴を大切に育てるようにするべきであると思う。

▼まちづくり事業は

水と緑を確保するためには、今までの方法では公園をつくることによって解決しようとしたが、用地難でむずかしく、まして駅周辺につくるとなると至難わざといわざるをえない。そこで、考え方をすこしかえて、駅前広場や道路を公園広場や公園通りとして、水と緑が満ちあふれたものにするのもひとつの方法である。駅前広場は車があふれ、街路樹は道路の両側に整然とならんでいるものと想像しがちであるが、必ずしもそうする必要はないのである。いま全国各地で、買物公園、買物通り等新しい試みが数多くなされ成功している。我々もまた学ぶべきである。

▼仙川にあてはめるとノ

道路に樹を植え、ストリートファニチャーをおこうとしても、今の仙川商店街通りでは物理的に難かしい。なぜならば、現在の道路幅で樹を植えば、せまくなるおそれがある。また、車を全面通行止にするわけにはいかないのである。言い換えれば、水と緑のある道路、安心して歩ける道路をつくるには、車を排除することができるか、ある程度の道路幅が不可欠だと思う。しからば、新しい道路をつくり、新たな魅力を持ったものにしていったら、どうなるのであろうか。それで確かにひとつのモデルは実現するかも知れない。しかしながら、人の流れが大きく変わり、商業基盤の変動による影響が余りにも大きく、今の仙川の良さを台なしにしてしまうおそれも極めて慎重にせざるをえないことだと思ふ。

▼ではどうするかノ

まず、今ある道路の使い方を工夫することによって大分良くなることと思う。建物の建替えをするとき、セットバックすることによって、歩行者通路やポケット広場をつくるか、わずかな空間も利用して一本の木を植えるとか、泉水コーナーをつくるかとする、小さな空間と大きな工夫を生かすことから具体的な行為としてはじめることが大切だと思う。一本の木がゆとりと楽しさ、美しさをもたらしてくれるのにちがいないのである。

すなわち、まちづくりを身近かなものにするか否かは、そこで生活している人々の考え方にかかっているのである。

▼まちづくりは誰かノ

今までのまちづくりは、行政主導ですめられてきた傾向があったように感じられる。しかし、これからのまちづくりは、その町で生活している人々の手ですめられるべきであり、全国的に見てもそういう動きになってきており、数多く成功している。

調布市においても、まちづくり市民会議に提起された、第三次基本計画案（昭和60年度～昭和65年度が事業対象年度）の中でも、「手づくりのまちづくり」が重要な施策として取り上げられていることでもいえる。

なんとなくやさしい街・せんがわ

●原田 順

—— 共住・共存・懇親のまちづくり

仙川町のいっそうの発展の方向について、私なりに出来る限り素直に感想を記述して、何んらかの構想の糧になればと希い、執筆しました。

▼個人個人の位相を大切に!!

仙川の発展構想を考える場合、まず、付近住民および常時外来者が何を求めているかに、注意深く耳をかすことから始

▼どのような手順でノ

まちづくりは一人ではできない。そこで、その町で生活している人々がひとりでも多くまちづくりの大切さを理解し、目を向けることから始まる。人々が集い、話し合い、まちのかかえている課題を認識するためには、グループづくり、情報交換の機会づくり、自主的な学習による意識づくりが大切であり、この道は決して短いものではない。この長く困難な道のりの先に、ようやく将来を語り、計画を決める扉に到達するのである。この意味において、「せんがわ21」の役割は大きく、またその端緒にいたらないすぎないともいえるのではないだろうか。（調布市都市整備対策室）

つつあり、良かれ悪しかれ、今さら何やかや申しても、手をあけることは難しい。文化的発展となると、実現には非常に苦勞多いものだと思います。規模の大小にかかわらず、施設の実現のために大きく係ってくるのは、そこに空地があるからそこを如何にするかと、勝手に夢や構想をもったとしても、子供が野球のできる場所があったと言って喜び遊びに興ずるようなわけにはいかない。日本の国情ではそのほとんどが私有地であり、国有地利用とは違って、当然利害をとまなう問題が生じてくる。

従って立場の異なる人々が確信をもって、仙川の将来に夢をもち、かつ住民相互の懇親の街を築くためには、古くからこのまちを大切に維持し、継承してこられた地主の知的理解と賛同を得なければ、せつかく進水を見た仙川丸も二度と航行できず、暗礁に乗り上げてしまいかねない。と同時に忘却してはならないことの一つとして、現在の発展に見せた仙川商店街区の皆様の理解と協力をうることも重要事項の一つであることも言をまたない。

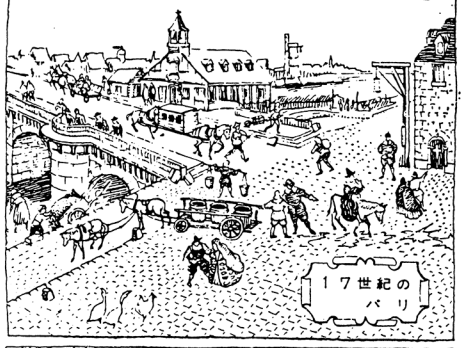
める必要がある。もっとも、これは初期的段階のことで、当然、発展構想に係る主動的立場の方々は充分調査されて、耳をかすことは容易であっても、型（カタチ）として具現していくことの難しさもまた熟知されておられることだろう。消費文化については、すでに仙川駅からの商店街区はほぼ充分な型に出来上り



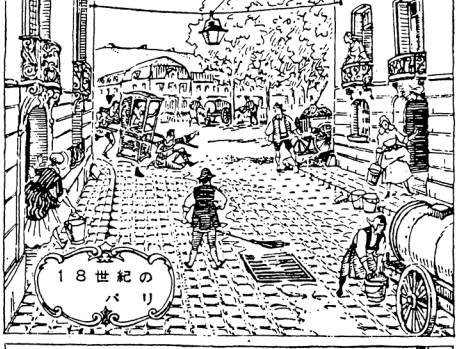
11世紀の
パリ



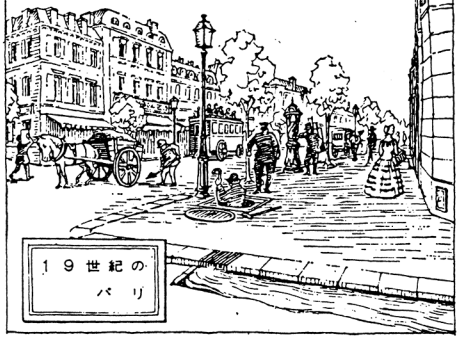
14世紀の
パリ



17世紀の
パリ



18世紀の
パリ



19世紀の
パリ

設の補足ができるか、並々ならぬ困難な過程を覚悟しなければならぬと思う。従って、発展(文化的)のための本当の理解者は、それを秩序だと開発し展開推進させていく人々は勿論のこと、地主をはじめ前述した人々ではないかと思う。

▼時流に流されない変幻な計画!!

街区造りで難しく、かつ、重要なことは、時流に流されず、計画と信念を持続させることだと思う。そのためには、開発計画があらゆる難問に直面しても、飽きることのない、変幻な要素を多くもった内容のものでなければならぬ。

今後、構想して行く要素としてどこにキーポイントを持つか、仙川の町造りをする上で何を中心にするかが問題である。文化を中心にするのか、レジャーを中心にするのか、仙川に入ってくる商業利益を中心にするのか、多くの人々と熟考し、選択していかねければならない。かつて京王ストアーの設置に際して、地主側の

将来を見きわめた判断により、京王に駐車場の設置を主張し協力したということに耳にした折、私は、大阪の御道筋を現在の幅にするためにあらゆる反対を排除して、現在の道幅(すでに現在では狭く感じられる)に計画された、当時の大阪府長の話を思い出した。規模こそ違え、このような前むきの実行により、京王ストアのみならず仙川通り商店街にとっても、恵まれた施設となっている一例であろう。

商店街は駅から南北に細長くのびているが、南側をみてみると、商店街の長さも、歩行に適当な距離と思われる。その街路の終るところに桐朋学園がある。仙川の街を今回、執筆を機会に改めて見なおしてみても、桐朋学園の校風を知っているせいか、何よりも、やさしさのある街のように思えた。また、そのやさしさを失わないためには、商店以外に何が必要なのか。荒々しくなく、なんとなくやさ

しい街の様子は、仙川全体の環境と、桐朋学園、神代高校と百合女子大といった、いずれも比較的女子生徒が多く、かつ教育方針も比較的良好な学校の学生たちが仙川駅から商店街を通過して通学していることによるのかも知れない。

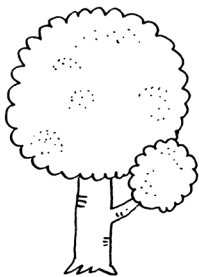
▼多少文化的なことへの試行を!!

商店街の発展はこれ以上必要ではないように思うが、最近、一階に丸正ストアが入る予定というライオンズマンション等、いくつかの建物が出来つつある。古くから、近隣が仲間意識で共存の形を取りながら店を張っている人々にとっては時にはマンネリ化しやすい傾向が出るため外者の出店が多少なりとも刺激になることもあり、時折、商店がさらに増えることも必要なことかも知れない。京王ストア北側の仲良し広場跡地に新しい建物が着工されている。こんどはいかなる目的の建物になるかは、私には今のところ

わからないが、もしもその一画にでも今

度は、多少文化的な臭いのするものが出来たら……と、勝手に思っている。多目的なものであってもよいが、そこで何か実験的にいろいろ計画してみても、文化的なことを試行できたらと思いついたら、今日仙川から帰る途中、興味をひかれた。想像は勝手なもので、あくまでも、仙川でしかない文化的特色をもった施設が出来ることが夢みながら、仙川町に係る皆様のご協力をお願いしたい。

(建築家・入間町一丁目)



子どもたちの交通事情

——若葉の森の三叉路にたつて

●青木史世

新聞で交通事故の記事を見ます。——「恐いわねえ」で過ごしてしまいます。自分の住んでいる地域の事故だと二、三日は覚えていますが、やはり、忘れてしまいます。その道をわが子が通っています。

ある日、娘と登校する事になり、東部公民館への道を歩いていると、若葉小学校の通学路だというのは、三〇キロ以上のスピードで走ってくる自動車やバイク

に沢山出会いました。

若葉の森坂道の三叉路は、入間町からの児童約二五〇名の通学路になっています。おしゃべりをしたり、後ろ向きで歩いたりしながらの通学をみると、今までこの付近で、事故が起きなかった事が不思議なくらいです。

この日をきっかけに、数回三叉路に立ちってみました。現代の子供達は、自動車存在に慣れ切ったせいなのか、あまり車に注意を払っていないようです。ヒヤリとする場面も何度かありました。

この話を、若葉小学校へ子どもを通学させている友人達にすると、是非調べてみようということになり、さっそく朝八時から三〇分間台数や通過経路を調査することにになりました。(59年9月19日、9月25日、10月2日)

調査で明確になったのは、キュービー工場から桐朋学園へ至る道がとてども渋滞が激しく、これを避けて、行田歯科や仲島医院のところから右折して、住宅地を通

過し、狛江方向へ向かう車が多い事です。三叉路に進入してくる車は、一番多い日で四輪が六六台、バイク二一台でした。行田歯科、仲島医院前からの車は、右折禁止(矢印の標識あり)にもかかわらず、四輪二四台、二輪二台でした。警察官が巡回して下さった日は、進入車は半数以下になりました。

若葉小学校PTA会長の新井さんにお聞きすると、他地域でも車の交通量が増大してきており、特に現在では、糟嶺神社わきの通学路で、まさに子ども達が危険な状況に追い込まれているそうです。

通学路の安全を維持するため、毎年若葉小学校では、校外委員が危険箇所のチェックをして、それぞれ対応を検討しているのですが、若葉の森付近では、車より痴漢問題の方が重要視されてきたそうです。しかし今年度は、通過車が増えてきたため、委員のお母さん方が、自発的に、月二回ほど、登校下校時に立番をし

て、子どもの安全をはかっていらっしゃると思います。母親として、子どもを守るために何かできる事はないだろうかと思いい、そして身近な事から取組んでいくという姿勢は今、一番必要とされ、かつ、素晴らしいと思います。

若葉小学校校外委員長の村山さんにもお話を伺うと、三叉路付近の交通量が増えてきているので、現在警察に、三叉路に「止まれ」の標識を設置する、通学路は終日制限時速三〇キロとする、右折禁止の徹底をはかる等の要望を出している

とのことです。

行田歯科、仲島医院前の「右折禁止」が無視されることが多いのは既存の標識では目に着きにくいという難点もあるからです。ですから、PTAで「右折禁止。前方通学路」等の標識を書いた立て看板をたてて、運転車の注意をうながすのもよいと思います。今現在のものより、より確かなものを探求する姿勢も必要だと思います。

若葉小子ども会会長の木崎さんは、「もっと、車会社から子どもを守るべきで、例えば、時間帯で車輛進入禁止にしてもいいのじゃないかな。」と、強い姿勢も時には必要なことを教えてくださいました。この種の問題を解決するには、住民の方々のご協力なしにはできません。しかし、子どもを守るという見地に立脚すれば、譲り合えるのではないのでしょうか。

これで、私の三叉路交通報告は、中途半端ながら、終わりです。というのもどういう処置が、子ども達のために一番いいのか、まだ明確になっていない部分があるからなのです。

人間が人間のために産み出したものが、逆に人間を脅かしているというのは、何も「車」だけではありません。私たちは、自分達が便利さゆえに、深く考えず使用してしまうものを今、もう一度問い直してみないと、未来の人類から恨まれることになるのではないのでしょうか。

(主婦・若葉町一丁目)

	月	日												計	
		4	5	6	7	8	9	10	11	12	1	2	3		
緑ヶ丘	56 <small>緑</small>	1	1	0	0	0	1	2	1	0					
	57	1	1	0	0	0	0	2	0	0	1	0	0	5	
	58	1	1	2	1	0	3	2	3	0	2	0	1	16	
若葉町	56	1	1	0	0	0	1	1	0	0					
	57	0	0	0	0	1	1	0	1	0	1	0	0	4	
	58	0	0	1	1	0	0	0	0	0	0	0	0	2	
入間町	56	0	2	1	1	1	1	0	0	0					
	57	1	2	2	2	0	0	2	1	0	0	0	1	11	
	58	0	3	0	0	0	1	0	0	1	0	1	0	6	
仙川町	56	3	3	0	1	1	4	3	0	1					
	57	4	1	2	2	0	1	3	2	6	2	0	1	24	
	58 <small>緑</small>	1	0	1	3	1	3	0	4	1	3	0	4	21	

トニカツ ササ本

仙川商店街 永楽信金前

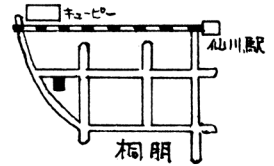
☎ 300-2661

サンドイッチとお食事の店



ゲリル

サニーメイト
Sunny Mate



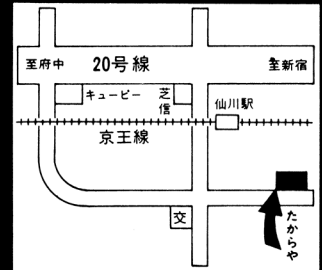
仙川町1丁目3番2号

☎ 326-0252

買入れと販売

たからや

◇営業時間AM10:00~PM9:00
調布市仙川町1-23-6 ☎ 03-308-7170



かわいい子供服

いながわ

☎ 308-1931



ブティック

伊奈河

☎ 309-5454



仙川商店街通り

手作りの味

自家製煮物漬物

新鮮塩乾物

アキヤマ

10:00 ~ 20:00 日曜定休

仙川商店中程

☎ 300-6803

POP感覚の街づくり

— 街は全部が広告だ! —

佐々木 進 市 (都市計画家)

尾 黒 健 二 (ポップコーディネーター)

今、商店やスーパーなどでPOPが脚光を浴びている。POP (Point of Purchase) とは、「買い物をする場所毎の広告」という意味に使われ、新しい広告宣伝のやり方だ。

さて、このPOPという広告、商店街づくりや、もっと大きな街づくりといった問題にも応用可能な重要な考え方を含んでいるのではないかと、と最近考え始めている。

そこで、POP広告というものに絡ませながら、応用としての街のPOP化を考えてみたい。一般にPOP広告は次の五つに分類される。

● 分類揭示 どの商品がどの場所(売場)にあるのかその所在を知らせるものや、台所用品、日曜大工用品などと分類するもの。

● 案内揭示 店の勘定場はどこか、電話は? トイレは? といったお客さんの質問に対し、一目で分かるように標示するもの。

● 品名、プライスカード 商品の名前や値段を示したカード状のもの。

● 広告揭示 チラシなどによって広告した商品がどこにあるかを示したもの。

● ショーカーカード 商品について、ここが知りたいと思う特徴やすぐれているところを一言で述べるもの。

これらがトータルに顧客に提供されることでPOP広告の効果が表われてくる訳であり、システム化されていないければならないというところがミソ。

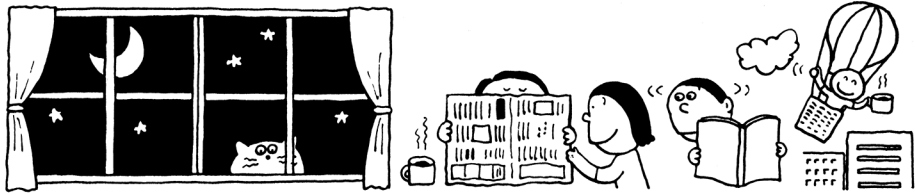
言ってみれば、POP広告というIC回路の上に、各々の売場や店舗の全体が電気的信号の最適な順路を生み出すような形で、つまりお客が店の前に来て中に入り、気に入ったもの、必要なものを買って帰るまでの流れに沿った形で配置され、デザインされるということになるのである。店にはもはや単なる売り場を入れる箱ではない。それは商品とお客がコミュニケーションする場であり、そしてそれが快適に行われるような雰囲気をも包み込んだ一つの環境情報パッケージともなっていて来ているのである。

そしてPOP広告を導入する前には①店主を中心に主力製品等の商品構成の方向を決定。②この方向に基づく店のイメージづくり。③商品の分類、整理の方法を検討。④仕入商品の決定等の作業が必要だ。これらが、活気にあふれ、快適に買物を楽しめる店づくりのやり方として、POP広告がもてはやされる所以である。

すでにお分かりのようにPOPとい

うのは、店を一つの商品として捉えているのである。そして、店が一つの商品であれば、商店街は一つの売場と考えても良いことになる。そこで商店街のPOP化も可能となる訳だ。商店街全体を一つの売場と考え、通行人を全てお客さんとして捉える。店の看板は品名カードと考えたり、案内揭示は何だろうかなどと考えれば、魅力ある商店街づくりの一步となるのではないかと。そして、さらに商店街を一つの商品として捉えようと、街全体が売場になり、店になる。住宅地や工業地などが一つの商品として売場である街の中に置かれていくということになる。例えば、仙川地区という街、仙川商店街という売場を考えてみればどういうことになるだろう、などと考えてみるのは楽しいことではないだろうか。

思うに、街づくりはもはやビジュアルイメージ先行型の時代は終わったのではなからうか。その街が何を主張し、何を提供できるのか、そういったことが一つ一つ積み上げられていって始めて、活気にあふれ、個性豊かで快適な街になるのだといったソフトなアプローチが必要とされているのではないかと。POPの考え方はそういうことを主張しているように思えるのである。



仙川駅舎の改修工事たけなわ

まちの玄関として、親しまれてきた仙川駅舎の改良工事が11月から始まり、只今、本誌表紙のごとき風景です。

当初、建替でなく、工事費3千万円程度の改修と聞き、余り気にとめていなかったが、工事が本格化して床（人工地盤）や柱等の骨格だけになっていく姿を眼の前になると、いささか心配になってくる。駅舎はまちの顔。顔つきや化粧法がかわり、新しい表情になるといえるのは、ひよっとすると他人の様になってしまうことでもある。来春三月、クリームと茶のトーンでおめえ。願わくば新妻のごとく魅力あれ!!

「調布緑ヶ丘郵便局」オープン

地域福祉センター、児童館と生活施設が充実してきた緑ヶ丘地区にこのたび念願の郵便局が新設されました。

以前より団地および周辺の住民より「緑ヶ丘地区に郵便局がなく不便だ。」との声があり、局側も五年ほど前から適当な場所をさがしていたとのこと。十一月十六日に開設された局は白塗りのしゃれた建物で二階は普通のアパートという変わったもの。利用客の反

応もなかなかよく、緑ヶ丘だけでなく給田、北野などの住民にもうれしいオープンとなったようです。

（緑ヶ丘郵便局 308・0176）



「調布で全国交流集会開かる」

—— 準公選をすすめる会

「住民の手で教育委員」を選ぼうと合い言葉に去る十月二七日、調布市役所会議室で「教育委員の準公選をすすめるための全国交流集会」が開かれました。

この集会を呼びかけたのは調布市内の「教育委員を自分たちで選ぶ会」（前橋弘子代表、在緑ヶ丘）で十三都道府県六六地域から二一九人が参加し、活気ある議論がくり広げられました。

教育委員は昭和二十三年から三十一年までは「住民の直接公選」によって選ばれていましたが、三一年六月の「新教育委員会法」の成立後は「地方公共団

体の長が議会の同意を得て任命」する任命制に変わりました。しかし子供達の非行、いじめを始めとした複雑な問題が起って来ている現在、任命制では住民からかけ離れた教育行政しか出さないとの声が上がり、すでに中野区で実施されている準公選という制度が生まれました（教育委員立候補者について住民投票し、地方公共団体の長がその投票結果を参考に任命するというもの）。

今回、全国交流集会を呼びかけた「教育委員を自分たちで選ぶ会」はこの準公選を調布でも実施しようとしている団体で、そのためには全国的な広がりが必要と全国交流集会を行なったそうです。

集会では各地の教育行政の実情や中野区からの報告が行なわれ、新たに準公選をめざす市民の全国組織「教育委員の準公選をすすめるための全国連絡会」が発足し、前述の前橋弘子さんが事務局長に選ばれました。準公選の問題はきわめて政治的で保・革の対立が激しい問題ですが、地域に根ざした教育をという観点から見つめていきたいものです。

（問い合せ）「調布教育委員を自分たちで選ぶ会」代表 前橋弘子

☎03・309・3226

街の話題アレコレ



10月7日、松苑祭に出演の
混声コーラスグループ

年に一度のコーラスグループ
私達は、毎年九月になるとコーラスグループを組みます。入間町にある中央電気通信学園の松苑祭に参加するのです。

四年前、学園のコーラス部の方から混声コーラスをしたいので、ぜひ協力してほしいとの申し出がありましたので、若葉幼稚園のお母さん方や、うたの好きなご近所の方、その友達などに声をかけおさそいしました。そして二〇人位の方に集まっていたきました。それから四回目、メンバーは半分位入れ替わりましたが、今年は男性十五

*せんがわart'84年

～夏から初冬の動き

- ・高崎康隆
スケッチ・オブ・イエメン展
8月21日～26日／新橋第一
ホテル本館ロビー
- ・中野朗子色紙展
8月18日／東部公民館
- ・織田広比古個展
9月30日～10月6日／銀座
ギャラリー玉屋
- ・渡辺逸郎舞踏ポスター展
10月14日～10月21日／新宿
ギャラリー612
- ・第2回モットコレクション
発表展
10月25日～10月30日／静岡
幸文堂画廊
- ・東京トラッドサルーン
第10回公演
題名「らびりんす」
11月30日～12月2日／新宿
タイニエアリス

名、女性二二名のコーラスグループになりました。松苑祭での出演は十月七日でした。練習はその前三週間だけです。しかも女性は主婦、男性は学生なので、練習時間が合わず別々に練習し、合同で練習ができたのは、たった三回。全練習でも十数回のみでした。

曲は全部で五曲、そのうち二曲はオリジナルで学園のコーラス部長の鈴木徹さん作詞、指揮担当の関根馨さん作曲の大作。鈴木さんのヨーロッパ旅行の想い出を綴った作品とか。はじめて曲をみた時は難しそうな曲なので不安になりましたが、ピアノ伴奏をして下さる小松敏子さんの指導により何とかまとまってきた、やっと詞や曲の美しさを味わえるようになりました。そして本番前日の合同練習では、何とか混声コーラスらしくなりました。毎年本番に強いコーラス部と言われて

おり、当日に賭けました。さて出来はともかく、私達は、本番におもいつきりうたえたことで満足しています。

我がコーラスグループは、幼稚園のお母さんだけでなく、ご近所の方など色々な方の集まりで、初対面の方も多かったのですが、気持ちを合わせてうたうことで友達となり、楽しいひと時を過ごすことができました。

(女性コーラスグループ代表・永野記)

おくやみ

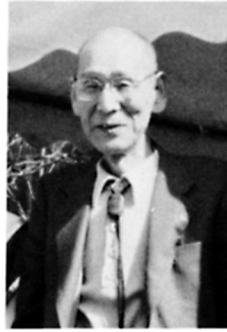
鈴木亜夫氏(すずき・つきお 洋画家) 12月7日、老衰のため若葉町の自宅で死去、90歳
昭和5年、林武氏らと独立美術協会を創立し活躍を続けられた。本誌No.2のギャラリーに「暁雲白馬」を飾らせていただいた。



昌翁寺住職五十五年

昌翁寺前住職

榎本晃道



麦をまく人（昭和19年秋、寺の裏の畑）

わたしは明治三十五年三月二〇日生まれです。父は高井戸村の吉祥院の住職で、祖父は並木という姓の百姓で、不動さまの熱心な信心家で、月に二、三回は成田山に参詣していました。そんなことで祖父は父を坊さんにしようと上野寛永寺に弟子にやりました。父は一八才ごろ榎本姓に変わります。長男だと兵隊にとられない規則なので、神奈川の元武士の榎本家の養子となったのです。やがて、高井戸村の並木屋敷に寛永寺の許しをうけ吉祥院という寺を建て、父晃恭が住職となりました。わたしの名は道雅ですが、得度してから晃道となりました。

わたしは高井戸の小学校二年のとき、白山（文京区）の竜泉寺へやられました。住職が「勉強しろ、勉強しろ。」とやかましく、一日中小部屋に閉じこめられていました。そのため腎臓脚気になり、座敷も歩けません。三年のとき高井戸に帰され、田んぼでフナをすくったりの毎日、じきに病氣も直りました。六年からは神代村滝坂小学校に通うことになりました。大正三年、十二歳のときです。昌翁寺が無住なので面倒をみてくれないか、と北野の懇意な人から父に相談がありました。住職が借金のため夜逃げした、というのです。そこで、わたしが飯炊きばあさんと住みこんで、法事や葬式のとくに高井戸から父がくることにしたのです。

昌翁寺は、旧仙川村に領地をあたえられた家康の家来の飯高主水貞政が、快要法印とねんごろであったことから、おれの墓場を作ってくれと頼み、法印を開山とした寺です。明治初年、壇家はわずか七、八〇軒で苦しかったそうです。現在、分家から分家と増えて三百五、六〇軒。墓地にも限りがあり、普通の寺としては目一杯です。

明治一三年三月二八日、もらい火で寺は焼けました。本堂は立派だったそうです。わたしがきたころの建物は、よそから運んできた辻堂だったので人が上がれず、あとは坊さんの寝る庫裡だけでした。昔、寺では葬式をしなかったもので、それですんでいました。寺は田六反、畑二町歩ほどもっていて、玄米で一〇俵から一二俵の小作米がありました。戦後の農地改革で、この田畑はみんな小作人に渡しました。

私の生れた年月日が三月二〇日で、前年生れの約一ヶ年違う学生とで身体、智恵共におくられて、通学のみでも分らず、今から思えば落第させて載いた方が善かったと思います。しかし考えて見れば、俺は人の跡について仕事に一生懸命過せばよいと思いつづけて来ました。滝坂は高等科二年をいれても全校二百人ほどで、同級生は男女で二七、八人でした。生存者は伊藤太郎さんとわたしだけになりました。高等科



本尊 阿弥陀如来像



旧本堂（現在改築中）

二年までいき、中学は天台宗中学（今の駒込高校―文京区）です。三年からは京王線の定期券購入費を父がくれなくなったので、自転車で新宿まで一時間ほどかけていきました。定期券代は半年三〇円くらいです。朝の五時頃に出発して代々木新町（今のガスタックの所）のいとこの家に自転車を預け、角筈から往復七銭（片道四銭）の市電で水道橋乗り換え、巣鴨行で白山上の中学に通いました。伊勢丹の北側は田んぼ、新町辺りは畑がありました。

中学では、小学校と同じく数学や歴史など思うようにいきませんでした。植物では百点をもらいました。去年でやめた三〇数年も続いた植木市（月三回、八の日）も、この百点で気をよくした植物ずきに始まります。境内を貸せば、めずらしい植木を寄付や安く買えたりで植物園がつくれる、と考えたのです。東京西部植木親睦会の植木市で、会員は三百二〇人ほどです。中学卒業後、そこにあった天台宗大学（今の大正大学）に学びました。

大正一二年九月一日の関東大地震のときは、昼寝をされていて気付きませんでした。障子を開けたら、墓石が全部倒れていたのでびっくりしました。甲州街道には、足をひきずり避難していく焼けだされた人びとが続きました。デマですが、朝鮮人が暴れだし、いま登戸を渡っている、という通報があり大騒ぎでした。西照寺などの六ヶ寺は、震災後の区画整理で、昭和の初めに築地から移転してきました。

大正一四年一〇月に父が死に、一二月にわたしが住職となりましたが、辻堂をこわし本堂再建工事が始まっていた時期です。父は一五年の完成を見ることができませんでした。建築費は、当時の金で一万八千八百円ほどでした。いま建築中の来年三月完成予定の本堂と客殿の建築費は、三億円ほどです。

昭和一二年の中国との戦争から太平洋戦争へと広がると、戦地へ動員される人が増えていきました。天台宗の特使という名前をもらい、壇家出征兵士があると壮行会で激励の言葉を述べました。一九年七月から青山の青南国民学校（小学校）の六年、男子二〇人ほどの学童疎開をうけいれました。俳優の仲代達矢がそのなかにいました。明照院、金竜寺など、数ヶ所に分宿しました。寺の前の川原さんがいもやおもちをくれたりすることがなよりの食べ物で、学童の印象に残っています。二〇年四月、来襲のB29一機が国領に墜落しました。わたしも挺身隊のひとりとなって、飛行機のパックをつくる東京アルミニウム工場（今のキューピーの所）に勤め、倉庫係をしました。工場としては、他に和光堂、万平、桜金属があるくらいでした。

戦後、調布市の保護司と民生委員を勤めました。戦前の昭和八年から一二、三年頃に金子に浅草寺経営のセメイ学園、という全寮制の問題児矯正施設がありました。その責任者だった天台宗大学の先輩から、保護士になることを要請されたのです。これらささやかな社会奉仕で、五五年に勲五等瑞宝章をいただきました。

わたしは、体はあまり丈夫でなく、頭は自分から進んで考える力もないので、人のあとについていければ、と考え人の言われた通り実行してきました。坊さんのときは、一生懸命、邪念をはらって仏をおがみお葬式を勤めてきました。これが、わたしの一生です。昌翁寺住職五五年。五六年からは連運が跡を継いでいます。

童話

『やっちゃんせんそう』

…… 東京大空襲のお話 ……

元木 キサコ

いまは、ま夜中です。

一年生のやっちゃんは、頭からびしょびしょに水をかけられて、まわりが、昼間のように明るい橋の上に立っています。

いったい、どうしたのでしょうか。

それは、昭和二十年三月九日の夜のことです。

やっちゃんは、おかあさんたちといっしょに、大きなふとんでねていました。

「やっちゃん、空襲よ！」

ぐっすりねむっていたやっちゃんの耳もとに、おかあさんの、せきこんだ大きな声がありました。

「早くおねえさんと防空ごうへ！」

やっちゃんは、とび起きると、防空頭巾をかぶり、救急袋をかたにかけ、着がえの入ったボストンバッグをもつと、おねえさんといっしょに家のうらに出ようとして戸をあけました。

やっちゃんは、びくっとして立ちどまりました。

夜中なのに、外は、へんに明るいのです。

もも色とはい色をませたような、へんな色なのです。

それに、強い風が、ごうごうと音をたてて

ふいています。

やっちゃんは、風ところがされるようにして、おねえさんと防空ごうにとびこみました。

防空ごうは、まっくらで、心ぞうの音が、

どきん、どきんと聞こえます。

空襲なのです。

ほんとうの空襲になってしまったのです。

おとうさんとおかあさんが、やっとなんかごうにきました。でも、

「大事なものをとってくるから、もう少しまってね。」

そういうと、二人とも、いそがしそうに家の方へ行ってしまいました。

その、すぐ、あとのことでした。

つんのめるようなくつ音が、かっかっとなづいて来て、戸が、ぱっとなりました。

「なにぐずぐずしているんだ。焼け死んじやうぞ、早くにげろ！」

知らないおじさんが、大きなこわい声でどなると、足ばやに行ってしまった。

早くにげないと焼け死ぬ。やっちゃんとおねえさんは、夢中で防空ごうをとび出してしまいました。

空の色も、空気の色も、さっきより、いや

な赤い色をしています。

強い風が、うずまきになって、ものをふき

とばしています。

電線が、びゅうん、びゅうんと、すごい音をたててうなっています。

やっちゃんは、ひざが、がくがくしました。

やっちゃんの防空頭巾が、風にふきとばされそうになりました。

おねえさんは、足をふんばって、やっとなんかごうをしばりなおしてやりました。

やっちゃんも、おねえさんも、もも色の防空頭巾をかぶっています。

おかあさんは、迷子になっても見つけやすいようにと、子どもたちと同じ色の、目だつ防空頭巾をかぶせていたのです。

電車通りは、夜中なのに、道いっばいに大ぜいの人たちが、荷物をせおったり、手にもったりして、みんな同じ方へ、少しでも暗い方へと歩いていきます。

二人は、手をしっかりつないで、みんなといっしょに歩きました。

おとうさんやおかあさんどうしたでしょう。たまたまなくなって、おねえさんを見ると、しんけんな顔で、じっと前を見つめて歩いて

います。

まわりの人も、だまって歩いています。

やっちゃんは、なぜか、いま口をきいてはいけな

いけんなんだ、と思いました。

いけん

橋のそばまで来たときです。

人のどなる声といっしょに、消防団のおじさんたちが、ホースの水を歩いている人たちに向けて、じゃあじゃあかけているのです。

びしょびしょのまま、人々は、だまって、前へ前へと歩きます。

橋のまん中で、やっちゃんは、ひと波からおし出されて、橋の両がわの光景を見てしまいました。

息がとまりそうになりました。

見たすかぎり、火の海です。空から、きらきら光るものがふつてきて、遠い家々が、いっぺんにぼおっともえあがりました。

焼い弾です。

(そうだ、にげなきゃ。)

はっとしました。

いっしょにいたはずのおねえさんが、手をつないでいたはずのおねえさんが、いません。

「おねえさん！」声が出ません。

爆げきは、まだ続いています。

ずしいん、ずしいんと、爆弾のはれつする音が、つたわってきます。

火の粉が、ばらばらとふつてきました。

やっちゃんの防空頭巾から、けむりがでていきます。

近くの人が、急いでもみ消してくれました。

長い爆げきが終わりました。

地面にふせたまま、つかれはてて眠ってしまったりしいやっちゃんは、明るくなってから、ようやく目をさしました。

そこは、公園でした。

(そうだ、空襲でぼくはにげてきたんだ、

家に帰らなくちゃ)

やっちゃんは、歩きだしました。

はい色のもやが立ちこめて、きのうの風はうそのように、どこにも音もないのです。

電車の交差点の近くにきました。

何か黒いものが、あちこちにころがっています。

よく見ると、みんな焼け死んだ人でした。

やっちゃんは、わき目もふらずにかけだしました。橋のそばまで、来ました。

この橋をわたれば、家があるのです。

早く、おとうさんたちに会いたい気持ちで

いっばいです。

橋を見たおとうさん、やっちゃんは、なんども

目をこすりました。

橋の上いっばいに、山のように重なりあつて、焼け死んだ人たちが、うわあっと目には

いりました。

(ぼく、こわい夢、みているんだ、はやく

目がさめてよ、おねがい！)

でも、夢ではないのです。

やっちゃんは走って公園までもどりました。

公園の木の根っこにすわって、目をつぶり

ました。

(こんなことっていやだ！ いやだ！ いやだ！)

やっちゃんは、きのうからの恐ろしい光景

が、どうしても信じられませんが、なんにも悪い

いことしてないのに、なぜ、なぜ？

やっちゃんは、心の中で、(はやく目をさ

まして)と、神さまにお願いしました。

やっちゃんは、そっと目をあけてみました。

そこは、やはり、公園でした。

公園の人ごみの中に、もも色の防空頭巾を

見たように思ったのです。

やっちゃんは、思わず立ちあがりました。

「やっちゃん！」

「おねえちゃん！」

「おねえちゃんも、おねえさんも、それ以上、

しゃべることができませんでした。

やっちゃんは、今度こそ、おねえさんと手

がいたくなるほどしっかりとつないで、しばらくは、手をはなそうとはしませんでした。

公園には、はぐれた家族が、めぐり会って

泣いてよろこんでいる姿が、あちこちにあり

ました。

電車をのりついで、やっちゃん、いなかのそば

あさんの家にたどりついたのは、空襲があつて、

何日もたつてからでした。

夏の暑い日に、戦争は、終わりました。

秋が、きました。

空いっばいの、まっ赤な夕焼けを見ると、

やっちゃんは、おそろしい空襲の思い出が、

よみがえってくるのでした。

あの火の海の中で、おとうさんとおかあさ

んがなくなつたことを、やっちゃんは知らさ

れました。

やっちゃんにとって、今まで、ことばでし

か知らなかった戦争は、やさしいおとうさん

たちを、いっぺんに、とっていつてしまった

ことでした。

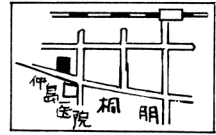
成人式 貸衣裳, 着付 予約承ります

たかす美容室

AM 8:30~PM 6:30 桐朋学園音楽室前
毎週火曜日定休 ☎ 309-4523

やさき置店

移転しました



仙川町 1-3-38 ☎ 300-2360

そば・うどん 専門店

野州茶屋

京王ストアとなり
11:30~19:00 ☎ 307-4584

より住みよく, より求めやすい住まいづくり

渡辺建設 (株)

東京都知事免許(1)30542号
土・日・祭日も営業 入間町 1-37-6
☎ 308-6161

おいしいお茶と海苔の専門店

- 都内無料宅配 (含む三多摩地域)
- 地方発送承ります

お茶と海苔 仙川商店街中央・藤屋ビル1F ☎ 307-7288
やまりや
金山利屋



ボクにも キミにもできる



リビット

山田屋金物店

西友ストア前
☎ 300-4407

カジュアル ファッション

レギュラーサイズ・Lサイズ

ブティック たげ屋

オリジナル手染コーナー大好評
商店街駐車場横 ☎ 305-0839

生花, グリーン, 花環

フラワーアレンジメント

有限会社 イシケン フローリスト

(24時間受付)

世田谷区上祖師谷 5-31-11 TEL 308-1389

聖教新聞 仙川販売店

仙川町 2-11-23

☎ 307-7343

くすくすコミケちくすくコミケ広場

入向町3丁目付近からついできた
老猫保護しています。



黒トラ
片眼(右眼)「白膜」か
かかっています)

ご連絡ください
とてもうちの良い猫のようです

ニャア子
連絡先
松本宅 TEL 300・7528

ゴルフ同好会「ゴルフ同好会」

に参加しませんか!!

現在の会員数 25名 女性 11名

ハンデ 30/10

▽ 若葉町同好会在任

同好会 日 偶数日 月 奇数日 木曜

会 場 日 偶数日 月 奇数日 木曜

会 費 2,000円 / 1年

1ゴルフ終った後一杯飲もうよ

・連絡先 309-5200 (とんぼ) 会費

箏曲教授

生田流

初心者より

稽古日、水曜日

1:00PM ~ 6:00PM

子供も習えます

金野美知子

入間町 TEL 307-6271

男女座員募集

お芝居をしたり

踊ったり

土曜日の夜を楽しくすこ

しましよう。何もできな

い方、お耳寄り歓迎!!

会費無料

毎週土曜、夜6時より

お向合で cop:com:us

劇団わざわ座

「犬」さがしてください

茶色の柴犬です。少し大きめで

こふとりでうす茶の首輪 13才の

老犬。11月8日頃より行方不明

見かりた方はお知らせ下さい

謝りたいします

調布市若葉町1-45-4

花澤 敬 TEL 309.0013



美男美女大募集

せんがわ21編集部では

仙川の美男美女のページ

に登場していただく男男女

女を募集しております。

自薦 他薦を問いませ

ん。お電話ください。

せんがわ21編集部

TEL 03(3)26(2)707


このページを個人や各サークル
クラブからの伝言板として活用
下さい。譲ります/譲って下さい
教えます/教えて下さい/手伝い
ます/手伝って下さい/友人求む
仲間求む/探します/定例集会
などなど/名刺大の大きさに内容
を書きこんで編集部まで申し出
て下さい。



このページは商店と企業の皆様に開かれた伝言欄です。事務的なお知らせからちょっと工夫した生活情報まで幅広く活用され、とにかく気になるページに育つのが楽しみです。

オープン

- ▼オリジナルブレタとオーダーの店 11月8日桐朋学園通りにオープンしました。セーターとバック等、コーデネイト素材と色を合わせてベージックに、貴女のおしゃれの店として、気軽にご来店下さい。「クチュールマサコ」 仙1 ☎309・5401
- ▼うどんの包丁が目印 皆様の前でうどんを打ちます。手作りならではの趣向を凝らし、楽しいメニューも一杯、「めん坊」だけの味を提供いたします。手打ちうどんの本当の味わいをバスタ感覚でどうぞ。「めん坊」仙1 ☎300・2662
- ▼髪舞台は「個性美の追求」をテーマにしています 10月15日にオープンしました。営業時間は9時までですから、お仕事の帰りに気軽にお立ち寄り下さい。明日にむけてリフレッシュ!!受付時間はパーマ7時まで、カット8時まで。「美容室 髪舞台」 仙1 ☎308・9658
- ▼アットホームなお店で 12月12日にオープンしました。小さなお店ですが、精一杯皆様のお気に添いますよう努力したいと思えます。是非お引立のほどお願い申し上げます。開店時間は午後7時から……「スナック&キッサ順」 中 原1 ☎309・9519
- ▼旬の魚を基にした魚定食・釜めし定食(550円より)、串焼の店 ご家族づれでも、一杯飲んで食事のできる、安く、メニュー豊富で、明るい店です。商店街駐車場よりキューピー(株)に向って右側に、午前11時より営業いたしております。「なみはな」 仙1 ☎307・9854
- ▼美の追求は当店で 髪が痛んでお悩みの方は、髪の量が増えるパーマに十仁パーマ。お正月の営業は1月1日(火)お休み、2日(水)予約営業、3日(木)4日(金)午前中営業、5日(土)平常通り営業。1月15日(火)は成人式の為営業いたします。2月はヘアードイフェア開催中。「堀内多賀子美容室」 仙1 ☎309・0676



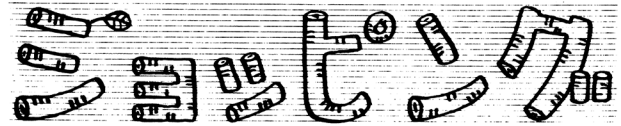
まちニティ・ショップ・カタログ

…… 広告掲載店INDEX ……

●着る	az i	20	●飲む	鬼無里	13
いながわ	32	くいだおれ	セカンドハウス	44	
ehime	24	ぶれっど	バルコニーウイ	46	
カスミ	48	ブラウン珈琲	まほうつかいのでし	48	
キクヤ	13	まり	キャロットイレブン	48	
クイン	14	ラポール		14	
左岸	40	●食べる	磯春	44	
J e a n s ・ L i f e	48	大鯨	家族庵	20	
たげ屋	40	カプリ	サニーメイト	44	
ツカモト	46	ザ・ボウルガーデン	仙川ラーメン	48	
時貴	48	チャティイー・ずう	トンカツささ本	24	
明治屋靴店	46	とんかつ仙川	とん忠	46	
陸右エ門	48	平野屋		14	
三愛クリーニング	13				
●飾る					
サンタロサ	46				
真珠	48				
セゾン美容室	20				
たかす美容室	40				
ビバ美容室	14				
堀内美容室	13				
レモン美容室	46				
ラッズ美容室	20				

— 数字は掲載頁です。

Sengawa



メッセージ

▼髪のマニキュア「セロフェイン」衝撃のデビュー！カルフオルニアで大ブーム、安性抜群！ボブ、ロングの方に最適です「ラッズ美容室」

仙1 ☎326・7374

▼おしゃれサロン 12月30日 31日午後8時まで営業、1月1日お休み、2日、3日午前8時半～午後4時まで、4日早朝予約～午後4時まで 「たかす美容室」 仙1 ☎309・4523

▼成人式の着付は当店で年内無休、31日は午後8時まで受付、1月3日4日午後2時まで受付、5日からは通常通り営業いたします 「レモン美容室」 仙1 ☎300・8667

▼べんりや七変化 ちょっとした困り事、人の手を借りたい時、あなたの叶わぬ夢実現したい時、べんりや七変化が助っ人としてお手伝いします。 「小沢よろずサービス社」

☎326・3163

▼新鮮鶏卵・新鮮野菜の生産直売 土のついた野菜と二〇〇羽のにわとりが生む玉子をそのままお分けしております。何もないませせん、まずは召し上がってください。

「川口農園」 仙2 ☎300・8871

移転

▼はり・灸・指圧・マッサージ 仙川鍼灸指圧治療院を仙川鍼灸院と改称して、仙川商店街交番向側、仙川駅より徒歩3分、渡辺ビル2階に移転いたしました。治療時間は午前9時～午後8時まで 「仙川鍼灸院」 仙1 ☎309・3314

▼畳のご注文は当店で 大正橋より一軒移動して新しく生まれかわりました。今まで以上に皆様のご利用をお待ちいたしております。「やさま畳店」 仙1 ☎300・2360



知る・見る

よしきり 14
野州茶屋 40
龍鳳苑 表2
サンライズ 5
神代書店 表3
聖教新聞 40
清心堂 20

買う

アキヤマ 32
イシケンフロリスト 40
玉晶堂 46
光輪堂 44
しみずや 14
青香園 44
たからや 32
鍋屋本店 14
ハックルベリー 48
表2
藤屋 表2
川口農園 52
サトウデンキ 20
西友仙川店 14
丸正食品仙川支店 13
ヤナバ電機 48
山田屋金物店 40
山利屋 40

習う・創る・遊ぶ

アトリエ・梓 51
なかや本店 46
モッテ 24
珪子書道会 51
スペース仙川 51
ハクビ仙川着物教室 51
つつじヶ丘編物教室 14
トーク研究所 G6
るんに体操クラブ G9
館茶道教室 4

からだ

大塚矯正歯科医院 G6
カワバタ薬局 20
榊原治療院 20
井上歯科 20

住まう

グローバル設計 表3
佐藤工務店 14
フェリカインテリア 23
武蔵野ハウジング 22
やさま畳店 40
渡辺建設 40

備える

永楽信用金庫 24
多摩ポデー 52
むさしや質店 20

お茶とのりの名門店

お年始大売出し

市内・都内配送無料

青香園

地方発送承ります

調布市仙川町1-18-4 TEL 300-8737 東京相互銀行前

選びぬかれた味と香り



お茶・のり専門店

丹羽路 山路の露 栗ようかん お年始用に御利用ください

御菓子司 光輪堂

若葉町 2-14-5 (和光堂横)

木曜定休 ☎ 308-1455

珍味、新鮮さで評判——築地・気仙沼より直送

〈四季の特別メニュー〉

- 春・磯の香りいっぱいの芽かが
白魚のおどり喰い
- 夏・殻ウニ
- 秋・サンマの刺身
- 冬・殻がき(生食)

すしの磯春

〈出前承ります〉

京王ストア前 仙川プール並び
☎ 300-1710, 5002 火曜定休



南国の夜のムードを、楽しく

セカンドハウス

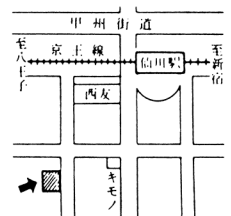
で過してみませんか?

19:00 - 4:00 桐朋学園通り ☎ 326-5571

伝統の味・ふるさとの味 手打そば処



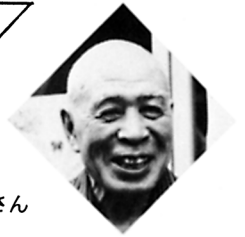
家族庵



桐朋学園通り TEL 326-9456 営業時間 11:00 ~ 21:00 火曜定休

人から人へ

21時からのつきあい



並木米雄さん
血液型B

趣味：旅行
好きな食べ物：日本そば
好きなタイプの女性：
顔が小さくて真面目な人



伊藤米五郎さん
血液型B

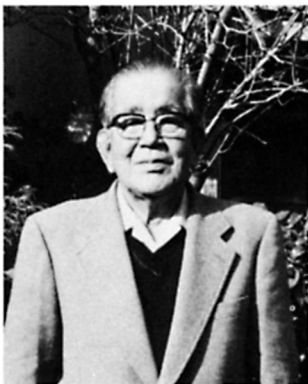
伊藤さんとは私が仙川に住んでから、数十年のおつき合い。その出会いは調布交通安全協会での会員、役員として、現在まで深い仲のおつき合いです。伊藤さんは甲州街道付近から桐朋学園近くまでの土地所有者で畑に人参、カリフラワー、ブロッコリ、キャベツ等の作物を植え都市農業を営んでいます。特に交通問題には積極的な方で毎日早朝より地域の交通標識や交通看板の破損修理をし地域の住民の安全のために頑張っておられます。過去協会の神代支部連合副支部長を務められ昨年は全国でも数少ない交通栄誉章銀章を授与されました。これからも元気で地域のために活躍をお願いいたします。

趣味：スポーツ
好きな食べ物：焼肉、生野菜
好きなタイプの女性：理解ある人



田中鈴太郎さん
血液型A

田中さんとは同じ滝坂小へ通った縁で子供の頃からの知り合い。人好きされる人柄から街の代表として調布市議を二期勤められたことは皆さんご存じのところ。字が上手で書もうまい鈴木太郎さんは暇さえあれば何かメモしているという勉強家でもあります。また雰囲気の良いお酒好きで、飲むほどに陽気になり話が弾むのも気がやさしい証拠というものです。これからもお元気でまだまだ街のために頑張っていたきたいと願っています。



富澤進さん
血液型B

趣味：読書、スポーツ、植木
好きな食べ物：お酒
好きなタイプの女性：清楚な人

まだ神代村当時、この付近は田んぼや畑が広がり草葺の住居が、ぼつりぼつりでした。ほとんどが農家人口の時、時代の先端を行くか、仙川二丁目に青果市場設立経営なされた富沢さん。農家の皆さんとの交流もひとしおです。この辺は主として生鮮野菜の出荷におわれましたが、農家にとっては生活の根源、いわゆる唯一つの収入源でした。皆さん朝早くから夜の星を戴くまでよく働いたものです。富沢さんは調布市議としても、永年地域として市政発展に貢献なされ、面倒見の良い先輩として尊敬しております。

沿線随一の品ぞろえ
時計、宝石、貴金属の店

玉晶堂

仙川商店街中程 ☎ 300-4734

生活素材のなかや本店
春の予感 なにつくる？

1F コットン、手芸、服飾

2F 毛糸、刺しゅう

手づくり素材の

なかや本店

☎ 300-6805

2F Middle Home

308-3150

植物性化粧品、サンダスペリー取扱店

トリートメントボルトキープ1回300円

着付うけたまわります

美容室

サンタロサ

仙川商店街 ☎ 309-6806 火曜休

7 DAYS OPFN



AM11:00-PM11:00

PIZZERIA Capri

—お食事、各種パーティーのご予約承ります—

ピッツェリア カプリ仙川店

商店街中程 永楽信金2F ☎ 326-5188

和風スナック

信濃路旅情、家庭的な味



鬼意里

ミ な ヤ

仙川商店街中央角2F

17:00~前1:00

☎ 309-8100



オリジナル
パン・ケーキ

ぶねと

仙川商店街・田辺ビル2階 ☎ 326-3577

男のファッション

歳末仙川スタンプ2倍セール中

メンズショップ

ツカモト

丸正ストア前

☎ 300-6707



月星特約店

世界の流行をリードする

靴の明治屋

仙川商店街中程 ☎ 300-1067

感覚カット&ベル・ジュパンスの店
健康美を創る 全身美容・フェイシャル

美容室

レモ

桐朋学園正門前 ☎ 300-8667

お好み焼き 馬さし お酒
ひと味ちがうたのしいお店

季節料理

とん忠

深夜2時半まで

若葉町交差点際

☎ 309-5289

京王線

仙川 駅

標準発車時刻表

仙川駅標準発車時刻表										新宿・岩本町・東大島方面										
休日	54					4	55					平日								
	53	41	30	14	5	14	30	41	53											
	51	41	31	21	11	0	6	1	15	24	27	32	39	47	52	58				
	53	45	33	22	13	9	1	7	10	15	20	25	29	34	38	42	46	50	54	57
	51	41	33	26	13	5	8	2	6	9	14	18	22	26	32	38	44	51	55	
	51	40	31	20	11	0	9	0	5	12	23	30	38	44	50	57				
	51	41	31	20	11	0	10	3	11	17	23	31	37	43	51	57				
	51	40	31	20	11	0	11	3	17	23	37	43	57							
	51	40	31	20	11	0	12	3	17	23	37	43	51	57						
	51	40	31	20	11	0	13	3	11	17	23	31	37	43	51	57				
	51	40	31	20	11	0	14	3	11	17	23	31	37	43	51	57				
	50	40	30	20	11	0	15	3	11	17	23	31	37	43	51	57				
	50	40	30	20	10	0	16	3	11	17	23	31	37	43	51	57				
	50	40	30	20	10	0	17	3	11	17	23	31	37	43	51	57				
	51	40	31	20	11	0	18	3	11	17	23	31	37	43	51	57				
	51	40	31	20	11	0	19	3	11	17	23	31	37	43	51	57				
	51	41	31	20	11	0	20	3	11	17	23	31	43	51						
	49	40	31	21	12	1	21	3	11	23	32	43	52							
	58	44	32	21	10	1	22	3	11	24	34	46	58							
	49	37	25	15			23	15	25	37	49									
	49	10	1				24	1	10	49										

凡 黒-各駅停車
例 無印-新宿、サ-桜上水、シ-新線新宿、

仙川駅標準発車時刻表										京王多摩センター・京王八王子・高尾山口方面									
休日	47					4	47					平日							
	40	20	5	20	39														
	51	41	28	17	0	6	0	17	28	37	46	55							
	59	48	37	30	21	10	1	7	4	8	16	21	28	32	39	42	47	51	57
	48	38	25	18	8	8	2	6	10	15	19	23	28	32	37	41	45	50	56
	49	41	29	21	8	1	9	1	5	10	17	24	29	36	42	49	59		
	49	41	29	21	9	1	10	8	19	22	29	39	42	49	59				
	56	48	36	28	16	9	1	11	8	19	29	39	49	59					
	56	48	36	28	16	8	12	8	19	28	39	42	49	59					
	48	40	28	16	8	13	2	9	19	22	29	39	42	49	59				
	48	40	28	20	8	0	14	2	9	19	22	29	39	42	49	59			
	48	40	28	20	8	0	15	2	9	19	22	29	39	42	49	59			
	48	40	28	20	8	0	16	2	9	16	25	29	36	45	49	55			
	48	41	28	21	8	0	17	5	9	15	25	29	35	45	49	55			
	48	41	28	21	8	1	18	5	9	15	25	29	35	45	49	55			
	48	40	28	20	8	0	19	5	9	15	25	29	39	45	49	59			
	48	40	28	20	8	0	20	5	9	19	25	29	39	45	49	59			
	58	48	37	28	17	8	0	21	5	9	19	28	39	48	59				
	56	45	36	28	18	8	22	8	16	26	35	45	57						
	51	37	26	17	5	23	4	17	27	37	51								
	41	27	18	6	24	6	18	27	41										

凡 黒-各駅停車
例 無印-京王八王子、サン-高尾山口、タ-高幡不動、フ-府中
ケ-府中競馬正門前、セ-京王多摩センター、ワ-若葉台、ツ-つつじヶ丘

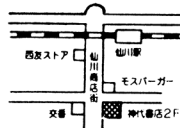



京王高尾線電鉄

出所：京王電鉄ミニ時刻表

 <p>7時迄 ボトル原価 チューハイボール¥100 ザ・ボウル・ガーデン パーティ予約受付中 客席120席ノ カブリの奥 ☎326-1315</p>	<p>おばちゃんの店でコーヒーを飲み夢を語ろう 喫茶&スナック 酒もあります ま り 10:00-24:00 商店街中央 日曜 ☎309-6384</p>
<p>ランジェリー専門店 時 貴 桐朋学園通り ☎309-1999</p>	<p>あなたの街の電気店 ヤナバ電気商会 若葉町2-24-19 ☎307-3182</p>
<p>ゆであげスパゲティの店 スパゲティ&ピザ まほうつかいのでし 神代書店2F ☎309-4644</p>	<p>この地球が緑のユートピアになりますように。 ケーキの店 ハックルベリー 仙川町1-21-26 ☎307-1955</p>
<p>CASUAL FASHION SHOP MEN'S & LADY'S JEAN'S LIFE ☎309-3312 ライフ 勤銀並び 芝信前 10:00-20:00 年中無休</p>	<p>カット&パーマ 着付 おしゃれサロン 真 珠 若葉町1-28-20 ☎309-2180</p>
<p>おいしさ1番ノ ギョーザ・ラーメンの店 仙川 ラーメン 仙川町1-18-8 ☎309-5158</p>	<p>そば処 平野屋 桐朋学園前 ☎308-0115</p>
<p>JEAN'S FAMILY 陸 ち 工 器 商店街中程 ☎326-2282</p>	<p>おいしいコーヒー豆を売る店 コーヒー豆焙煎 卸・販売 ブラウン珈琲 10:00-21:00 年中無休 桐朋学園通り ☎307-5983</p>
<p>※営業時間/定休日/TEL番号</p>	<p>ミセスの装い・おしゃれのみせ Kasumi 仙川商店街中央 ☎300-6768</p>

おいしさいっぱいペンション風

Tea Time AM11:30~PM6:00	Bar Time PM6:00~AM2:00	○パーティ・コンパに ご利用下さい		 <p>ペンションの キャロットイブン ☎308-9802</p>
<ul style="list-style-type: none"> ○アイスクリーム「ハーゲンダッツ」 ○チーズケーキ「ベビーワトソン」 ○焼きたてパイ ○お弁当 	<ul style="list-style-type: none"> ○サワー15種類 ○月山ワイン ○地酒 	<p>お米は庄内平野直送 ササニシキ純度100%</p> <p>お肉は月山の牧場 直送品</p>		

いまここで
“生ぎざま”を語れる
メディア

・山中正剛

私はいまピアノを習っている。音大出の若い先生が一週間に一度わが家にレッスンに訪れてくれる。夫婦と浪人の息子と三人で始めたのだが、もちろん六〇に近くなつて、ハーモニカのはかは生れてから楽器というものに触れたことのない私がろくすっぽ練習もしないのだから、指が動かないのが当り前である。三年かかってまだ「ピアノの一年生」を卒業できない。ところがこの私に先生が秋のピアノの演奏会に出演することを申し渡したのである。まずは青天のへきれきであるが、若くて美しい先生の切なる要請を断れられない。十一月のある日、渋谷の小さな会場を借りて行われた演奏会は、幼稚園くらいの可愛い幼児から高校生くらいまでの子どもたちに交つて六〇才の私が「ロンドン橋」を弾いたのだ。幼児たちの間に交つてピアノの一年生を弾く六〇男に笑いもどよめきもない。シンと静まった会場からマババナ拍手が送られたとき、道化にもならないかっこうのつかない後悔に襲われて、何日かションボリしていた。が、今に見ている”と歯ざしりしたり机を叩いた

りしているうちに、いまここで生きているということはこういうことかなと、ふと思いついた。

人はいまここで生きている。いまここで生きているのはそんなにかっこいいことではない。ピアノの演奏で私は幼児を超えることは出来ないし、下手を演ずることでも子どもの演奏をひき立てる道化の役もつとまらない。要するにきまらないのだ。こういう話は商業用のメディアにのりにくいし、趣味道楽の同人誌にも向かない。今ここで話すことのできるメディアでなければ論じようがない。そんなことを思つて雑誌“せんがわ21”を見ていたら84年3月号に、昔風に言うところ去年停年を迎えた仙川眼科院長吉田中央先生の琵琶の演奏会の経験がのつていた。パリバリ歯がみしながら、社会とのつながりを持つとうじやないかという話は私よりはまじだが、やつぱりいまここで生きるさまの問題だ。

東京の商業雑誌はどんなに創刊ラッシュだろうと、書き手を変え観点をズラそうとせよせん商業雑誌であり、われわれは読者にすぎない。そこでの話はイベントの演出でなくてはならないが、ここでは今日の生ぎざまの話が記事となる。人びとはここで雑誌の話し手書き手となり登場者となりスポンサーとなる。いわば雑誌の作り手となるわけだ。商業雑誌つまり儲けの論理か

らえば読者は多ければ多いほどよく、書き手は少なければ少ないほどよい。

一方ここでの雑誌は読者”ここに住む人全員が参加するのが理想である。東京の雑誌が周縁の活性化をはかつて模様かえに奔心するとき、郊外”周縁に立地するこの雑誌が中心”東京を取りこむという視座の対立も興味深い。それは地つきとよそ者のつき合わせというこの雑誌の企みと重なり合ったものに見える。

(成城大学教授・川崎市)

就職活動の
思い出

・佐藤理恵

就職戦線も表向きは終わりを告げたようだ。ところどころで見られたリクルートファッショも影をひそめたが、これからは本番、という人も少なくないのでは。二年前の今頃、私がそうであつたように。

当時、中堅の女子大学に通っていた私は、やつと自分のやりたいことが掴めかけたという状態であつた。栄養学科という、一見つぶしのききそうなくところ学び、九月頃までは、専門を生かせる会社にとひたすら思いこんでいた。ところが単なる単位取得だけの学生生活は、みごとに会社側に見破られていたのだ。会社訪問解禁日の前日、

某食品会社から丁寧な不採用通知を受け取つた。

それから二週間余り、私は考えた。自分は、本当は何をやりたいのかと。文章を書いてみたい、そんな希望は常あつたが、それがすんなり受け入れられるほど世の中は甘くない、とあきらめの方が先に立っていた。一〇年後を考えた。三五才だ。若くもないけれど、ふけてもいない。俗にいう働き盛りではないか。好きなように歩いてみようか、と思つた。

少したつて就職課に行くと、健康であり、何をやりたいのかはつきりしているということ、大切なことだよ、と励まされた。女子大の就職課なんて特に、妥協と管理社会への従順を教えるところだとばかり思っていたのでうれしかった。

卒論を書き上げてから、都内の中小出版社を受けてみた。新聞の求人欄を見ての応募だつた。結果は不採用。私の就職は翌年の三月まで持ちこされた。それから職場を二度替わつた。まだ社会の厳しさなどわかるはずもないが、それなりに四苦八苦している。言えることは、いままで自分の意志と判断でやってきたということ。これは、この先もずつと変わらないと思う。

今の時期になると、あの頃の苛立ちと不安に思いをはせるのである。

(出版社勤務・北区上十条)

編集室から

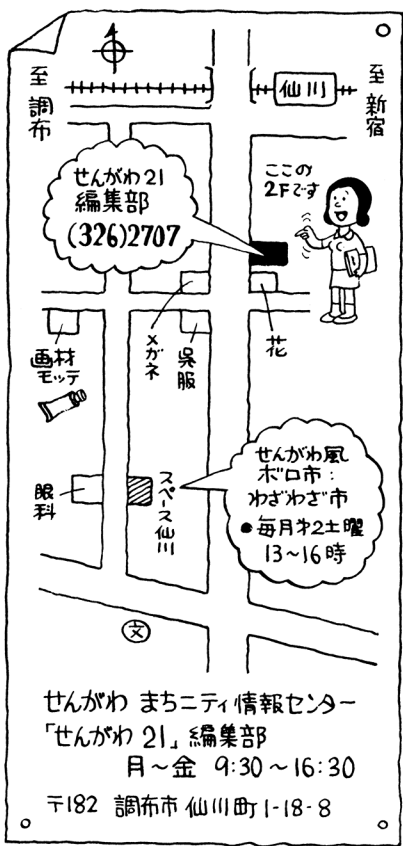
▽「ちようふ八景」の市民投票で実篤公園が深大寺、神代植物園に次いで選ばれた。本誌も六年前に独断による「せんがわ十五景」をグラフィア掲載している。今みてみると、仙川、仙川駅、商店街、昌翁寺、仙川遺跡、仙川寺町、入間川とそ

の多くが、景観的に大きな変貌をとげていることに改めて驚く。
しかし、モル化された商店街に、あいかわらず自転車があふれ、地域のシンボルである駅舎の新しい絵すがたが、事前に論議されないのは何故なのか。また、来秋の実篤記念館のオープンに向け、誰れが、地元としての準備をすすめているのか。まちに生きていくことの「意志」はどこにあるのか。

▽さて、84年の本誌の刊行は、3月、7月、そして秋号はパスして、冬号が今お手元という次第です。誠に勝手なタイムスケジュールで、恐縮します。

商業誌でなく、同人誌でもない、まちの「共同」「共有」の雑誌という性格で本誌の刊行に努めてきました。しかしながら現時点で、卒直なところ、ほとんどまったくギブアップという状況です。本誌存続への展望につきまして、皆様のご支援とご助言をお願いいたします。

▽せんがわ・21 新年会&編集会議
1月12日(土) 19時~24時 於編集室
本誌冬号の論評会、今後の刊行維持体制について。お気軽にご参加下さい!!
▽せんがわ風ポロ市 「わざわざ市」
1月及び2月はお休み。悪しからず……



—せんがわまちニティ
情報センター 会計報告

○賛助会費受領(一〇五千元)

- 齊藤次男 吉田央 川口三八 アンカー
- ヒア一 市川齒科 大塚裕純 広地一弘
- 浜中葉子 中島豊子 金字静江 S・E
- 榎本晃道 平山信夫 山岡義典 青野友太郎

○維持読者会費受領(一〇千円)

- 角田陽次郎 宮内俊信 森田茂樹 宮地政司 安藤光枝 寺本黎子 千葉麻砂代
- 松本雅子 高橋光正 広瀬とも子 近藤靴店 海上悦子 河合富美枝 米林京子
- 牛丸君江 小菅豊州 新井八重子 新井千恵子 西尾君代 若葉町2丁目都宮住宅 藤丸卓男

○カンパ誌代1000円

○広告収入(第10号) 832千円

○合計983600円

各位のご支援に厚くお礼いたします。

編集後記

●訂正 ●
前号グラフィア3頁「⑧バナ林(若葉の森) ↓「クヌギ、コナラ林(」」
▼文化の香りがたかく登場した新札。とはいえ、ソウセキ先生が悩まれた不条理がやったら身に沁む年の瀬デス。
(青野道子)

▼わが師曰く「二〇エレのリンネルは一着の上着に値する」。それならば、小生の労働力はいったい何に値するのだろうか……?
(木下 仁)

▼今風の飾りも、上等のお菓子もないけれど、ふと思いついたら、編集室に来て下さい。
(鈴木久美子)

▼秋号をとばして冬号に。初春までには間にあいました。若者よ来れ、君のアイデアとイメージを待っている。
(山岡義典)

▼日本語の「社会」というコトバは、生まれて未だ百年余。当初は「仲間」「懇」「交り」等と訳されていたという……
(青野友太郎)

▽編集協力ー菊川悟 海上悦子 前橋弘子 古田真弓 武富美智子 細川一二 新井稔昭 大脇正昭 佐藤理恵 佐々木清子


せんがわ・21 第11号
発行日 昭和59年12月25日(季刊)
定価 無料(カンパ誌代1000円)
発行部数 5000部
発行兼編集人 青野友太郎
製作及 せんがわまちニティ情報
発行所 センター
調布市仙川1・18・8
〒182 326・2707
古田真弓+3
印刷 株葵印刷

せんがわまちニティ情報センターは、せんがわにおける総合的な情報センターとして、せんがわの資料室・広報室・企画室の役割を担い、雑誌社やボランティアバンク、シンクタンクの機能を追求しています。有志のボランティア活動が基本で、チェ・パワー・カネを持ち寄り、センター及び「せんがわ21」の維持運営にあたっています。現在、センターでは、季刊誌「せんがわ21」刊行・せんがわ風ボロ市・新しき街研究会・せんがわ音楽祭等の開催の他、まちニティカレッジ・せんがわ界限史の会等の事業を推進しています。(詳しくはセンターのご案内をお送りいたします。)

- 賛助会員とは——センターの目的と活動に賛同し、維持のために支援してくれる人。
賛助会員会費……1口5000円の随時カンパ。
- 維持読者とは——「せんがわ21」の刊行維持のために支援してくれる人。
維持読者会費……1口1000円の随時カンパ。

◎賛助会員・維持読者会員の申込書 (月 日)

ふりがな		生 年 月 日	明治 大正 昭和	職 業	
氏 名					
ふりがな				電 話	
住 所					
(私の趣味)・(特技)・ ラ イ フ ワ ーク					
申し込み種類	1. 賛助会費(5000円)×()口		2. 維持読者会費(1000円)×()口		

 ハクビ京都きもの学院

仙川教室

生徒募集中!

毎週木曜日 10:00-12:00 14:00-16:00

18:30~20:30

入学金 2000円 授業料 3000円

維持費(3ヶ月分) 1000円

御申込みは ☎309-5014

アートセンター

 スペース・仙川

仙川町1-12(桐朋学園正門前) ☎309-1422

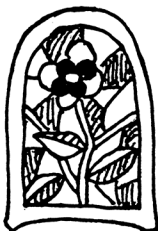
☆☆☆光と色彩のきらめき☆☆☆

◦ニューステンドグラス◦

店舗・ビル・住宅の

新しい雰囲気づくりに!

(窓・扉・照明・鏡・贈答品などなど)



アリエ・梓 ☎309-9847

(趣味の教室も開いております)

日本書道教育学会(文部省公認) 仙川支部

中野朗子

瑋子書道会

教室・世田谷区給田3-23-20 ☎309-2885

せんがわ21 冬号 No.11 アンケートのお願い

- 本誌をどこで入手されましたか。

①宅配 ②商店 ③書店 ④図書館 ⑤公民館 ⑥児童館 ⑦駅の売店
⑧その他 ()

- 本誌 冬号 (No.11) の中で、よかったと思うものを3つお書きください

① _____ ② _____ ③ _____

- 今後、本誌で取りあげてほしいテーマ・内容・個人・サークル名をお書きください。

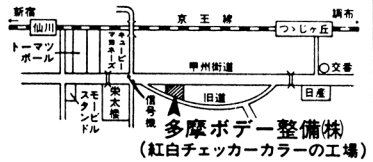
① 特集記事 _____
 ② マップ21 () _____
 ③ 翔べ仙川っ子 () _____
 ④ 人と仕事 () _____
 ⑤ サークル () _____
 ⑥ その他 () _____

- 本誌についてのご意見またはご感想をお書きください。

(_____)

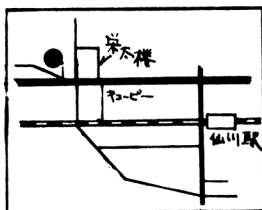
磨いてだめなら 塗り替えましょう!

(貴方好みの色でカラークラス6万円より)

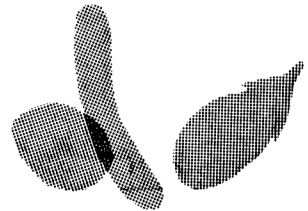


多摩ボデー整備K. K.

調布市東つつじヶ丘1-15-3 甲州街道滝坂 電話 307-6105



新鮮鶏卵・野菜——生産直売



川口農園

仙川町2-4-1 電話 300-8871

◇グループ紹介



●朗読グループ「ひと葉」●



私達 朗読グループ「ひと葉」は、東部公民館朗読教室に集まった仲間達が、その後、自主グループを作って通算、今年で七年目：東部公民館をホームグラウンドに、勉強をつけてきました。

その間、市内いくつかの児童館で子供達相手の読み聞かせ、図書館の対面朗読やテープ吹込み、社会福祉協議会主催の調布市内ボランティアグループの集いなどに参加、活動し

ています。

こうした今迄の勉強や活動の一句読点として、今年六月三〇日、第一回発表会を福祉会館小ホールで、行いました。又、地域や個人での活動以外に、毎年市民文化祭にも参加し共に勉強する人の輪をひろげ、広く市民への呼びかけやPRができ、「調布市民文化祭」という、「みこし」の、かつぎ手の一員になれたらと思っています。

毎週火曜の学習日には、俳優の伊藤惣一先生に指導をお願いしています。

「自分の生活感とふれあう言葉こそ生きてくる」という先生のアドバイスを、いつも忘れないように、自分の言葉で聞き手に話す、伝えるー朗読の勉強をこれからもずっと続けていきたいと張切っているメンバー一同……生き生き、キラキラの主婦十三名です。

*メンバー

井関 萌子
岩下 操
佐藤 あやこ
鈴木 豊美子
半能 喜美子
橋野 多美子
藤巻 恵子
松土 幾代
増沢 君江
三ヶ尻 光枝
元木 ささこ
山越 豊美
山口 宮子

活動日 毎週火曜日

連絡先 三ヶ尻光枝

(0424-88-8626)

- *メンバー
- ～敬称略
- 白石悦子
- 西尾恵美子
- 江頭邦子
- 清水信子
- 高木みよ子
- 荒木圭子
- 藤沢久美子
- 加藤和加子
- 井所ミュキ
- 岡田初子
- 山崎早百合
- 河野裕子
- 小林成子
- *コーチ
- 伊藤利子
- *監督
- 佐々木隆雄先生
- *連絡先
- 小林成子
- 307-0666

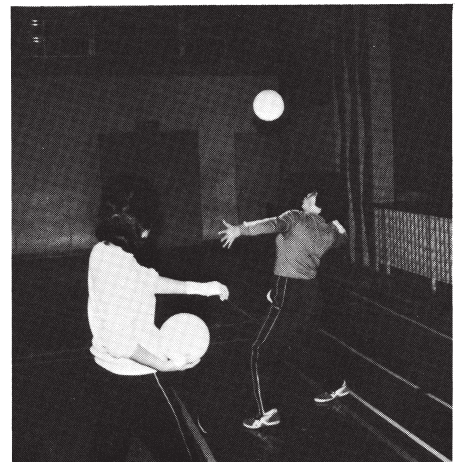


●若葉小PTAバレーボール同好会●

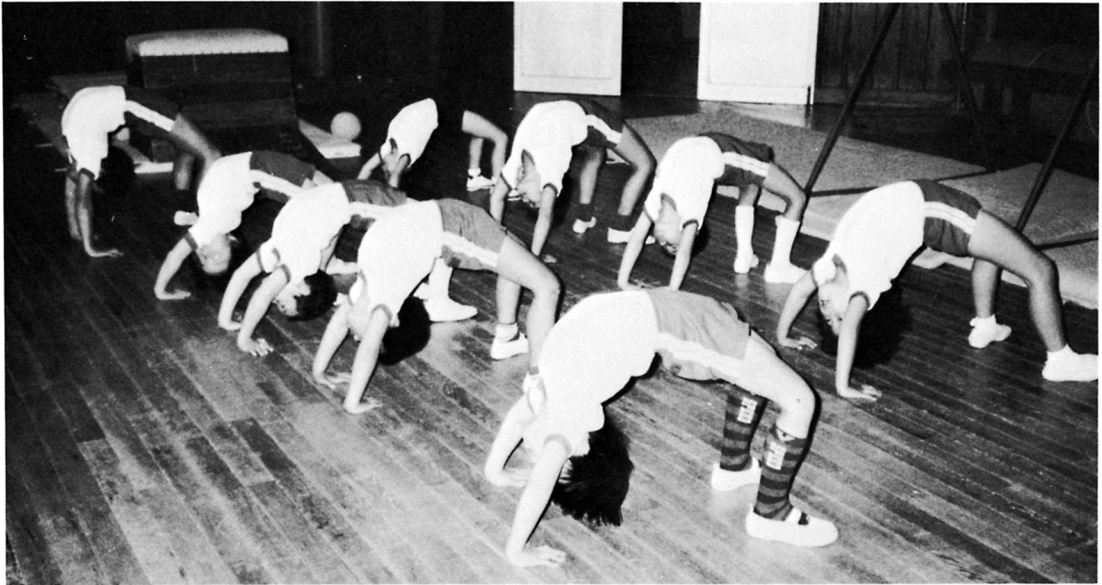
私たちは、子供を若葉小学校に通わせている母親のママさんバレーボールチームで、PTA傘下の同好会です。会の歴史も、昨年当校で二〇周年記念を行いましたので、たぶん十五、六年になると思われます。

只今、メンバーは十三人で、ちょっとさびしいのですが、少数尖鋭? で楽しく仲間づくりをしています。年齢は、大半が三〇代、ハツラツミセスばかりです。(写真の通り)。練習は、毎週水曜日と、金曜日の放課後に体育館でしています。三年前から先輩が練習の指導をしてくれていますので、毎回熱の入った練習になっています。監督は、もちろん若葉小の先生がして下さいます。

毎年十一月末ごろに調布市のPTA連合会主催の大会があります。この大会で好成績をあげることを第一の目標にしています。が優勝の経験が残念ながらまだありません。何とかカップをもちかえりたいものと夢を見るのですが…。仲々、願うようにならないのが勝負の世界のようです。年間七、八回の試合をしますが、時折、市内の他校との練習試合をしたりして交流も深めています。何よりご主人や子供達の理解あつての事ですので家族に感謝しながら…です。でも家庭の内では生き生きと明るさをつくる原動力になっているのではないかしらと、自負もしています。体を動かすの大好きな若葉小のお母さん、一緒に汗を流しませんか?



「84年P連主催親睦大会では、みごと第三位入賞。結成以来七年目の快挙、おめでとう!!」
—編集部



創立昭和五〇年の当クラブは、今年一〇年目に入りました。幼児で入会した子も、もう中学生です。長い間体操クラブでからだを動かしてきたので、どんなスポーツをやらせても皆ヒーローです。もちろん体操を専門に選手として頑張っている子もたくさんいます。

その他に、お母さん達の軽スポーツコースやジャズダンスもあり、今後もいっそう幅ひろく地域の皆さんの健康づくりのお手伝いをしたいと願っています。

特に小学生の男の子と女の子を大募集しています。運動のがてな子、とくいな子、誰でも大歓迎です。今すぐスタートしませんか。

● 内容

マット、とび箱、てつ棒、トランポリン、平均台等の器具運動。
ローラースケート、ボールゲーム、なわとび等のシーズンスポーツ。
その他、スキー、スケート、林間臨海等の合宿もあります。

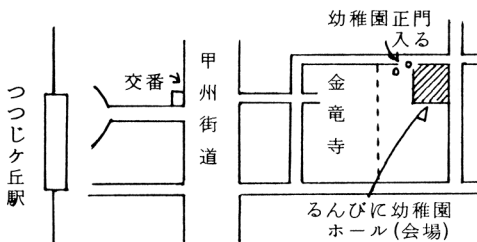
調布市西つじヶ丘2-12-3
調布 るんびに幼稚園内
TEL・308-1588

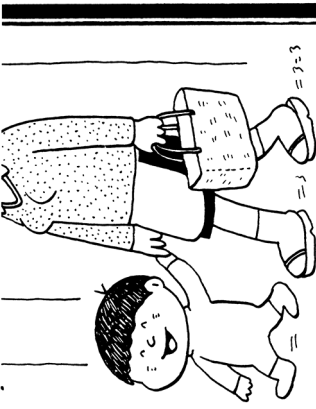
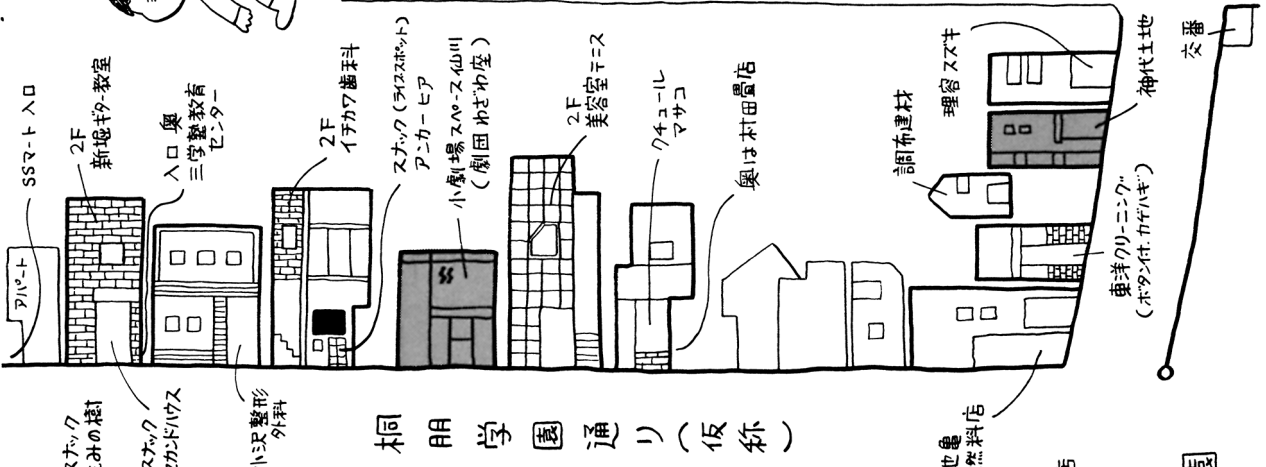
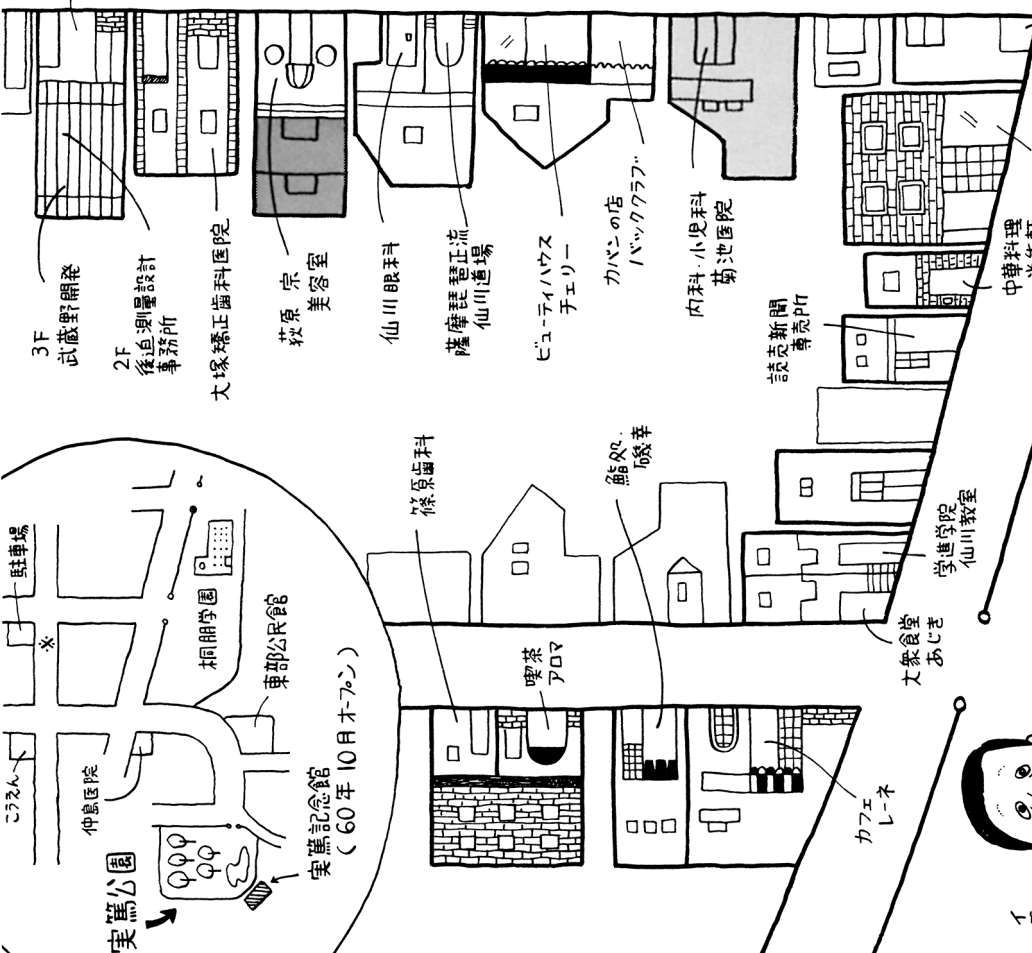
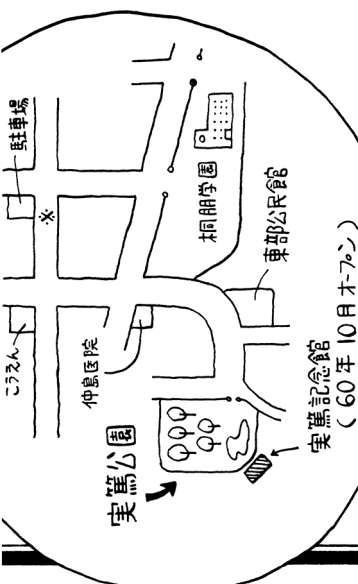
● るんびに体操クラブ ●

◎ 小学生のクラスと開催日

	週1回コース 月曜日	週2回コース 火・金曜日
小学生1～3年生	4:30～5:30	3:45～4:45
〃 4～6年生		5:00～6:00
体操選手コース	月・火・水・金	5:00～7:00

◎ 地図





(仙川商店街通り)

道幅は実物と異なり
 このマップ中心部分
 を広く描いてあり
 ます。

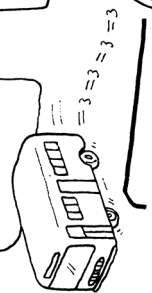


イラスト
 こやま まさひこ

今回は桐朋学園
 通りを中心に歩いて
 みました。
 次回はどこまで
 歩いてみよう
 かな...

桐朋学園

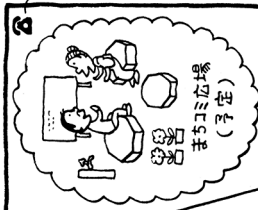


至 調 布



仙川商店街
お家様駐車場
30分無料
その後100円/30分

※ 実蕨公園(仮称)

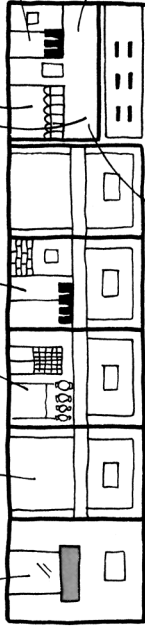


仙川第1日極
有料駐車場



実蕨公園への散歩みち

中華料理 五+番
宮川 藤川
串焼の店 小ざと 鳥せん
ヤキトリ



おみやげ
コーナー

大時計

中華料理 新華

3F 松葉和裁
研究所

2F 麻雀 榮

2F スナック
ホムタカ

2F 弘 建築設計事務所

子供服
リトルキタレ

ドレス
ファッション
たけ屋

インテリアショップ
アエリカ

左 右

2F 居酒屋 石佐久

1F ピエール

1F 甘味処
密屋

2F コーヒー・パブ
エビスコ

フタック
ふすまんぼ

美容室
髪舞台

仙川商店司

コーヒー・パブ
PouPee
(ポッピー)

喫茶
レストラン
パンケーキ

2F 麻雀 エグゼル

1F フタック
あざい

手打ち
そば処
家族庵

三井ホーム
くらし建設

ランジェリー・店
時 貴

フタック
MITAMURA

コーヒー
リセニス

ヤキトリ
かもしか

コーヒー
アラウン

2F リセニス
内
丸園商店ランド
サールン事務所

2F 貸コート
ロンドアン

スタック
ノアア

西友自転車 置場

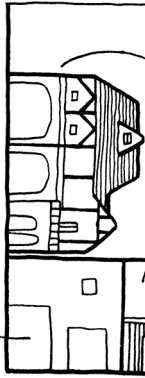
西友 仙川店

まち二丁目
No.112
'89

西友
駐車場



バスクリーム
サニタイン



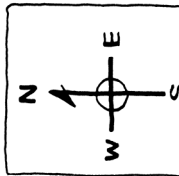
婦人子供服
いながわ

あんみつどん
よしきり

漢平
ラーメン

漢方
タイヨウ薬局

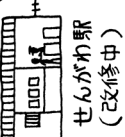
陶器
白磁



2F 「せんがわ2」編集室



おもい32うな
街ね、この地図
をたよりに食べ
歩き、ショッピング
など、しようか
しら...



せんがわ駅
(改修中)

入口

キラリ・パチリ
でっち上げ!?

仙川の美男

美女



藤田典子さん

血液型と星座/A型, 射手座
好きなタレント/中森明菜
趣味とスポーツ/アイススケート, 絵画鑑賞 仙川で行きつけの店/キャロット・イレブン 桐朋音大ピアノ科在学
—— FENの大ファンで終日オンエア, さらに深夜のTELコミュニケーションで夜が明ける。ほとんど「大正のハイカラ」さん!!



小林真一さん

血液型と星座/A型, 魚座
好きなタレント/菊池桃子
趣味/ギター 仙川で行きつけの店/「プチサン」と「養老の滝」 朝日新聞仙川販売所勤務
—— 通称「朝日の館ひろし」さん, 明日のギタリストめざして, がんばれ!!



株式会社 グローバル設計

調布市若葉町2丁目1番地1号川原ビル
(神代書店3階) TEL 03(326)5935



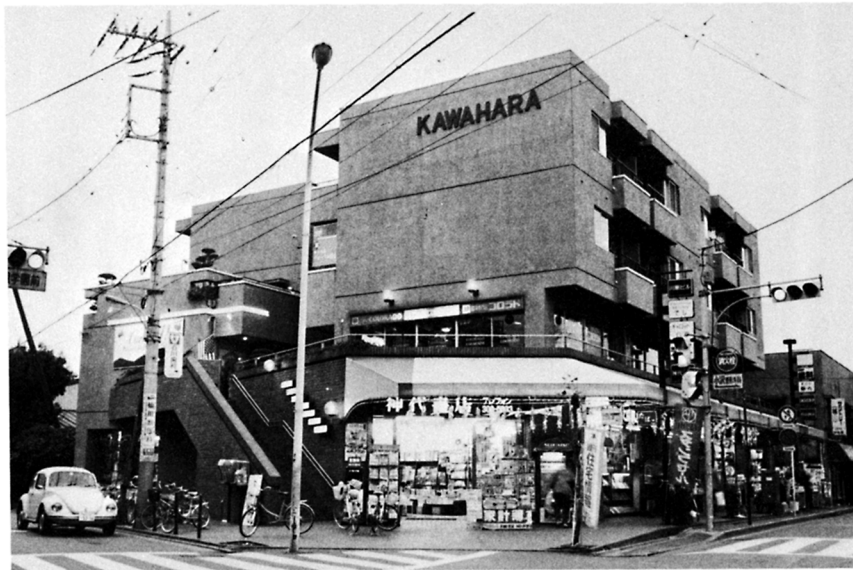
仙川作品—その13 渡辺ビル
(ヘアーサロン シルバー)

土地有効利用の総合プランナーとして、
建築、設計、監理の他に
テナント斡旋(店舗、社宅、寮等)
資金計画(公庫、住宅・都市整備公団、
都融資)のお手伝いもいたします。

“地元の建築家”として、この仙川の街並みに
15作目の建物をデザインしているところです。

一級建築士 菅 哲生

仙川のオアシス・レンガの館・川原ビル



書籍と文具 神代書店

桐朋学園前

☎ 300-5633

せんがわ ギャラリー



「白い椅子」

第三五回三軌会展出品作品。一貫して牛の頭骨のみを宮々として描き続けてきた。一つの素材を生涯のモチーフとする、堅実にして頑固な制作態度を崩そうとしない。つまり、牛の頭骨の形態から感受した流動性を生かして空間の画面構成を思考し、また他の素材との組み合わせによる複雑な造型処理を追求している。そして、内なる衝動を絵画的に知性の高さの中に静かに表現しつくしている。(油絵 F100号)

作者略歴

宮坂 武明

一九三七年長野県に生まれる。
武蔵野美術大学卒、互井開一に師事。
三軌会展にて数々の受賞後、ヨーロッパを写生旅行。七七年二〇〇人スイス美術賞展に出品ブティパレ美術館に永久収蔵となる。七八年新宿伊勢丹にて個展。三軌会会員。
仙川町一丁目在住。

