

新しき街

せんがわ・21



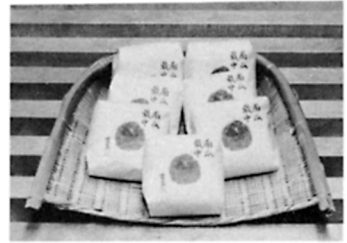
No. 6

'80.1-2

発行・せんがわまち情報センター

御祝用菓子・御仏事用菓子 ご注文承ります

仙川で生まれた
かぼ ちや
南瓜最中
(粒あん求肥入最中)



仙川商店街中央・藤屋ビル1F

☎300-0416

南瓜最中本舗

茶屋

すみ焼ハウス

焼肉 仙水



一度舌にのせたら忘れられない!

ご宴会30名までご予算に応じて
お受けいたします。



仙川商店街中央・清水屋ビル1F

TEL 326-3539



せんがわてんびよう



5月26日
オースン

5月26日
オースン

AM
9:00 ~ 営業

AM
9:00 ~ 営業

新台
イペター
バト皿
ブロック
オルカチ
40台
完備

新台
イペター
バト皿
ブロック
トルカチ
40台
完備

全部のお客様に
ジュース
コーラ
無料サービス

全部のお客様に
ジュース
コーラ
サービス



風土と循環する生活

柳悦孝



私がこの仙川に住みはじめたのは、昭和三十一年。今年で二十四年になるが、当時は我家の庭から多摩川までの間に家もほとんど見えず、川向うの丘から晴れた日は大山丹沢の山々の上に富士の姿までが一望に見わたせるという自然そのままの環境だった。

今ではさすがにそんな雄大な風景はみられなくなったが、それでも周辺が昔の入会林らしく家も少ないので、仙川で最も豊かな緑が残っている所とっていいだろう。

しかし、この緑が今後いつまで、残るかはいささか心もとない。緑は人間の自然に対する愛情がある限り残るはずだが、実際、緑が大事だということを実感している人は少ない。

我家の垣根の向こう側を通る人々の、なんとぜいたくな……。あいている所にどんだん家を建てたらしいのに」と話し合う声も何度も耳にしている。今後は、よほど意識的に残そうとしないと、遠くから緑は消滅してしまうのではなからうか。そのためには、緑地として残す場所は税金を安くするなど、税制の改正も必要だろうが、住んでいる人々自身が緑に対する意識を高くもつことが、それにもまして大切だと思う。

さて、目を仙川から転ずると、東京はこのままで存続できるのかどうかという問題がある。現在、首都圏内に約三〇〇〇万人の人が住んでいるという。

なぜ日本人にはこんなにも都市集中志向があるのだろうかとの間から考えているのだが、どうやらこれは農耕民族としての日本人の特性のようだ。農耕民族というのは、一人では暮せず、必ず大勢で寄りかかり合う。そうして生活の便宜を図るようになる、また人がふえることになる。

ところが狩猟民族は集落を作らない。フランスなどでも、人々が多いのはバリバラで、第二の都会というのが、人口五〇万ぐらいのリヨンである。日本の唯一の例外はマタギという狩猟を業とする人々で、この人たちは一つの谷に一族しか住まず、集落を作らない。獲物の数との関係から、必然的に分散して住むようになるわけだ。

現在の東京にこれほどの人口が集まって暮せるのは、互いに他人の力をあてにして寄りかかり合って生活しているからだろう。東京では一人一人



が自然の中で独立して生活することは、今ではとてもできないことだろう。

そして、こういう生活からは独創的な人間は育ちにくいし、それが社会全体のスケールを小さくしているような気がする。東京の人口も、全国に分散させなければいけない時が来るだろう。エネルギー問題を考えてみても、いずれ電力制限で電車が動かなくなる日が来ないとも限らない。

それほど悲観的にばかり考える必要もないが、そんな事態になっても困らないような心構えは必要だろう。生活の基盤をもっとつつましいものに、ものをもっといいねいに消費してたくましくならなければならないと思う。

仙川の町も、人間が住むのにふさわしい所であってほしい。それにはここに住んでいる者自身が自分で意識的に町づくりを考える以外には、方法はないのではないだろうか。

実篤記念館の建設が今年からはじまるそうだが、出来ることなら手堅い建物にしたい。あまり新しがったデザインの建物は、出来たてはモダンに見えても、十年も経つと使えないようになってしまふ。本当のものは、出来た時は平凡に見えても、年を経るに従って落ちつきが出、古くなる程価値が生じる。たとえそれが木造であっても、鉄筋コンクリート造りであっても、実質的な落ちつきのあるものでなければ武者小路先生の志は生かせない。良い環境をつくり、優れた内容が気持ちよく見られるように考えてほしいものだ。

女子美術大学学長・織物工芸家

せんがわ・21 目次

口絵写真 せんがわてんびょう

風土と循環する生活 柳 悦孝

せんがわまちニティカレンダー 1月〜2月

わがまち・せんがわ―一九九〇年の私のせんがわ

●特集―21世紀、仙川への旅

仙川には各駅停車がよく似合う 遠藤励起

‘80年代―文化・若者・仙川 板内重人／永野昌枝

〈座談会〉セレクトできる町!!それはすてきだ

□夢想 吉田央舟／赤羽よし子／生江義男

せんがわレポート 仙川の商業―今日から明日へ 安保忠昭
 カーコからの手紙 にくみきれないあなたへ
 翔べ!!仙川っ子 詩/すずきまゆみ+えんどうゆき子

まきこのおはなしの世界/順子新聞21号

●マップ21● 仙川の生協・共同購入グループ 鈴木千賀子
 町況・生協・商店街(マップ)

イラストマップ パーティー宴会コンパ大集合

くちコミまちコミ広場/仙川のベストセラー

せんがわショッピングモール

せんがわ界隈史6 滝坂、昔ばなし 川口三八

‘80に翔ぶ女たち パーッと楽しむ話/H 80年を怒りの年に/M

翔びたい主婦族へ捧げる『エプロン作家奮戦記』/三宅直子

育児戦争まっ只中/川路ひろみ

せんがわ私論・公論 戸田育郎/岩田朝雄

●ライブインセンガワ● 大森政秀・インタヴュー

、ショールウインドのケーキでなく芋の煮っころがしの踊りを、

目と耳と肌と―わりさや憂羅のフラメンコを観て 水面 乱

読者の広場

編集室から/編集後記

●ゲラピア特集● 遊びの中から創作の世界へ!

―こやまきょうへいさんのアトリエを訪ねて

わがチーム 調布リトルリーグ/ポトス

表紙デザイン/山岡義典 レイアウト・版下制作/小沢基弘+

遠藤励起+八木節桜+岩田幹雄 写真/加藤純一郎

44 42 41 40 39 35 32 30 29 26 19 16 15 12 8 7 6 6 4 2

'80.1-2

No. 6

発行・せんがわま_ニチ_テ情報センター

カレンダー

1月

下 旬	中 旬	上 旬	
<p>1/26 仙川婦人会 定例理事会 於親和会クラブ</p> <p>1/29 仙川婦人会 新年会 於ラドン健康センター</p>	<p>1/12 オーバナイトハイク △B S九団、大國魂神社から片倉駅ま で50km、BS隊とSS隊</p>	<p>1/1 初もうで△BS九団 明西寺集合ー八幡神社へ</p> <p>1/6 タコ上げ大会 △BS九団 多摩川にて自作のタコ上げ、CS 隊</p> <p>1/9 日赤献血一月は血液不足です 10時〜3時30分 ご協力を 於仙川駅前</p>	<p>自治会・子供会・老人会等</p>
<p>1/27(日) 10時半〜11時半 △緑図 小学生読書会「外国のはなし」</p> <p>1/27(日) 10時半〜11時半 △若図 小学生読書会「ふゆのおはなし(1)」</p>	<p>1/13(日) 10時半〜10時50分 11時 〜11時20分 △緑図 おはなし会「ちからたろう」「か さこじぞう」</p> <p>1/13(日) 10時〜11時半 △若図 中学生読書会「脚本を読む」</p>		<p>行政(公・図・児)関連</p>
		<p>1/8(火) 恒例仙川スタンプ交換会 『おめでとう福袋交換会』 仙川スタンプ1冊はり終わった方 交換会にお持ち下さい。 楽しい福袋と交換致します。 時間は正後より、商店街事務所 先着100名様です。お早めに!!</p>	<p>商店会・企業関連</p>
	<p>1/13 わざわ座第二日曜劇場 12時〜「薩摩琵琶三人の会」 14時〜「新春仙川寄席」わざわ座 総出演俳優ショー・めで ためでの初おどり十景 1/19 スペース仙川第一回上映会 架橋舎シネマテーク「查子」同 時上映「女優たち」 15時〜 17時〜 19時〜 電話予 約七〇〇円 ☎300・2468</p>	<p>1/7 出初め式 於三中 10時 △調布市消防団</p> <p>1/12 13時〜16時「わざわ座市」 1/13 輝け仙川ノ 第一回町内音 楽会 19時〜 於スペース・仙川 入場 無料 (詳細は43頁に)</p>	<p>一般サークル・グループ他</p>

輝け仙川! 第1回 町内音楽会

のび自慢全員集合!
飛び入り歓迎!
審査員はあなただ!
御祝儀は遠慮致しません

一月十三日(日)午後七時
於スペース仙川

入場料 無料

2月 せんがわまちニティ

	下 旬	中 旬	上 旬
自治会・子供会・老人会等	2/27 仙川婦人会 定例理事会 於親和会クラブ	2/17 仙川婦人会 理事会 新役員改選その他取組み事項 於多賀荘 2/17 スケート大会 読売ランドにてCS隊 △BS九団	2/1 日赤献血 10時～3時30分 十六才になったらキミもボクも献血を 於仙川駅前 2/3 豆まき △BS九団 10時～12時 於明西寺
行政（公・図・児）関連	2/24(日) 10時半～11時半 △緑図 小学生読書会「お金のはなし」 2/24(日) 10時半～11時半 △若図 小学生読書会「ふゆのおはなし②」	2/10(日) 10時半～10時50分 11時 ～11時20分 △緑図 おはなし会「ゆきのひ」「だいふくもち」 2/10(日) 10時～11時半 △若図 中学生読書会「ミステリーを読む」	2/10(日) 10時半～10時50分 11時 ～11時20分 △緑図 おはなし会「ゆきのひ」「だいふくもち」 2/10(日) 10時～11時半 △若図 中学生読書会「ミステリーを読む」
商店会・企業関連	3/11(火) 恒例仙川スタンプ交換会 景品は検討中です。皆様のご希望を商店街事務所までお知らせ下さい。 3/20(木) 仙川スタンプ5冊で明治屋三木のり平特別公演にご招待!! 仙川スタンプ5冊、又は 4冊と600円 3冊と1200円、で ご1名様をご招待致します。	2/12(火) 恒例仙川スタンプ交換会 皆様に大変好評な日清サラダ油（綿実油）と、スプーン印の上白糖2点と交換致します。 場所は商店街事務所です。 着100名様です。	2/12(火) 恒例仙川スタンプ交換会 皆様に大変好評な日清サラダ油（綿実油）と、スプーン印の上白糖2点と交換致します。 場所は商店街事務所です。 着100名様です。
一般サークル・グループ他	3/8 13時～16時、わざわざ市、 3/9 わざわ座第二日曜劇場 4周年記念公演・わざわざ座18番 「ご存知、銭なし平次捕物控」	2/10 わざわ座第二日曜劇場 13時～ まげ物喜劇「ちようちん」	2/9 13時～16時、わざわざ市

●わがまち・せんかわ

一九九〇年の 私のせんかわ



●伊藤強さん―仙川町・農業
滝坂小に通う低学年の子どもは、今電車通学をしている。大正橋付近を改造して線路沿いに安全な通学路が欲しい。この街をミニ開発と高層化のジャンルにしないために、道路と街づくりの計画と実現への努力が求められる。又スポーツ施設や公民館、美術館なども是非身近かに建て、交流の場になりたい。



●高倉亜矢子さん―劇団エンゼル
ご存知ですか？ 仙川に児童劇の専門劇団があるのを。十二年間劇を創るたびに感じたのは地域のお母さんや若者に企画参加してもらい、子どもたちの未来の糧となる劇を創りたい。そしてそれを上演する、子どもたちの劇場（マリバ）がほしい。ロビーでは民話の語り聞かせも……。仙川に十年朋の夢
駆る！



●大元弥生さん―79ミス桐朋
八年：中学の入学式以来、八年になる過ごした時間に似合うだけ、多くの人々とその時間を楽しく過ごした。
様々なお店やそこに行きかう人々が、驚く程、多くなっている中で、そこから生まれて来るもの、そこで失なわれるものを、常に、見極めている街であって欲しいと思っています。



●関修吾さん―寿司割烹・柳
この町に来てもう四年。親しみのある活気あふれる町。何処から集まって来のか、実に賑やかな商店街。しかし、一歩離れば学園、田園等武蔵野を偲ばせる処など、こんなに多彩な町が外にあるだろうか。本当に好きになれる町である。この仙川の町が、私の第二の故郷となることだろう。



新しいシルエットの子供服

チャイルドショップ

カコ

桐朋学園通り ☎ 300-3306



●酒井一真さん—西照寺住職
 実篤公園・わざわざ座・桐朋音大・ぱんどら市とこの狭い町の文化は多様に育ちつつある。この町の周辺には雑木林が切り通しが畑が路傍の石仏があり、この新しい町のいぶきを静かにつつんでいる。わが寺町はその接点に位置し接点的な文化機能を果たしたいと思う。



●荻須法子さん—仙川婦人会会長
 十年後の仙川、想像しただけで楽しい。聞けば仙川保育園が近い将来改築予定とか、我が街・仙川に又新しい文化を取り入れる場所が出来る。保育園、料理教室等を備えた公民館、私共はここを仙川文化の中心として生涯教育に徹したい。そして街が老化する事なく、尚一層、発展することを期待したい。



●川原武次さん—仙川町・農業
 省エネルギー時代となり、仙川の発展も今までのテンポとは異なってくる。京王線の上に人工地盤を作り、自転車置場や多目的広場に使う。都市計画道路の実現と地下鉄との相互乗り入れに伴い仙川も急行停車駅となる。住民、市、京王の三者の協力により実現するか？



●高橋朋子さん—わざわざ座座員
 十年前の私が、今日の私を予測できなかったように、十年後の私を考えることは、楽しいことだし、又怖くさえもある。どんなに時を経ようとも、たえず可能性を秘め、発展・変貌する街、仙川と、可能性にぶつかる私でありたい。



●渡辺敏郎さん—芝信用金庫
 狭域高文化への仙川の歩みは、商店の協同組合化等着々と進んでいるが、更に魅力を高めるには憩いの広場、ホール等生活文化の核も欲しい。自転車置場は例えば多層化等政策的に解決されようが、心の連帯は小グループの交流など相互協力が必要で、住み良さの要件。芝信も地元のためガンバリます。



●五味麻理子さん—入間町・学生
 小、中、高校と地元で学生時代を過ごした私にとって仙川は、切っても切れないまちです。仙川の特徴は常に若い学生と接することが出来る点だと思えます。十年後はそれを利用して、お年寄りと若い人が一緒になって学び合えるまちと言った小さな文化圏が生まれていけばいいと思います。



お飲物と軽食
パルコニーウィ

ご家族連れで……学業帰りに……憩いのひとときを……

第一勧銀向い・TEL 308-6221

せんがわ（緑ヶ丘、仙川町、若葉町、入間町）に…

住む人（1万世帯、2万5千人）と働き、学び、買い物、遊びに来る人達による

フレッシュに出会いながら始めよう 実感できるところから
まちにおける生活と文化の創拓への試み

仙川の旅。

仙川には各駅停車がよく似合う…

小生は会う人会う人に、仙川に来いと
言っている。仙川に住まないかと話しかける。その訳は、雑誌を手伝わせようという魂胆もある。とにかく人手が足りない。まあそれはさておいて、仙川は面白いからおいでよと誘いの手を伸ばす。

実の所自分はつつじヶ丘に住んでいる。つつじヶ丘には何も無い。楽しいことがどこかにあるんじゃないか、などという期待すら持たせてくれそうもない。

仙川とはいえば、何かありそうだとわくわくする。

駅前の混雑たるやものすごい。商店街をぬけることは、人とぶつかりに行く様なものではない。夕方ともなると、帰宅する学生やサラリーマンに買い物のおばさん達も混じって、さながらお祭り気分になる。小生が初めてここに来た時の印象がそれだった。

去年の秋も盛りの、だいぶしのぎやすくなった頃、噂に聞いた仙川の駅に降りた。心がおどった。わくわくした。「あつお祭りをやってるぞ、どれどれ。」ぞくぞくしながら商店街に侵入する。人、人、人の群れ。アメ横並みの騒しさ。いきのいいおっさんやおばさんのかけ声が左右からあびせられる。

「えーらっしやいらっしやい。レタス一個百円だノあと三つで終りだよ。早い者勝ちだあ、はいよォ。」

「やきとりだよ、やきとり。てばもあるよ、はいらっしやいノはいてば二つね、ちよっとまって。」

肉を焼く煙が道いっぱい流れ、むせ

ながらも思わずのぞき込む。あっちでは果物を売る声がきこえ、こっちではお茶のかおりが流れ、ひっきりなしに店を出入りする人、満足そうな顔でラーメン屋から出て来る人、テレビゲームの宇宙音が外にこぼれ、自転車のベルがひきつた声をあげて、人の間をよろよろと走る。商店街をぬけた時は思わず留息が零れた。

あれから一年。相変わらず戦場の様な忙しさ。でも何か物足りなさを感じる。なんなのだろう。お店はもう飽和状態。のに行きたいと思う店はと云えば、数える程しかない。じゃあ人はどうか。もう鳥合の衆はいらない、といたい。学生達に色がない。泥臭さがない。スマートすぎる。恰好悪さがない。欲がない。彼らは仙川の町の土を踏んでない。足跡をつけようとする気持ちがない。仙川を自分達の町と思っていないのか。学生がダメだからお店まで同調して悪くなる。彼らにうけようとして毒気のないチャラチャラした、詰らない店を作る。そして、そういうったムードを仙川に作り、またもや学生を骨抜きしていく。

ガッツのある奴はどこにいる。絶対いるはずだ。会って話をしたい。語り合いたい。

音楽大学の桐朋がありながら、何故ホールの一つもないんだ。専門書の本屋や古本屋が軒を連ねていないんだ。ジャズ喫茶、ロック喫茶がないんだ。定食屋をもっと作れ。安くて美味しい飯を喰わせろ。学生がつけで飲める安くてきたない店を

作れ。道路を広くして並木道にはならぬものか。まるで歩く楽しみがない。恋人達はどこを歩いたらいいんだらう。

でもでも、仙川においてよ。面白人間やユニーク人間達。そしてすみかを持つ。この空気をすって、たむろして、あれこれ考えてみよう。町のおじさんやばあちゃんとなじみになって、げたばきで歩こう。

若者よ、機会があればまちをつくらう。まちづくりは男のロマンだ。君達が結婚し子供が出来て、仙川に住みたいのなら、だからお店まで同調して悪くなる。彼ら家主に家賃を下げさせ、土地が欲しいのなら、地主とうまく協調してみよう。映画館をつくり、劇場をつくり、安いマンションをつくらう。中年の人も、あなた達が丸ノ内や銀座から身を引く時、そして老後、やはり仙川で生きたいのなら、おだあちゃんやおじいちゃんでも働いたり動けたりする環境や施設を、今からつくってゆこう。楽しめる空間を求めよう。みんなでシユプレヒコールを上げよう。きつとみせかけの活気ではなくなるはずだ。建前論は聞きあきた。

他にこんな素晴らしい空間がどこにある。特急や急行が止まればいいってもんじゃなし。各駅停車の町だから、じくくり、小さくて大きな創拓が出来るとてもんだ。

21世紀・仙川行き普通列車のベルが今鳴っている!!

(遠藤 励起)

21世紀

筆者紹介 仙川町在住 中央
大学四年 学生ハーモニカ界の
トップソロリスト 77年ハーモ
ニカ150年祭テープコンテストで
一般・学生混合7位 78年ハー
ーモニカ賞 中大リード合奏部
に参加しリー・オスカーと協演
NHK音楽の広場に出演

仙川・若者・文化

板内 重人

私が仙川に来てからもう二年が過ぎようとしている。今思えば、この街も僅か二年間という時の流れの中で着実に変化・成長している。そんな街・仙川に対する私の愛着は、この街に住んでいるという実感そして安堵感から沸き出てくるのである。仙川には様々な人々が集まっている。そんな人々が個々に自由な活動をしているという事実、それこそが現在の仙川を形造しているのではないかと、文化創造がこの街で常に行なわれているのである。そういう中で仙川がおかれている環境を考えた場合、我々若者の占めるウェイトが重要なポイントとなってくるのである。若者は何時でも多種多様のウィジョンを掲げ活動する事ができると私は思う。そういった様々な活動が自然

発生的に一つの文化を生むのではないかと。そして仙川という街はこういった要素を土台として発展してきたのである。

仙川——そのあまりにも豊かな環境、そしてある日、一本のレールが敷かれ人々が集まってきた。様々な人間がこの街を愛し、そして通り過ぎたが、彼等の独自の活動の中で、ゆっくりとではあるが何かが育まれそして受け継がれ、一つの文化が創造されたのである。我々は、その偉大な所産を大切にしなければならぬ。又、より以上に厚みのあるものへと育ててゆかなければならないのである。その為には、我々は常に自己を最大限に発輝し、その可能性を追求する事を怠ってはならないのである。こういった我々若者の精神が来るべき80年代の仙川を築き上げる原動力となるが故に。

素顔に笑顔が似合う 女性のよくな、街に……

永野 昌枝

この2、3年の間に、新しい喫茶店やブティックなどが、仙川の町の中に、パタパタとできてきました。この住民である私さえもが「あっいつできたんだらう……？」と、思わ

ず立ち止まってしまう事がある程です。すから、他の町からたまにやって来る人達は、仙川の急成長ぶりに目を見張っていることでしょう。

とにかく今、仙川の町は刻々と変わっています。それは少女が大人の女性へと変わる様子に似ているようにも思えます。

もっともっとと素敵に大きくなって他の通から色んな人が、この町に集まって来ると楽しいだろうな……：……：そんな思いでこの仙川を歩きながら私はふっ……と考えるのです。

たとえどんなに綺麗になったとしても素顔に笑顔が似あう女性のようなそんなあなたかさとやさしさを、保ち続けた町であって欲しい……。新しさと古さとが、いっしょになりそこに住んでいる人達が、「私達の町!! 仙川」といえるそんな町であり続けて欲しい……。

筆者紹介 仙川に生まれ現在
まで入間町に在住 桐朋学園を
卒業後ニコミ誌「鴉斗夢」を
主宰 現在は中央出版に勤務

四・五年来仙川の町の様相はめざましく発展したかの様に見える。この時代にこの町で生きてきた喫茶店のマスター達。彼らがお店で何を感じ何に出会い何を考えてきたか。ちょっと知りたいとは思わないか。夢それとも諦め？

★仙川には 若者文化を受け

入れる余地が無いんだね

— 今日お集りいただいたのは、みなさん喫茶店というものを実際に営業しているマスターの方々と云う事で、一応お店サイドで、仙川という町を考察して頂ければと思うのですが…。まずこの仕事を選んだ理由を自己紹介なども含めて。

W氏 ええ、うちはブティックをやったわけですし、実の所しろうとなんです。場所も中心から少し離れているし、喫茶店として強調するより、お客の新陳代謝を計る意味がある訳なんです。

X氏 ここはたまたま偶然だったんですけど、うちもしろうとだから見かけよつらいですよ。でもこう云う商売は、色んな人と出会えて楽しい事もあるんですけどね。

Y氏 京王線をさがしているうち、将来の可能性がありそうに見えたのは、仙川だけだったんですね。まあそれで、うちもまたしろうとでしょ。5年位でうまくいくんじゃないかと思っただけですけど、甘かったですね。最初2年間は毎月一回催し物をこぞやってたんですけど、ダメですね。結局仲間うちになっちゃって、

学生が来ないんですよ。まあよく2年間に

やったとは思っただけけど…。

Z氏 うちもたまたま仙川に手ごろの物件があったからなわけですし、少し中心からはずれるから、ある程度客層は限定されるんですよ。まあ多少は思惑どうりってはいえる訳ですが、その中で学生のエネルギーと云うかバイタリティが足りないんですよ。まあうちの店が店であまりそういう雰囲気ではないんですけど、やはり10年15年という持続からしか生まれるものは少ないと思います。

Y氏 喫茶店であれなんであれ、空間があり場があるなら、それを生かせばいいと思っただけで、ところが、月に一回催し物をやることの為に店を維持する事になって、店の経営がスムーズにいかなくなってきたんです。ジャズをやれば近所から苦情がでるわ、色々障害が出て、じゃあスペース仙川でやればいいじゃないかと、別にここにこだわる必要性を感じなくなりました。でもスペース仙川に維持する力があると思えないし、なかなか難しい事ですよ。仙川ってのは真実につまらない不毛の町ですよ。せめて映画館一軒欲しいよね。

Z氏 所謂、若者文化を受け入れる余地がない。桐朋にしろ白百合にしろ、仙川に学校があるから来る、終ればはいサヨ

セレクトできる町!! — それはステキだ

ナラと云う感じで、Y氏らのイベントを、店をささえて呉れる人種にはなりえないんですよ。

Y氏 ある意味では、仙川と云うのはこれからの町なんだろうけれど…。

Z氏 仙川には地元大学の学生が、ほとんど住んでいない状況ですね。今は都心から八王子などへの郊外移転の為、明治や中央の学生が多いですよ。鳥山なんかその為か、急行も止るからほとんど学生でにぎわって来てるんですよ。大学がある訳でもないのに。でも仙川にくらべたら鳥山の方がずっと面白いとはね。

Y氏 仙川にはジャズをきかせるお店がないんだよ。これだけ多くの店がありながら、ジャズやロックがきけないなんて、ばかなことがあるかっていうんだよね。

うちはジャズをかけてますよ。僕がきたいから。でもジャズ喫茶には出来にくいんですよ。仙川のコーヒーの単価が低すぎますよ。それでは、とうてい元がとれないね。それでもまだ高いなんてうちは言われますよほんと。

★店を離れなければ 町についての話は出来ないよ

— だからね、

もう桐朋や白百合を頭にするんじゃないかと、仙川在住の人々も含めて、大局的に京王線をにらんで、この町にどう云う人種を集めようかと、かなり意識的にやる

スベース仙川85

毎月第二日曜は、わざわざ祭だ。小劇場スペース・仙川では、誰も参加できない、劇団わざわ座による芝居、舞踊、寄席等が行われ、各地から飛入り参加して白熱する。

正月と夏には、恒例の、のど自慢大会が催される。審査員は、胸に大きな花をつけた商店の旦那やら店員さん、団地の奥さん達だ。寄贈された賞品には、各商店の名札が麗々しくかかげられ、宣伝効果満点だ。

前夜祭には、わざわざ市が行われる。各家庭にある不要な品物を持ち寄って、安い値段で売ったり、買ったりしようというユニークな市場で、近郷近在から人が集ってくる。

商店街では、それぞれ店の前にワゴンを出して大売出しをやったり、昔懐かしい露店が並んだりして大賑わいだ。特に夏は、町をあげての「仙川まつり」で、阿波踊りや仮装行列が街をねり歩き、広場では、ロック、フェスティバルが行われて、若者達が続々と集ってくる。仙川族の名も定着した感じだ。

必要があるんじゃないだろうかと思うんだけど。

Z氏 そう云う意味で言えば、今は過渡期にあるんだろうね。Oさんがガンパッテいる、スベ仙公演などが核になるんじゃないかな。

——やはり仙川は、下北沢や吉祥寺とは違った装いで勝負したいし、ある意味で同じにはなりえないと云う考えの上に立って、この町をプロデュースしていく……その具体的なビジョンをそろそろ作っていけないものだろうか……(笑い)……

Y氏 ビジョンなどと云うものは好きじゃないんです。つまり、80年と79年とどこが違うかと言いたいんだ。喫茶店なんていうものは、79年も80年もない、今しかないんですよ。これからどうなるのかなんて全く解らないし、ビジョンなどとは無縁なんですね。文化等の話しをすると、お店を離れざるを得ない、お店に足をとられていうのは話しながら出来やしないんですよ。お店としてやれるのは、たとえば、自分がジャズをききたいからジャズかけてるぞと云うことで、来て呉れるお客と話しをする位で、まあそんなもんですよ。

Y氏 吉祥寺という町は、所謂在住の「きちじょうじあん」がいるけど、それだけじゃなく、一種のカタルシスがあるんですね。それがあの町のエネルギーになっていく訳よね。映画館あり劇場あり、

ホールがあったり公園もある。所謂トータルな町として成り得る要素があったんです。ところが下北沢には、そういうものはなかった。なのに何故あのように発展したのかといえば、変な学校がなかったからなんです。そういう文化の一面を形成するとかいう意味で、桐朋とか白百合というのは一切考えたくないというのが本音なんだけど。でもお店の経営を考えるとそれも言っちゃいけないのが現状でネ(笑) やっぱ桐朋と白百合でもってるんですから。仙川って町は。

X氏 なくなると困るだろうね

Z氏 首つらなきゃ(笑い)

Y氏 そりゃ潰れますよ(笑い)

——それじゃあ、お店のお客として、彼らにインパクトを与えてまき込んでしまえばいいじゃないですか。

Y氏 それはですね、2年間もやってきたんです。でも彼らはあまりに中央志向が強すぎるんですよ、両方とも信じられない位。(冷やかな笑い)

★仙川には景色が無いんだ あまりに殺風景なんだ

X氏 空間的なことも意外と大事なんじゃないかなあ。たとえば、あの商店街はいかにもせまく、歩きづらい。歩く楽しさなんて全くないでしょ。早く通過して駅に行くと、学生なら新宿へでも行って遊ぼうとなると思う。だから抜ければ

楽しさが出るかどうかは解らないけど、(地主問題も含めて)不可能だとは思うけど道を拡げてもらいたいね。

桐朋の前の道だってせまい。車にはねられそうになりながらよろよろと歩いている。和光堂もあの道の前に面しているわけで、自分の学生や社員を歩かせるんだったら、その歩道分だけ後ろにさがればいいと思うんだ。緑の並木路にしたいね。勝手かもしれないけど。でももう少しゆったりとして、歩くと云う楽しみが裕みたいな所にも文化と云うもののエッセンスが含まれているんじゃないの。

——地主さんも今一番仙川の町、つまり将来について考えていると思うし、だから彼らと我々みたいなのが共調しえたら何かできると云う気がするけど。

Y氏 言う事は解るんだけど、まあ本音を云うと、お百姓さんが何を考えているのか全く解らないし、全々かみ合わないって気がするね。

Z氏 たとえば我々みたいなよそ者に対して、彼ら地主がどれだけ許容して呉れるのか、やっぱりそこまで入っていかんけりやダメだと思っただけだ。

——今、だから勝負の時期だと思っただけ。土地が安いから(仙川はコーヒーの単価に比べ土地が高い)と云って、もっと郊外に行くよりは、ここで、地主と勝負しなくちゃならないし、桐朋となんかやらなくちゃならない。そこには、やっぱ

さて、スベース・仙川では、演劇映画・舞踊・音楽・寄席等、あらゆる集団の興行や稽古が、常時行われている。それと併行して、スベ・仙独自の企画による催し物が、随時行われ、質の高い作品が提供される。ただし、実験劇場としての姿勢は崩さない。無名の優れた芸術家の、デヴェウの場だ。

そんな意味も含めて、夜の十時劇場がある。小人数の芝居、前衛舞踏、映画、邦楽邦舞の実験的な試み等の連続公演が、主として行われる。土曜の夜などは、演者と観客との交流が、夜を徹して行われることがある。

とまれ、スベース・仙川は、何物をもこぼさない、開放された空間として、悩める若者達、或いは人生に疲れきった人々に夢を与え、力ともなれるよう、鈍牛のような歩みを、着実に続けて行くであろう。なぜならば、スベ仙をとりまく人々が、アホみたいに純粋で、すばらしい人達だからだ。

小劇場スベース・仙川 代表

吉田 央舟

座談会

りビジョンは必要だし、夢の無い所に人は集りにくいものなんじゃないの。

逆にいえばこの町には何が足りないんだらうね。

Y氏 景色が無いんですよ。文化と云うのは景色のハズなのに、それが無い。あまりに殺風景なんだな。景色をつくり出すのは何かといえ、それはやっぱり人だよ。そりゃ地主じゃないですよ。やっぱり、ルンペンプロレタリアートに限りますよ、主役は。

——そういう意味で、我々が仕掛人となつて仙川の町を変えていなくてはダメなんだらうね。

Z氏 でも、そういう考え方でいくならどこかにそれを支える拠点なるものが絶対必要になるでしょうね。

——それは何だらうか、何がなりうるんだらうかね。

Z氏 文化と云う言葉がいまいで、よく解りかねるんだけど、ある意味じゃ仙川と云う町はすごい文化の町になり得るでしょうね。

日本一の英才音楽教育で有名な桐朋学園をかかえ、プチブルのお嬢さんの多い白百合大学はあるは、三船プロもあるし、映画・テレビの撮影は連日行われたり、日本の文豪実篤公園は作るは、住んでいる人も大学教師など、インテリゲンチヤは多いし、そう云う意味で文化があると云うなら仙川はすごいですよ。でも文化と云う物は一体なんなんですかねえ。

★もっと町が臭いを発するよ うにならなくちゃね

——もしあなたがたがこの町に対してアップルするならどういった風によれると思いますか。とにかくどんな人種をこの町によびこみ、住ませたいと思う？

Z氏 自分が実際に仕掛けるんなら、やはり拠点からだらうし、それはやっぱり空間だらうね。4年前にはY氏の所であつていた催し物があつた訳だけど結局今は、現実にはスベ仙しかない状況ですよね。問題は、そこからの様にふくらましてゆくか、また外から来る人間を実際に仙川の町に住ませ、そう云う人間が増えてゆく事。そんな所から出発してゆくんじゃないかな。

そして、駅前で、女子大生やOLのきれいな格好をした人々の中に、ちょっと異風な髭面の、髪ばさばさせせた人達がその間をぬう様に歩いている、そんなイメージがいいんですよ。

Y氏 とりあえず面白い店がふえなくちゃあ、そうでしょう。この町でね喫茶店の数は飽和状態なのにもかかわらず、行ってみたいと思わせる店がない。

要するに幻想を抱いているんだよね。普通の喫茶店をやればもうかると云う。駅前で白百合の女の子の人波を見れば誰れでもそう思うよ。そしてもうかるとめには、彼女たちを呼ばなければだめだ

し、その為には、きれいな、所謂女の子に受けそうな、原宿や表参道などの普通のお店ね、そう云う発想だね。それがダメな素を作っているのに。

まあうちの場合、ジャズをききたきやおいでよとこうやっている訳ですよ。お店で作れる事といったらこれ位なんですよ。真実に。

つまりね、セレクトして欲しいわけよ。(これが希望なんだよ)でも仙川じゃ、ある意味でそれが出来ない、何処行っても同じ、そんな店しかないんだから。店をセレクト出来る町、それは最高に素敵なことだ!!

Y氏 メインストリートというのはダメね。そこを歩くのは、身の回り買物客だけ。メインストリートは文化にとつて関係がないよ。(文化とは何か解らないけど)仙川には、そのメインストリートしかない。つまり買物かごさげて、おばさんたちが歩く道しかないんだな仙川には、メインストリートは絶対さけなきやダメで、一本そこから入つた道が必要なんだよね町には。そういう所に面白い店がばつと(ちよつとでも)あることが最高なわけでしょう。

Z氏 やっぱりその場合でも、空間と云うのは、限定された物ではなく、常に行動するものでなければダメなんじゃないかと思うけれど。

——例えば喫茶店での映像などのイベント

広場があつたらいいな

赤羽よし子

仙川の駅は小さくて、車をつける事も出来ません。いとこが家に来たりお客様を迎えに行く時は、いつもつじヶ丘の駅に行きます。つじヶ丘の駅前は広くて、車でお迎えにも行けるし、少しの間なら車をとめてもおけます。

どうして仙川の駅前は、あんなにせまいのでしょうか。社会の時間に仙川は、昔畑の中に駅が出たと言う事でした。そのうち人が多く住むようになってどんどん駅のそばに、商店が出来てしまつたと言ふ事です。その商店が出来るとき、なぜ駅前広場をみんなで相談して造らなかつたのでしょうか。

仙川駅は、このごろとてもたくさんの方が出入りしています。地しんや、火事があつたら、道がせまくてたいへんな事になると思います。私は通学の時毎日駅のそばの橋を通りながら、もっと道がひろいとよいなあ、と考えています。

それから、駅のそばに、きれいな公しゅう便所もあると便利だと思うし、駅前の自転車置き場も、もっと広い場所にきちんと置いたら通る人も置く人も、気持ちがいいと思います。それから、駅のそばに交番も必要だと思います。

トについてはどうですか

X氏 やりたいた事が出来るだけの、経済的基盤がもうちょっとないと出来ませんね。ぐちになるけど開店以来買ったのはくつ下とパンツ位で、このジャケットだって、もう6年も前に買ったやつだからね。(左手でエリをつまみ上げながら)

せめてもう少しやりたいた事が出来るだけのものがあれば。これは一体何処へ訴えていいの。(笑)

——つまりさ、仙川って云うのは当り前すぎるんじゃないかな。

Y氏 若者の臭覚をつつかなければいけないんですよ。それをやる人がもつとなきや。兎も角、もつと仙川の町が臭いを発するようにならなきゃね。臭いと言ってもゴミが多いと云うことじゃなく(それなら現在も、既に仙川はゴミの山にうもれている)精神的にくせのある空気をただよわせた人間がこの町を堂々とかっばする様な、また町のあちこちで見かけるようにならないと。

前にも言った様に、メインストリートはあってもいい、だけど、それをちょっとはずれたサブストリートに、面白さ、ユニークさを見つけ、臭いをかき、景色を見出し、作ってゆく、これが必須なんです。

もう待っている時代は終わりました。学生は対象ではありませんね。10年先20年先の店の前を通過する人間、たとえば、

女子大生からとってかわって若婦人やおばちゃんを求めていきます。店内をパンフやポスターをベタベタ貼り、目を向けさせる。その上で話をしながら彼女らの生活の中に切り込んでいき、若者の生き様などをいやおうなしに慣れさせてゆく。まあ営業面とのかね合いも含めて、仙川の町を堀り起してゆきたいですね。

店レベルではそう期待しないが、ききたい音楽はかけていきたい。うちの店というのは好ききらいが激しく、それと別にいいんですが、遠い所からのお客は嬉しいですよ。本音を云えば、カウターのこちら側にいたんじゃないかですね。自分としてはこの店にお客として来たいですよ。その為にこの店は残していくつもりです。

もうやめたいですね、実質一人でやってくる訳ですから、12時間はきついですよ。

うちは13時間ですが、女房がいるからなんとかやっています。やはりブティックのお客の新陳代謝を考える上で、喫茶店を手がける気にはなつたんですがね。日も浅いし、まだまだ試行錯誤の段階なんです。

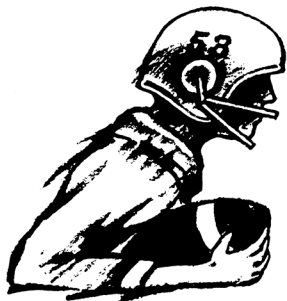
座談会

新しい「地縁社会」づくりへ

生江 義男(談)

八〇年代の社会は、国際的にも国内的にも厳しさが増す時代である。そして厳しさの中で、人も社会もこの七〇年代に戦後に、いや近代に喪ってきた、心で結ばれる社会を、現実的に希求していくだろう。経済優先、金権の社会には対話はなく、人々は雑踏の中で異邦人である。八〇年代は、日本人が心のアンバランスを回復し、やすらぎのある社会と生きがいを実現していく時代である。そのためには健康と精神的に強い、ハリのある生き方が求められる。今住んでいる地域社会の中で、いろんな人の良識を集めて、よい環境をつくり、「ここに住んで良かった」という町をつくらねばならない。桐朋学園に昭和23年に着任した私は、豊かな自然環境の中で、文教都市・仙川の夢を掲げた。「多摩文化講座」を企画し、地元の青年団の人々に運動場を開放し、桜の並木を植えた。80年代の教育は、地域開放と成人教育を益々当然のものとしていくだろう。

本校は56年の創立40周年に向け、三百人収容の小ホールを半地下式で作る予定である。大講堂の改築は何分敷地の制約があり、又、八王子移転については先生方を始め、この仙川への愛着は強いものがあり、具体化してません。桐朋が持つ芸術性—音楽や演劇を通して、せんがわの新しい街づくりのお役に立てばと思います。



SPORTING GOODS

仙川スポーツ

10:00~20:00

第1・第3火曜定休 仙川町 1-12-12 ☎300-0605

仙川の商業—今日から明日へ

— 調布市広域商業診断報告書 (昭和53年度) から考える

安保 忠昭

仙川の街づくりを考えると、仙川の顔ともいべき仙川駅前地区の商店街を含めた施設の魅力的な配置について考えることは、一つの重要なキーであると思われる。

私自身は、仙川の住人ではなく、東北地方の岩手県盛岡市(県庁所在地、人口約24万人)の郊外の最近ベッドタウン化してきている滝沢村に住んでいます。毎年二回〜三回程、仕事の都合で東京に来ると必ず仙川の友人宅を訪れています。

いつも仙川の駅を降り、駅前の商店街を通ると、決して都会的でないにぎわいがあり、飛び交う商いの声、買物をする主婦等、何とも言えぬアットホームな趣きがあり、東京にもこんなにあたたかい人々の集まる地域があったのかと、ちょっと信じられない気持ちにさせられます。また、桐朋学園、白百合女子大、電通学園や神代高校もあり、ヤングの街的要素がある。実篤公園もあり、住宅地区には著名な文化人も多いという、何か文化的香りもただよう街です。

◇仙川商圏の性格は

調布市は、国道20号線と品川街道の間地帯を中心とした京王線沿いのベルト

地帯にある。市内9駅を中心とした生活空間は、駅周辺にある商店街の近隣商圏となっており、人口の伸び率をみると、次第に鈍化の一途をたどって、昼間人口指数84・0%と都心のベッドタウンとしての都市機能も定着しています。昼間人口の都心への流出は、調布市各駅前周辺の商業施設の未整備状況とともに、調布市における購売力の都心(特に新宿)への流出の原因となっています。

産業分類別に調布市の事業所の分布をみると、全体として事業所の約3分の1が調布ブロックに集中してはいますが、いまだ調布駅中心の都市施設の集中度が弱く、都市機能もまだ不十分であります。仙川とつじヶ丘は、買回品、飲食・サービス業の要素が強く、地域型繁華街として発展する可能性をもっています。

特に仙川の場合、買回、最寄、飲食・サービスがうまく均等化しており、商店街組織としても調布市全体の内ではその集団活動が活発であり期待されます。つじヶ丘は、高級住宅地としての魅力があり、買回品・飲食・サービスがバランスを保っており最寄品が少ないので、将来グレードの高い専門店を含む地区センターとなるよう期待されます。

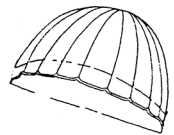
また、大型店の出店状況とその影響ですが、市内に8店あり(230㎡以上のスーパーを含むと20店)、ほとんどは駅前ないし人口密度の高い住宅地区に出店しています。仙川駅前には2店(西友と京王もし230㎡以上のスーパーも含むと丸正ストアが加わるので3店)出店しているものの地元商店主からは、大型店と競合する商店が少ないと報告されているのは特徴的であります。

◇地区型としての可能性

消費者に対する買物アンケート調査の結果から調布市の消費者の買物行動と意識をさぐると、食料品は地元市内で買う(94%)が、買う場所は大型店、スーパーが多い(56%)。実用衣料品は地元市内で72%(うち大型店、スーパー63%)が買うが、新宿で16%が買います。贈答品、高級衣料品、身の回り品、文化品は、市外流出が約40%〜75%と顕著であり、そのほとんどが新宿に流出しています。つまり、買回品は、ほとんどが新宿の商圏に含まれていると考えてよいと思われる。

仙川は、特に他地区に比べ新宿への流出が大きい、反面買回品の地元購買率の高いのが特徴的であります。他地区が調布駅前に大なり小なり影響を受けているにもかかわらず、ほぼ独立的存在である側面があり、今後の仙川駅前商業地の発展の仕方によっては地区センター的機能を

正 賀



株式会社

新宿テント商会

仲江川友三

日除テント・シート各種
カーテン・カーペット工事

東京都調布市緑ヶ丘2〜18〜1
TEL 代表 03(307)0111
夜間 03(307) 0113

ehime

CHOFU SENGAWA 1-12-12 TEL300-2476

Elégance

boutique

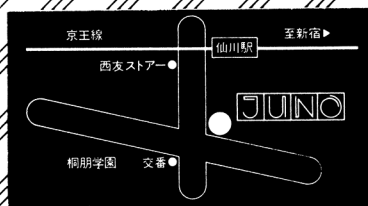
仙川のオアシス・レンガの館・川原ビル



本・雑誌・教科書・紙・文房具
豊富な品揃え、広い店内
一度御来店下さい。

神代書店

桐朋学園前
☎ 300-5633



CAFÉ, RESTAURANT

JUNO

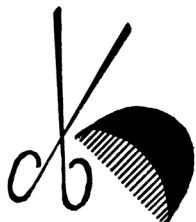
仙川町・桐朋学園前 ☎ 309-2257

営業時間 AM11:00 - AM2:00

ふりむかれる貴女

ショートカットがひき出す貴女の個性

やさしいウェーブ……パーマといわず ミニバーク
髪がいたんで悩んでいる方に当店のコールドパーマと
ブラッシングシャンプー、いつも手もとにおきたいシャンプーです。
カット ¥2500 パーマ ¥5500 ~



新日本髪
成人式着付 ★予約中

おきもの着付は16年のキャリアにおまかせ下さい ¥2500 ~ ¥3500

スタンプ加盟店

トータルビューティーサロン

堀内多賀子美容室

仙川商店街西友ナナメ前2F ☎ 309・0676

にくみきれないあなたへ

昨日は、ぼんやりぼんやり天気。うす灰色の空が広がって、お店の中のお客は一人。It's Hima でい。こんな時は何をするか!! お皿を洗う。それが終わったら何をするか!! おなべを洗う。その後は? マスターとおしゃべりをしたり。(人生論だったり、井戸端会議だったりするケド…) どんより天気を眺めてみたり。お店の本をのぞきに行ったり、テーブルにさわってみたり。こんな日にしちゃいけないこと一つ。お店の外の人を「はいつてこないかなあ」という目で見つめること。あくまでも、そういう時はクールミントの目で。

今日は、ろんろん澄み切る青空。お昼時にはお客も一杯。私もフウフウ!! お客さんの飲んだり食べたりした後を一回じゃあ運びきれずに何度もそのテーブルに足を運ぶ。このプロ根性のなさ!! ああ「いらっしゃいませ」あせ、あせ!! 忙しいのよね。その日の気分で水の数を変える。(変な所で見せるプロの意識…) メニューを片手に水を置く。オーダー取るのも少し間をおく。何か仕事をやってるよーなフリをしながらひたすら待つ。(自分が決める時はなかなか決まなくて、お客のぐずぐずには鼻で笑うこの根性!!) 忙しい時手伝おう、手伝おうという気持ちはあるのだけれど、それが足をひっぱってしまう結果を招くこともままあります。紅茶の注文受けたのに、必死にコーヒーのセットしてみたり、気を利かしたつもりでカップを暖めておくとお湯が足りなくなっちゃったり……………お客さんにコーヒーを出す時も、それなりの心使いが必要なんです。…………とこれは受け売りだけど。お客さんの身になって、お客さんの飲みやすいように出すのがプロ根性。しかし、私がお客さんじゃあないんだからなかなかむずかしい。おくでしょう? その時に食べかけのスパゲティがおいてあるとしたら、あなたはどこにおきますか? うーんとはじっこにしかおけない時だってあるのです。コーヒーを注意深く、注意深く持っていったつもりで、おくってそういう時に、ころなんてぐらっときたらさあ大変!! スプーンにコーヒーがこぼれおちてる。ああー泣く思いで「すいません」の一言。あやまってすむのなら警察はいらんわい!! なんていうお客さんがまだ一人もないから私は安心。でも、もう2ヶ月。私もやっとのことで、少一ずつ、少しずつ慣れてきています。

お皿を割った時、失敗した時。しかられた時。私は客商売にはむかないなんて心の中で叫ぶの。「私は学生よ。机に向かって辞書をひく。これぞ私の真の姿。」だけど、いつもは違うんだ。家にいる時、うーん今日は、ホットココア。今日はミルクティ。と私風に喫茶店の味を出せるときのこの感激。すばらしくRichな気分になります。そして知り合いが新しく広がる時。とっても嬉しいひとときです。全然知らなかった人たちが、私がバイトしてるっていうことで新しく知り合いになれる。そのことが、とっても嬉しいのです。そんな時「私も仙川に根をおろしてきたナ」って思うってしまうのです。

P.S 今朝、マッハで書きました。「口だけ女」にならないよーに。
もう没にしといて。こんなもんしか書けないんだから。目つぶって捨てて下さい。それでは、乱筆乱文にて失礼します。

翔べ!! 仙川子

小さな春

すずきまゆみ

きょう、はだかの木を見た。
はっぱのはえている木をうらやましそうに見ていたよ。
その木を見たら
小さな小さなめが
ちよこつと顔を
出していたよ。
きつと春のじゅんぴを
してるだね。
てっだつてあげたいな。
(若葉小二年)

風のひっこし

えんどうゆき子

春風さんがね、
きょうもね
あったかい南の国から
ひっこしてきたんだよ。



渡辺 まり

「ここは、まださむいね。」
「いってね、ひっこしてきたんだよ。
さむうい北の国へね。」

冬風さんが帰っていったんだよ。
「もう、ここはあったかくなつた
から帰ろう。」っていってね
帰っていったんだよ。
毎日毎日春風さんと
冬風さんが
ひとりずつひっこしたんだよ。
おもいにもつを
せなかにのつけて
とんでいったんだよ。
(若葉小二年)

まき子の

おはなしの世界

その1

おだんごころころ

あるところに、じいさん、ばあさん
すんでいた。
ある時、ばあさん、だんご作った。
ひい、ふう、みい、よう、ぜんぶで
いつつだった。
まずは二つだ。一つがのこった。
じいさん、ばあさん、だんごのとり
あい。
「わあ、ぎゃあ、ぎゃあ!」
そしたら、だんご、とび出した。こ
ろころころ、ころがって外へころが
った。
そしたら、くまさんにあった。
「オス、くま!」
と、いってにげだした。
そしたら、じいさん、ばあさん、
おいかけて、くまといっしょにおい
かけた。
つぎに、だんごはおおかみに出あ
った。
「のろまのおおかみ! たんそく
!」
そのあと、おおかみはくまたちとい

っしょにおいかけた。

だんごはきつねにあった。きつね
はみむきもしないで、ねているよう
だった。

だんごは、

「やい、きつね! ぼくたんは、
くまさん、おおかみ、おばは、おじ
じをぬかしてにげだしたんだぞ!」
と、いった。
そしたら、きつねはパチッと目を
あけた。そして、とびかかり、むし
やむしやたべてしまった。

おわり

その2

おならをする女の子

あるおかに、一けんだけおうちが
ありました。そこには、おかあさん
とおとうさんとちいさな女の子がい
ました。そのちいさな女の子のなま
えは、ななえというなまえでした。
五さいになって、おならがひどく
出ます。へんな人にあうと、おなら
をぶっかけます。そんなようすなの
で、いしゃに行きました。

いしゃは、

「これはなおせない。」

と、ことわりました。

その時、ななえのおならが、
「ぷりぷり、ぷり、プー!」

お気軽にご相談下さい

むさしや質店

仙川駅前森の中 ☎ 300-0627

3Fにこんな素敵なお店ができました。



仙川商店街中程マルハタビル3F

11:00~23:30 ☎ 326-3531

実印・認印・ゴム印
名刺・ハガキの印刷

昭美堂

仙川駅第一勧業銀行前 ☎ 307-2345

リビット

山田屋金物店



西友ストア前
☎ 300-4407



皆様に喜ばれ
毎日の暮らしに役立つ

西友仙川店

☎ 309-0111

ご意見、ご提案を西友ダイヤル(☎ 989-0373)
までお電話下さい。

日立ビデオテレビ

(株)東光電気商会

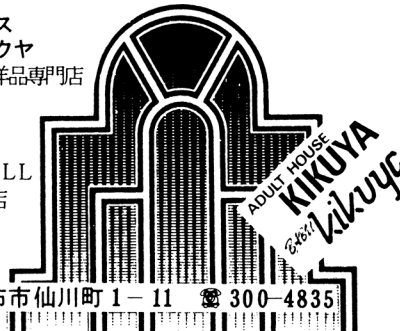
仙川商店街

10:00~20:00 水曜定休 ☎ 308-8628

アダルトハウス
キクヤ
アダルトの紳士洋品専門店

バブキクヤ
ミセスの為のLL
ファッションの店

〒182 調布市仙川町1-11 ☎ 300-4835



LIVING ENJOYMENT CONVENIENCE

リビングファッション



まちニティー仲間の楽しい店!!

京王線仙川駅前通り
☎ 03-300-1764

目に愛とやすらぎを……………

眼鏡士のいる店 **メガネ** の

ナカエ

手数料なしのナカエメガネクレジット!!

仙川駅前通り ☎ 300-0667

はり・きゅう・マッサージ

仙川鍼灸指圧治療所

施術所 (SSストア裏)

☎ 309-3314

自宅 ☎ 307-3951

9:30~20:30 (休日任意)

せんがわの生協 共同購入グループ

●レポーター 鈴木千賀子

緑ケ丘

「生協に入りたければよいのかしら？」
「無添加のハムはどこへ行けば買えるのかしら？」
「有機農法の野菜は誰のところまで扱っているのかしら？」
「……と捜している方のために、今回は仙川地区の共同購入にスポットを当ててみました。」

□東部生協板野班

1 板野キヌ代 緑1〜10〜33 2 3
東部生協より卵、ラーメン、粉石けん、ジュース、小麦粉など 4 2年人数に変化なし 5 ごく近くの方ならどうぞ。月

曜日の昼前に生協の車が来るのでその時間があります。6 人数が少ないので、主に代表者が世話をしていますが、これからは交代制を取る方が良いでしょう。7 子ども達に安心できる食品をあたえたいと思ひ、生協を信用して入会しました。

□西部市民生協緑ケ丘二班

1 藤井栄子 緑1〜34〜29 2 5 3 11
月に始めたばかりだが、生協の品物はすべて扱ってあります。他にグリーンブ

ラザより有機農法の野菜 4 始めたばかり 5 私の班は忙しい人が多いため五名がちょうどよいと思っていますが、新しく班を作るのなら手続きなどお話しします。6 交代制 7 灯油がどうしても欲しかったのがきっかけで、近所の方に声をかけたところ、すぐまとまり、他の品物も安心できるので入りました。

□狛江生協仙川二班

1 神本富美子 緑2〜25緑ケ丘団地7 1
4 2 6 3 狛江生協より卵、牛乳、米をのぞくすべての生鮮食品及び衣類、寝具、一般雑貨類 4 50年〜52年家庭班 10名 52年〜54年仙川二班10名〜3名 5 受入れることは出来ませんが、当番の交代制をとっている関係上、ごくごく近くの人に限られます。生鮮品の場合は特に、すぐ取りに来てもらわなければなりませんので、車のマイクの届く範囲に限られます。又、生協の組合員になっていただかないと利用出来ません。6 昨年までは班長(神本)一人が当番をして

□西部市民生協緑ケ丘一ー一班
1 廣田純子 緑1〜5〜34 2 7 3 東
京西部市民生協より卵、牛乳、野菜を除いた食料品全て(米も含む)と洗剤、衣類、寝具、台所用品、灯油(11月〜3月まで) 4 4年 引越のため一名抜けた
5 近距離なら可能(現在が隣近所の集りですので、距離的に離れていると不便だと思ひます)。入会申込書に記入し、一口百円の出資金三十口以上添付して事務所へ提出。脱会の際は出資金が戻ります。心構えとしては、協力の精神があればよし。6 一カ月交代で当番を決める。毎週木曜日の午前中共同購入品が配達されるので、その担当者は代金を支払い、次週の購入品の申込みをする。だいたい二週先の申込みをする事になる。7 生協からの勧誘があつて説明会を開いた。食品添加物が五〇〇種も有ると言われる現在、少しでも食品公害を少なくするべく、生協を信じて入会。

＜質問事項＞

- ① 代表者(又は記入者)の氏名、住所
- ② グループの人数
- ③ 扱っている品物は何かですか。その品物はどこから購入していますか。
- ④ 共同購入を始めてから何年位になりますか。その間にグループの人数に変化ありましたか。
- ⑤ 新しい人が入りたい場合、受入れることができますか。加入するのに何か資格とか心がまえが必要ですか。
- ⑥ どんなやり方をしていますか。そのグループの性格なども書いてください。
- ⑦ 共同購入を始めたきっかけはどんなことからですか。

いましたが、あまりの不協力にねをあげまして、当番の大変さをわかってもらいう意味で交代制にしました。7家庭班が崩壊してから、この地区では生協の緑ヶ丘店があるということから班組織がなくなっていました。しかし緑ヶ丘店には生協の品物がなかったり、まんぞくに、C O O P 商品を手に入れることが出来ませんでしたが(今でもそうです)。そこで安全な食品を手に入れたいという私の強い希望がありましたので、御近所を説得して班を作りました。この緑ヶ丘団地は千二百世帯ありますが、生協の班があるのは、ここ一つだけです。

□西部市民生協新川一の八班

- 1 三代川妙子 三鷹市新川1〜5〜12
- 2 9 3 西部市民生協より卵、牛乳、灯油その他共同購入企画品のほとんど(ただし、中原地区でやっている千葉県四ツ街道の野菜の産直は利用していない)
- 4 丸3年 8人で始め、そのうちの7人は現在も続いている。2人ぐらいは転居のため出入りがある。5受入れることができる
- 6 一カ月交代の当番制(配達日に外出する人は万年牛乳当番にかえる)
- 7 西部市民生協の拡張期間に説明を受けて。

若葉町

□生活クラブ生協若葉・仙川地区

- 1 藤村英子 若1〜30〜22
- 2 47
- 3 生協より卵、牛乳、豚肉、ハム、ソーセージ、一般食料品、米、日用品(トイレレットペーパー、石けんその他) 石油、衣料品
- 4 4年位 変化ありました
- 5 受入れられますが、卵が10kg単位なので、その調整が難しい。余り人数が多くなると当番が大へんになる
- 6 当番を一カ月交代制でやっている(集金、荷物の受取その他) 大へんだけどお互様ということをやっている。7友人からのすすめと、生協からのP・Rがあった。

□金井グループ

- 1 金井梅乃 若1〜30〜12
- 2 26
- 3 ヤマギシ会より有精卵、鶏肉、みかん、パン
- 4 今年の3月に他のグループから独立、3月は20名7月に26名に増えた
- 5 有精卵が一ケース10kg入りですので、ケース単位で増やすことはできませんが、1kg単位の増加はできません。場所が遠くなりますようでしたら、新たにグループをお作りになるとよいかと思います
- 6 受入れ場所―一定 代金―毎月20日締切で前の週に代金袋を渡し、その週に品物を取りに来る時に持ってくる 品物―卵は毎週土曜日、肉類は最終土曜日に各自が取りに来る。7食品添加物のことが気になり、なるべくそのようなものを使わないものを捜していたところ、近所の方が、ヤマギシ会の食品を扱っていたので

仲間入りさせていただき、独立して扱っているところです。

□寺本グループ

- 1 寺本七重 若1〜37〜9
- 2 7
- 3 秦野市の山口米店より茨城県産有機農法米「ササニシキ」、しょうゆ、米酢、サワラワイルを購入
- 4 足かけ3年 約1年前に1名増員
- 5 できるだけ新グループを作り別にとって欲しいが、ある程度量がまとまるまで(40kg位)、品物を受取る時間をなるべく守ってもらえれば受入れられる。6 寺本宅にきまっている。7 できるだけ無農薬、無公害の品を手に入れたかったから。この米店については神代生活学校にいらした鈴木里子さんの紹介により知りました。

□よつ葉牛乳仙川教会グループ

- 1 丸田よし江 若2〜19〜5〜403
- 2 6
- 3 城南グループ共同購入連絡会よりよつ葉牛乳、よつ葉バターを購入。生産者は北海道農業乳業(株)、このグループは現在の「食」のあり方に疑問を持ち、学習会、講習会、生産地見学会などをしながら、日本の農業、酪農のあり方を見直していくために共同購入をしている自主グループです。4 2年 メンバーは時々変わりますが、人数は大体同じです。5 なるべく御近所の方のほうがいいですが、牛乳の置場所である仙川教会に毎週とりに来られる方であれば、いつでも

もどうぞ。6 一週間に一度牛乳を配達していただいているので、忘れずに必ず取りに行くこと。会計の係は一年ごとに交代しています。7 他のグループの方からよつ葉牛乳の安全性、そして成分においてもすぐれていることを聞いたのが始まりでした。

上祖師谷

□朝妻グループ

- 1 朝妻昭子 世田谷区上祖師谷5〜9〜7
- 2 8
- 3 母親シャボン(有)よりクレンザー、青ざらし、純質マルセル(固型石けん) 東京都消費者連合会より白鳩粉石けん、天塩
- 4 5年半、粉石けん特有の臭いがあるため、家の中に洗濯物を干すと臭いがイヤだという人や遠い人はやめました。5 いつでも受入れる事ができる。ただし入りました、やめます、では困るので、品物の説明をし、納得して入ってもらう。一度使ってみてからでも良いので、まず使ってから入ってもらう。6 一回注文すると、半年位はあるので、皆の注文に応じてまとめるため一人である。7 水や土の汚染の原因が合成洗剤だとわかったから。合成洗剤だと手の荒れがひどかったから。

□ソフトタウングループ

- 1 蔵重敦子 世田谷区上祖師谷7〜6〜2〜101
- 2 7
- 3 山岸会より卵、鶏

肉、豚肉、よつ葉牛乳よりよつ葉牛乳、よつ葉バター 4 5年変化なし 5 加入できます。条件としてソフトタウンに近いこと。当番は交代制なので、当番ができること。心がまえとしては基本的なルールを守って頂き、多少不平等になることがありますが、それを受入れられるおらかな気持が必要。6 何事も交代制。どちらかと言えば消極的なグループ。

入間町

□大多摩ハム若葉グループ
1 永野良恵 入1〜1〜3 2 10グループ

あなたも粉石けんを

水村節子

(生活クラブ生協消費委員長)

調布市緑ヶ丘を流れる仙川の水が真白に泡立って流れているのをごらんになったことがありますか。

川ぞいに三鷹市の下水処理場があって、そこで処理して放水される家庭排水が泡の原因です。この下水処理場に限らず、現在の処理技術では合成洗剤を処理することは不可能で、そのまま流されていることは、仙川の汚れでもあきらかです。

派手なコマーシャルで売られている合成洗剤がおむつかぶれや肝臓障害、コレステロール増加をおこし、動物実

プおよそ30人位 3 大多摩ハムより無添加のウインナ、フランクフルトソーセージ、ポークソーセージ、角ポークハム、ロースハム、ボンレスハム、ベーコン、サラミを購入 4 3年と10カ月になりました。新旧入替えはありましたが、人数には余り変化はありません。5 いつでも加入できます。別に資格もいりませんが、扱っている品物の性質上、規定の日時を守っていただきたいと思っています。6 私の家へメーカーから直接品物が届き、それを処理(品物、代金共)しているのはすべて代表者です。交代制はありません。7 はじめのうちは神代団地の生活学校に

験で奇型マウスが生まれていることはもうご存知のことと思いますが、知らない間に環境を汚染し、生態系の破壊に加担するのは、やめようではありませんか。

生活クラブの組合員は、子供たちやこれからの世代のために、安全な石けんを使うよう呼びかけています。

分解がすみやかで、環境を汚す心配がなく、汚れおちは合成洗剤よりずっと優れている石けんの使い方をお伝えいたします。どうぞお近くの班へお声をかけてください。

子どもたちの世代に、きれいな水と大地を残してやりましょう。

大多摩ハムグループがあったので、神代団地まで取りに行っていました。こちらのグループが増えたので独立しました。

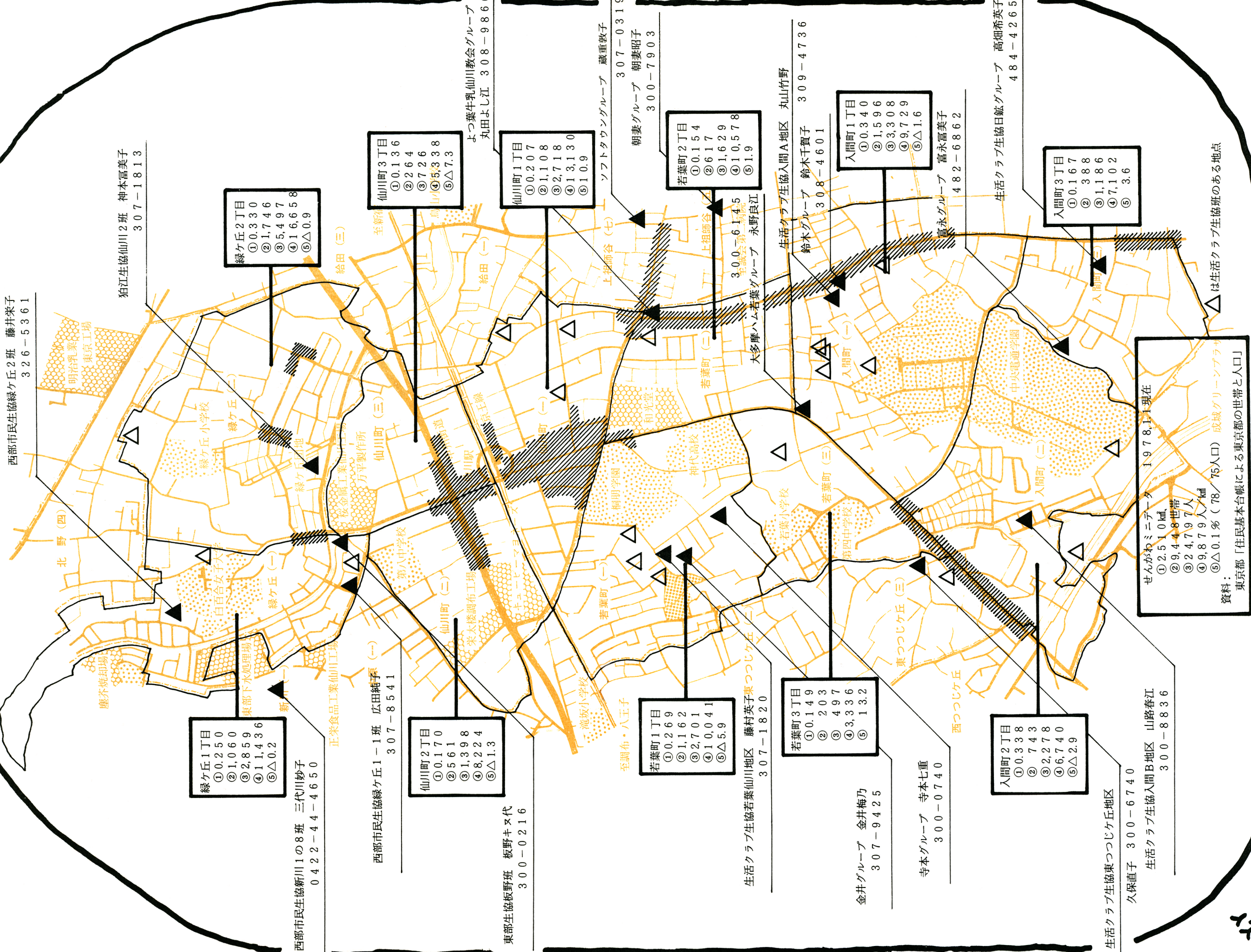
□生活クラブ生協入間町A地区

1 丸山竹野 入1〜23〜11 2 31 3 生協より調味料、有機農法のお茶、ジュース、菓子、雑貨、衣料、ハイム化粧品、卵、牛乳、豚肉、魚類、産直野菜果物、季節雑貨品等ほとんどが生活クラブ生協の開発品です。例えば豚肉等は豚肉委員会というのがあって、会員全体からの申込みに応じて計算をし、必要な頭数を割り出し屠殺します。したがっていつも新鮮なものが食べられます。一カ月まとめて申込み、毎週配達です。4 50年10月入会。近所の人と話し合い、はじめ5人で入り最高10人になり、班が増えることに近くの班への移動があり、私の班は7人 5 生活クラブ生協の調布支部の事務所が国領駅の近くにあり。電話0424-8314881に問い合わせ下さい。資格等については何もありませんが、一カ月ごとの計画購入をします。6 自覚と協力が必要です。7 交代制を原則としていますが、私の所は班員の家が離れている人もおられます。8 だいたい中心にある私の所でまとめています。9 食品添加物への怖れ。生協の品物には添加物がないこと。流通過程がしっかりわかることなど。

□鈴木グループ

1 鈴木千賀子 入1〜24 2 卯は24名 無農薬野菜と無添加ハムは6名 3 メンアニカゼネラルより自然農法の野菜、果物、ヤマギシ会より有精卵、鶏肉、豚肉牛乳、大多摩ハムより無添加ハム、ソーセージ。他に粉石けん、自然農法米などもほかの方のお世話で購入しています。4 5年半。卯は20kgだったのが40kgになりました。野菜は半数に減りました。共同購入で一番難しいのが野菜なのでありますが、ナルホドと思います。5 卯は10kg単位で届くので、仲間が見つかるまで待ってもらうことになりました。野菜とハムの方はすぐにも加入できますが、約束の日時は必ず品物を取りに行く、行けない時は早めに連絡するという姿勢のある人でないと長続きしません。6 卯は三カ月ごと、野菜は六カ月ごとに基地を交代しています。ハムは一カ月に一度なので全員で交代に注文をとりに行くことをやっています。7 子ども達が小さい時にしよっちゅうしんが出来ていました。私も年中、手がかゆくてかゆくて、困ってしまいました。かかりつけのお医者さんに原因は多分合成洗剤だから、粉石けんにきりかえたらとすすめられたのがきっかけなのですが、その頃は、まだスパーなどでも粉石けんを置いていなくて、とても困りました。子どもが幼稚園に入ってから、やっと粉石けんのルートが見つかり、切り替えたところ、ひどかつ

所況・生協・産店街



西部市民生協緑ヶ丘2班 藤井栄子
3 2 6 - 5 3 6 1

独江生協仙川2班 神本富美子
3 0 7 - 1 8 1 3

緑ヶ丘1丁目
①0.250
②1.060
③2.859
④1.436
⑤△0.2

西部市民生協新川1の8班 三代川妙子
0 4 2 2 - 4 4 - 4 6 5 0

西部市民生協緑ヶ丘1-1班 広田純子
3 0 7 - 8 5 4 1

仙川町2丁目
①0.170
②561
③1,398
④8,224
⑤△1.3

東部生協板野班 板野キヌ代
3 0 0 - 0 2 1 6

若葉町1丁目
①0.269
②1.162
③2,701
④10,041
⑤△5.9

生活クラブ生協若葉仙川地区 藤村英子
3 0 7 - 1 8 2 0

若葉町3丁目
①0.149
②203
③497
④3,336
⑤13.2

金井グループ 金井梅乃
3 0 7 - 9 4 2 5

寺本グループ 寺本七重
3 0 0 - 0 7 4 0

入間町2丁目
①0.338
②743
③2,278
④6,740
⑤△2.9

生活クラブ生協東つつじヶ丘地区
久保直子 3 0 0 - 6 7 4 0

生活クラブ生協入間B地区 山路春江
3 0 0 - 8 8 3 6

緑ヶ丘2丁目
①0.330
②1,746
③5,497
④16,658
⑤△0.9

仙川町3丁目
①0.136
②264
③726
④⑤5,338
⑥△7.3

仙川町1丁目
①0.207
②1,108
③2,718
④13,130
⑤10.9

ソフトタウングループ 蔵重敦子
3 0 7 - 0 3 1 9

朝妻グループ 朝妻昭子
3 0 0 - 7 9 0 3

若葉町2丁目
①0.154
②617
③1,629
④10,578
⑤1.9

生活クラブ生協人間A地区 丸山竹野
3 0 9 - 4 7 3 6

鈴木千賀子
3 0 8 - 4 6 0 1

入間町1丁目
①0.340
②1,596
③3,308
④9,729
⑤△1.6

富永グループ 富永富美子
4 8 2 - 6 8 6 2

生活クラブ生協日鉦グループ 高畑希英子
4 8 4 - 4 2 6 5

入間町3丁目
①0.167
②388
③1,186
④7,102
⑤3.6

せんがわミニデータ 1978.1.1現在
①2.510km²
②9,448世帯
③24,797人
④9,879人/km²
⑤△0.1% (78/75人口) 成城グリーンプラザ

資料：
東京都「住民基本台帳による東京都の世帯と人口」

△は生活クラブ生協班のある地点

たしっしんが直りました。その時、一緒に始めた仲間が中心になって、卵、無添加のハム、野菜、米と一つずつ、開拓してきた次第です。

□生活クラブ生協入間B地区

1 山路春江 入2/20/2 2 62名 3
生活クラブ生協より卵、牛乳、豚肉、米、醬油、酒、味噌、油、酢、のり、昆布、しいたけ、はちみつ、スパゲティ、茶、コーヒー、梅干他一般食料品、野菜、果実、魚等生鮮食品、粉石けん、液体石けん、シャンプー、タオルシート、肌着等日用雑貨、灯油、正月用品等季節品、いずれも添加物を使用していない素性の確かなものを。茶、野菜、果実等は、有機農法による無農薬のものを契約栽培によって直接生産者から購入、4私の班の場合4年め、当初9名現在7名 5喜んでお迎えします。加入資格は何もありません。ただ心がまえとして、共同購入というものは、お金さえ出せば、お店から買いたい求めるように品物が手に入るというわけではありません。班や地域など購入者の話し合いで責任を分担し合い協力することによって会が運営されていくのですから、時には話し合いに参加したり集金や品物の配布など、班や地域のお世話をもしなければなりません。お世話になったり、お世話したりして、協力し助け合うことが必要です。6私の班では購入やら配布、集会などは一カ月交代で当番制に

なっています。この他、班全体のお世話や、地域の連絡などは班長という名で一年交代になっています。もちろん都合の悪い場合は班員がカバーします。7私の班の場合は公害問題やら有機農法というようなものへの関心があったところへ、既に生活クラブ生協へ加入している方から、卵を分けていただき、良さを知っていたこと。ある日説明会があり、実際に無添加食品のいろいろを知り、その日集まった人の中から班が作られました。

□富永グループ

1 富永富美子 入3/6/31 2 23 3
ヤマギシ会より卵を週3kg購入 4 昭和50年8月より始めていますので丸4年になります。2名やめて2名入られたので最終的には変化はありません。5卵の場合だけで申しますと10kg単位になっておりますので、今の処、受入れる事は困難と思われまます。加入するについての心構えですが、当番の方々の迷惑や負担にならないように、お互いに思いやりの気持があれば充分だと思います(例えば都合で取りに行けない場合、又は時間が遅くなる等の場合ちょっと電話でも入れるという心遣い)。6 金銭を扱う所は代表者が品物の受け渡しは一カ月ずつ交代制です。しています。必ず順番という強制でなく、都合のよい方が都合のよい月に話し合っ

時点で無料配布をしております(約八カ月十カ月に一回)。7友人からの誘いかけがきっかけで始めました。

□生活クラブ生協日鉦グループ

1 高畑希英子 入3/9 日鉦成城アパート2/404 2 10 3 卵、牛乳、豚肉、加工肉、冷凍魚、米、食料品、雑貨、衣料、4 6年 始めた時の人数の倍で現在は約10人位 5 何時でも喜んで加入していただきます。資格はありません。6 一カ月ごと、交代制でお当番にあたります。組合員が協力し、助け合いながら行っております。7 新鮮なものが安心して手に入るから。製造過程がわかる、添加物等の心配がいらぬ、一括仕入れと流通機構が複雑でないため安価である。

東つつじヶ丘

□生活クラブ生協東つつじヶ丘

1 久保直子 東つ3/34/3 2 7 3
生協より牛乳、卵、豚肉、調味料、日用雑貨品、季節品として、自転車、ストンプ、ふとん類、カーペット、下着、ワイシャツ、パジャマなどの衣料品も年間計画に入っています。生産者と直結の産直野菜、果物や地域の野菜の共同購入(小松菜、ほうれん草、じゃがいも、たまねぎ、大根など)も行っています。4 2年スタート時6名↓8名↓6名↓5名↓6名↓7名と増減をくりかえしました。5

新しい人の加入、いつでも歓迎です。加入していただくための心がまえとして、良いもの、安全なものを手に入れるためには多少の苦労があっても当然だわ、という道理を素直に受入れて欲しいです。役割分担の負担より、良い物、安心出来る品物を手に入れる喜びの方が大きいと思えるようになれば立派な組合員になる資格あり。6月一回の計画購入の計算及び品物の受取りと卵と牛乳の当番は五名で毎月交代する。豚肉は六カ月単位で固定した人を決める(計画購入の係をしていない)。酒席や班長は一年単位で固定する(この人も計画購入の係をしない)。どの仕事も交代で行うのが原則として理想的なのですが、当班の場合、豚肉係と班長の住居が他の班員と離れすぎているため、皆の相談で上のようになりました。7組合員の中の一人が調布に引越してくる前から加入していた生活クラブのグループを引越先でも作りたいと考えていたところ、石けん洗剤を手に入れたという友人の話聞いて、その友人と班を作った購入する相談をしたのがきっかけです。

◆生活クラブ生協について

生活クラブ生協の班は、せんがわ地区には沢山あるので、各地区から一人ずつお願いして書いていただきました。

共同購入の取材を終えて

鈴木千賀子

「マップ21」の取材のために、十五人ほどの共同購入のお世話をしている方にお会いした。その印象をひとことと言おうと、「こういうことに黙々と取り組んでいる人がいるんだから、この日本、まんなさら捨てたもんじゃないな」ということになる。この頃の新聞を見ていて、正直者がバカをみる世の中になりかけているんじゃないかと心配になっていた矢先のことだったから、とても心強く感じた。例えば、みんなの生活が根底からおびやかされそうになった時、この人達

を軸にしてみんながヨイショと力を合わせたら、ものすごく大きい力になるのではないかという気がする。大まかな印象はこの位にして、三つばかり気づいたことがあったので、それを書いてみたい。まずは、さすがに商店街のあたりには共同購入グループが少ないということ。反対に、商店街から遠いところはかなり活発にやっていると印象を受けた。共同購入の場合、先に品物を注文し、一週間から一月後に品物が届くというのが現状なので、ちょっと一走りすれば何で

共同購入のルール

- 一、品物を受取る日時はできるだけ守ること。
- 二、約束の日時に受取りに行かれない時は必ず連絡するか、かわりの人にとりに行ってもらうこと。
- 三、なるべく交代制をとったらよい。
- 四、グループのメンバーで、時々話し合いをすること。みんなで話し合うと、互いの理解も深まるし、合意の上ですすめたことからトラブルが起きないから。

も揃うところに住んでいる人にとってはまどろっこしいのではないだろうか。又、商店の人にとっては商店同志のおつき合いもあるだろうし……。

二番めは、各グループが、自分のグループにふさわしい方法をうまく考え出しているということに感心した。赤ちゃんがいる人は計算を受持つて協力したり、子どもの手が離れて自由に動ける人は、荷物を運んだり……というようによく工夫していた。共同購入を長続きさせるには、みんなで話し合っ自分達にとって最良の方法を生み出す以外にないようだ。

三番めは、共同購入に対する考え方の甘い人が各グループに一人位ずつはいるんだなということ。具体的に言うと、約束の日時に品物を受取りに行かない、又行かない旨の電話もしない人のことである。各世話人の方が、質問の5のところ、そのことに触れているのを見ても大分、手を焼いている様子が伺える。運営が非常にうまくいっているグループとというのは、ルーズな人がいないからと言えそうだ。

アンテナを最大限に張りめぐらして捜したつもりであるが、有力な世話人の方を抜かしたかもしれない。なにせ、このアンテナ、放りっぱなしだったので、曇ってはいるし、くもの巣も張ってしようというシロモノ。記載もれの方はお許しあれ……

整形外科・外科・理学診療科

小沢整形外科医院

小沢 順夫

☎ 3 0 9 - 1 5 3 0

産婦人科・胃腸科

文塚医院

桐朋学園通り

パイク会 宴会 大集

● Coffee & Snack
ピエール
TEL. 307-0388
25人まで ホール 50
00円 定休(日) ス
ナックのみ(常) 11:00
～11:00 気軽に
洋酒も。

● 焼きとり 新(ま)い
TEL. 307-6653
15人まで ホール 4500円 日本酒 2500
円 ヤキトリ、にんじん、焼き物(常) 6:00
～12:00 X=エコー応談

● ルニ
26人まで TEL. 307-3071
ホール 3000円 ホール 4000円
カクテルバー 4500円 ホールホース
4800円 千歳、千歳、エスカルゴ
タコス、サモサ、ピザ 定休(日)
(常) 10:00～02:00 ホールの
ホールで生えんぞう、カラオケ大会

● 喫茶 & レストラン 日東紅茶
60人まで ホール 4500円 運がわり
とくせいサボ飲み物付 3点 600円
ハイコさん 300円 X=エコー応談
定休(日) (常) 9:00～11:00
学生交流の場

● お好み焼乃々
35人まで 鉄板焼モリ信也 定休(火)
(常) 11:00～11:00 奥西風お好み
焼き。

● 有種まき仙水
30人まで リザード 5000円 仙水サ
ラダ、リザード、サードイン 定休(木)
(常) 5:00～1:00 本格お好み

● ちびだ焼貴尾
20人まで ホール 3800円 スコップラス
キー 4500円 若どり(常) 11:00
鉄板お好み 定休(日) (常) 11:30
～11:00

● 大集台
30人まで TEL. 307-0678
ホール 4500円 新鮮
お魚と炭よう満点のうなぎ
一品料理 定休(常) 11:30～
12:00

● 喫茶 JUNO
40人まで ホール 3500円 九州から
直送のかしらめんたい雑炊
予約すれば X=エコー応談 スナック
さしみまで 定休(日) (常) 11:00～
02:00

● 剪文至野
40人まで コパ 2000円から X=エコー
応談 赤2、34K) ホール 666
3000円 V.S.O.P. リザード
3800円 (常) 11:30～1:30

● かいとむし
60人まで 定休(日) (常) 11:00～12:00
カクテル TVゲームと音楽喫茶

● いのちの
25人まで ホール 5000円 角 4000円
X=エコー 定休(火) (常) 5:00
～1:00 野球天国、野球のすね
人むし

● カンティナ ジェノバ
TEL. 308-6221 20人まで 1917
製スナック、1917の味ピッツァ
ハンバーグ 800円、ステーキ
1150円、ステーキ 2500円
(常) 11:00～11:00 家族で通に

● 赤い風車
70人まで ホール 8000円 ピザ
定休(日) (常) 11:00～2:00
生パブでたまる店。

● 萬来軒 TEL. 309-2478
20人まで ホール 4000円 エム会
2500円から 中華一般 定休(水)
(常) 11:30～12:00 X=エコー 定談

● とんかつ 一富士
20人まで TEL. 309-5510
トンカツ 種類 (ライスほか)
ピザ 3種類まで お好み自由
ランチタイム 14:30～6:00円から 定休
(水) 12:00～12:00 「味の平
帖」 「味の新世界」 には、この店

● とんかつ 仙川
TEL. 309-0144 30人
まで ホール 4500円
千歳、千歳、和風ホ
ール 定休(水)
(常) 11:30～22:00
手作りステーキ、ホース
4種類 運向(常)
1月31日 考、この日

● 養老の滝
TEL. 309-5220
定休(日) (常) 5:00
～12:30 50人まで
全館の駅前、おなじみ
の本店です。

ジェノバ
赤い風車

ピエール 乃々
ルニ

新しもへい 日東紅茶
かぶとむし

ジェノバ
赤い風車

ピエール 乃々
ルニ

新しもへい 日東紅茶
かぶとむし

シエルブール
大船
仙水
三進
貴尾

SENGAWA St.

一富士 萬来軒

● 代一元
とんかつ 仙川
養老の滝
● 仙川寿司

● 寿司柳

● ちびだま

● アラスカ

● 代一元 TEL. 300-6712
40人まで 赤料理 2000円から ホール
330円、酒 230円、ホール 4000円
定休(金) (常) 11:30～10:00

● 孔し柳 TEL. 300-5252
60人まで エム会 3000円から、
ホール 5000円 いまのいい、主人と
なべ物 定休(月) (常) 12:00～11:00

● 仙川すし TEL. 0922-44-5443
50人まで ホール 4000円 定休(木)
(常) 10:00～11:00 仙川→小川車
お好み焼き、99

● JUNO

● 敦至野

● シェルブール
TEL. 326-3531
2人～35人 角 3000円
ホール 3500円 ホール
休ホース、ピザ 4000円
ピッツァ、ハンバーグ、
サニエ、X=エコー
定談 定休(ホ) 3
日(常) 11:00～
11:30 学生面
リストラン

● 泉里

● とん忠

↓ バス 調布北口方面

↓ バス 成城方面

● 焼肉とん忠 TEL. 300-9311
20人まで 馬サシ 600円 鍋もの
(常) 6:30～2:30 ホール 2500円

● 朝鮮料理 泉里
TEL. 307-5102 15人まで
(常) 5:00～3:00 焼肉専門

お菓子の **コトブキ**



仙川店・京王線仙川駅前
03 (309) 1934

ファッション & コーヒー

手作りピザ
生スパゲッティ



11:00 ~ 24:00 若葉町2丁目交又点ワキ
☎ 3 2 6 - 1 2 8 8

鍋屋
わいんしょっぷ

仙川商店街南口 桐朋学園角 ☎ 300-6612

ナショナル電気製品
テクニクス・オーディオ
アフターサービスの店

サトウデンキ

仙川商店街中程 丸正ストア隣
☎ 3 0 0 - 5 0 1 6

楽しい手芸・心のふれあい

ハマナカ、スキー、英国羊毛など
1500 色の毛糸を取揃えました。
特価毛糸も豊富です。
手芸講習毎週水曜日 (無料)

なかや本店

☎ 300-6805、☎ 308-3150

貸小劇場 (公演・けいこ場)



スペース・仙川

桐朋学園通り 申込先・仙川眼科 ☎ 309-3855

和洋寝具・婚礼ぶとん
綿打直し仕立

寝具の花輪

仙川商店街 ☎ 3 0 0 - 4 6 6 3

手打そば・うどん

野州茶屋

仙川町1-16 京王ストアとなり
☎ 307-4584 10:00 ~ 19:00

中華料理 餃子・丼物

光生軒

出前タイム (11時~19時)

11:00 ~ 22:00 桐朋学園正門前
3, 13, 23 休み ☎ 300-4413

かわいいお店、
シンプルなおしゃれに

LADIES' FASHION

CAMPBELL

(キャンベル)

桐朋学園通り
10:30 ~ 19:30 ☎ 3 2 6 - 2 3 2 7

くすくすミニキッズミニ広場

このページを個人や各サークル・クラブからの伝言板としてご利用下さい。譲ります／譲って下さい／教えます／教えて下さい／手伝います／手伝って下さい／友人求む／仲間求む／探します／定例集会などなど

▼スペース仙川第一回上映会・架橋舎シネマテーク「杏子」

※「仙川に映画館があればなあ」という声をよく耳にします。映画ファンは勿論の事、普段あまり映画に縁のない人達にも、是非視る機会をと思い今回の企画をたてました。プログラムは既成の商業映

仙川のベストセラー

(11/11~12/10、東国書林調べ)

【一般文芸書】(1)青春の門(望郷篇下)／五木寛之 講談社 890円 (2)胡蝶の夢(5)／司馬遼太郎 新潮社 1100円 (3)同時代ゲーム／大江健三郎 新潮社 1800円 (4)宇宙衛生博覧会／筒井康隆 新潮社 750円 (5)松山千春写真集(激流)／小学館 1500円 (6)荒馬のように／甲斐よしひろ 集英社 780円 (7)朝日旅の百科(フランスⅡ)／朝日新聞社 980円 (8)遠き落日(上下)／渡辺淳一 角川書店 各940円 (9)吉川英治全集(三国志1.2)／吉川英治 講談社 1200円 (10)天声人語(38秋の号)／原書房 850円

【新書】(1)天中殺入門／和泉宗章 青春出版社 670円 (2)算命占星学入門／和泉宗章 青春出版社 650円 (3)ノストラダムスの大予言(Ⅱ)／五島勉 祥伝社 650円 (4)天才・秀才・ばか／谷村新司 K.Kベストセラーズ 380円 (5)エプロン作家奮闘記／三宅直子 三恵書房 680円

【文庫】(1)やつあたり文化論／筒井康隆 新潮社 320円 (2)戦国自衛隊／半村良 角川書店 220円 (3)渦／松本清張 新潮社 480円 (4)毎日が日曜日／城山三郎 新潮社 440円 (5)幻魔大戦(1)／平井和正 角川書店 260円

画とは一味違うもの二本組みました。

△文芸大作▽「杏子」 原作古井由吉

監督 伴睦人 出演山口小夜子他

△プライベートフィルム▽「荒木経惟と女優たち」 監督末井昭

一月十九日 後三時、五時、七時

於・スペース仙川

前売七〇〇円 当日九〇〇円

▼合唱団員募集

※東部公民館に於いて、毎週金曜19~21時まで、混声合唱の練習をしています。

戸田育郎氏の御指導で、楽しい合唱団にしようと、皆はりきっておられます。

特に男声パートを募集中です。よろしく。

※東部公民館309・4505まで

▼ボーイスカウト隊員募集

※ボーイスカウト調布9丁では、小学二年と四年の隊長を募集しております。

◎明西寺300・1901まで

▼調布ニューイヤークンサート

※桐朋学園のマスターオーケストラが、

新年の幕開きを歌劇で飾ります。演目は

歌劇「女はみんなこうしたもの(Cosetta

tute)」 もう一つのタイトルを「恋人

達の学校」と言うこのオペラは 一たと

え愛し合う男女でも、とかく女は浮気者

一途に愛を信じる男との愛は、はたして

本当の愛として結実するか。女の愛を試

す為、哲学者に知恵を授けられた男は、

とんでもない狂言芝居をしますが…。

いたって陽気な喜劇です。おとぎ話的

な内容から、しだいに人間の愛情が浮か

び上がってくるこのオペラに、きっと貴

方も感動されることでしょう。新春の午

後を家族一緒に、恋人同志でオペラ見物。

今年は、すばらしい年になりそうですね。

一月十九日(土) 15時

於 調布グリーンホール

演奏 桐朋学園マスタートオーケストラ

指揮 巽岩英臣

チケットはミュージックメトで発売中

八百円のオペラ見物は安い!

▼紛失物を捜している人にご協力を!

※昨年12月22日(土)に商店街丸正ストア付

近で、黒い布地のショピングバックをな

くしました。中に入っていた大事な楽譜

帳を捜しております。お心当りの方は本

誌編集部までご連絡をお願いします。



▼仙川にガールスカウト団発足

※ガールスカウト東京都第170団の発団式

が、昨年12月23日に明西寺で、金子市長らの

来賓、関係者300人の参加を得て、盛大に

とり行われた。ボーイスカウト九団の姉妹た

ちのバトントワール活動の実が花開いたもの

で、今後毎週土・日に集い、生涯教育・社会

奉仕に励んでいきたい。団員24名、団委員長

仲江川シマさん。各位のご支援をお願いします。

※本部は明西寺、連絡先307・0113

グモール

このページは商店と企業の皆様が開かれたと伝言欄です。事務的なお知らせから幅広く活用され、と工夫した生活情報まで幅広く活用され、とにかく気になるページに育つのが楽しみです。

▼謝恩セール

サンライズ現像所 今年で開店25周年を迎えました。日頃のご愛顧を謝し、この一年間―正月と春夏秋冬の折々に記念セールの企画いたしますのでご期待下さい。なお「我が町・仙川」を知る貴重な古い写真をお持ちの方はお申し出て下さい。本誌と共に小さなフィルムライブラリーをつくっていきたくと思いますので宜しく。
☎300・6808

▼新製品です

藤屋 好評発売中の南瓜最中に次いで、特製ハニカステラがデビューしました。手造りの味を是非ご賞味下さい。☎300・0416

▼新規開店

中華・干成屋 仙川商店街中央にオープン。なんと学割全品50円引、但し14〜17時まで。友達誘って行ってみよう。パートも同時募集中。
☎326・5729

▼新装オープン

レストラン・アラスカ お待たせしました、新装オープン。店内も二倍に拡がり、明るくゆったりした雰囲気の中で、食事タイムをお楽しみ下さい。従業員・長期アルバイトを急募しています。

レストラン・アラスカ

☎308・0617

スナック・アラスカ

☎307・7565

▼メッセージ

伊藤ハム、シヨールーム・仙川店みやうち 新年の御挨拶に おいしいハム・ソーセージのギフトセットを御利用下さい。1800円から各種。今年もハム・ソーセージで、楽しい食卓を演出してみませんか。
☎308・4920

☎308・4920

コーヒーハウス白梅亭 エレクトロンの生演奏を聞きながら、おいしいコーヒーはいかが。毎週金・土・日曜日。演奏時間は 17・18・19時からの各30分間。

☎326・0243

スイス堂 ただ今、メガネ一式御買上の御客様には、レンズ片玉を無料サービスしております。メガネは医療用具です。安心確実なお店で、御買求め下さいませように。
☎300・0712

☎300・0712

▼従業員・アルバイト情報

スナック ぶあぶあ 当店では明るくて健康的な女性を求めています。お気軽に御来店下さい。
☎308・2051

☎308・2051

喫茶かぶとむし ウェイター・ウェイトレス・カウンターを急募。早番遅番各若干名。委細面談
☎307・1062

☎307・1062

ベーカーリー・ボンガドー若松 男女社員、パート募集。時間、条件は相談に応じます。450円以上。委細面談。
☎302・0527

☎300・2829

ホンムラ光学 アルバイト・パートタイマー急募。9時〜。夜間も有。35歳まで。学生も可。(仙川より歩いて3分)
☎307・1684

☎307・1684

なかや化粧品店 女子従業員募集。パートも可。委細面談
☎300・6805

☎300・6805

ベーカーリー マルジュウ 長期パート募集。店員及びパンの調理
6〜9時 ☎300・6417

☎300・6417

寿司・割烹の柳 従業員、バイト募集。男女、年令不問。学生バイト優遇。給与、面談の上優遇。
☎300・5255

☎300・5255

Coffee House Rest PIA 新規オープン。の為、従業員急募(バイトも可)カウンターマン、カウンター見習いウェイター。詳細は面談の上。桐朋学園正門前通り
☎0424・87・7907

☎0424・87・7907

御贈答に名菓「ゴルジュ」、北欧風洋菓子、パン

Bons gateaux
わかまつ

2F・ティールーム

仙川駅商店街中程 ☎300-2829 (代)

80年代の仙川商店街 と町づくり

仙川商店街協同組合理事長
齊藤 宇之吉



新しい年代の初めに当り、心新たに我が仙川の町の将来に想いをほせたいと思います。この町に農家、寺院、学園と共に歩んで二十七年余、今商店街の担い手も二世の時代に切り変わりつつあります。八〇年代の、これからの十年間、仙川の町は大きな変化が予想されますが、仙川らしさを生かした発展の方向を考えねばならないと思います。各方面のご支援を得て、若者のまち仙川、肌のおぬくもりのある店と町づくりを、商店の二世達为实现していくものと期待しております。安心してシヨッピングを楽しんでいただくためには、共同トイレ、自転車置き場、歩きやすい道路整備が、まず当面の課題です。そして、晴天の日は開いて青空が望め、雨の日は傘がいらない、アーケードも是非実現したいものです。

又、これからの商店街は、「憩いの場」としての魅力が大切です。商店街道路の電柱や電線を地下に埋め、カラー舗装を行うといった

美化もその一歩でしょう。狭い、にじわいのある商店街に、落ち着いて憩える場をもうけるための店づくりの工夫が必要です。

そして、「文化の薫る町」として、新しい仙川の街づくりを考えていけたらと思います。子供達を集めての、手づくりのおもちゃ教室、や婦人、主婦を対象にした文化講座など。又、現在地主さんが市に貸している公園に、地主さんと市の協力を頂いて仮設ステージを作り、桐朋音大の協力をえて年六回ぐらい、音楽の夕べを催すことができたらと思います。わざわざ座での催しも増えたいとのことですし、皆で手をつなぐ仙川の町としたいものです。

なお、実篤公園の記念館も、用地の手当てのめどがつき、遠からず着工のはこびと聞いております。この仙川には本当に良き、多くものがあります。この仙川には本当に良き、多くのものがあります。専門家の意見を参考にしながら、皆の知恵を出し合って、仙川の街の未来像を一枚の絵に描いてみませんか。

仙川周辺灯油扱い店

田中石油

鳥山SS 一給田3-14-14 300・6332

給田SS 一給田4-1-10 309・2371

店頭 1,170円 (1ℓ65) 配達 1,260円

祖師谷、鳥山、給田区域 14時頃まで当日配達。

池亀商店 仙川1-14-9 308-0031

店頭 (1缶) 1,240円 配達 (1缶)

1,300円 2缶以上 1,280円 (1缶計算)

午前中まで当日近辺全域

りょうせい石油 若葉町3-8 309・6785

店頭 1,260円 配達無

清水石油(株) 入間町3-10-2 483・5731

店頭 1,200円 (18ℓ) 配達73円 (1ℓ)

8時~18時まで当日区域 給田、緑ヶ丘、

祖師谷

小田急バス(株) 仙川2-19-5 300・6565

仙川サービスステーション

店頭 1,260円 (1ℓ70) ※2/15まで

「せんがわ・21」愛読者に限り店頭 1,170円

(1ℓ65) にサービス

イースタンモータス(株)

出光興産成城北給油所 入間町1-36-1

309・0350 店頭 1,260円 (1ℓ70)

配達無

鈴木商店 入間町1-16-3 300・0814

店頭 他の店より配達しない分だけ安い

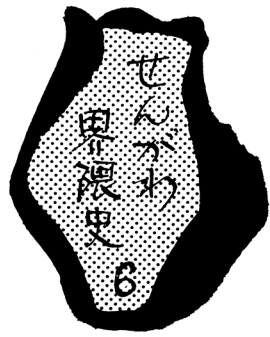
配達無

和菓子の心髄作る店 日本の新春を彩る銘菓

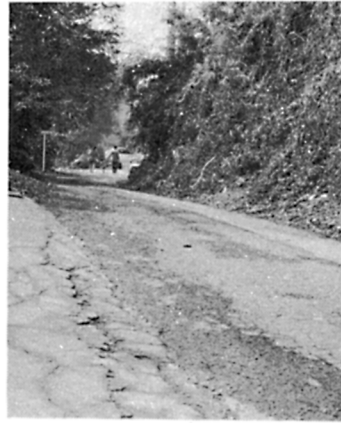
古都の味をお楽しみ下さい

和菓子 光輪堂

若葉町2-14-5 (和光堂横) 木曜定休 ☎308-1455



滝坂「昔ばなし」三〇三



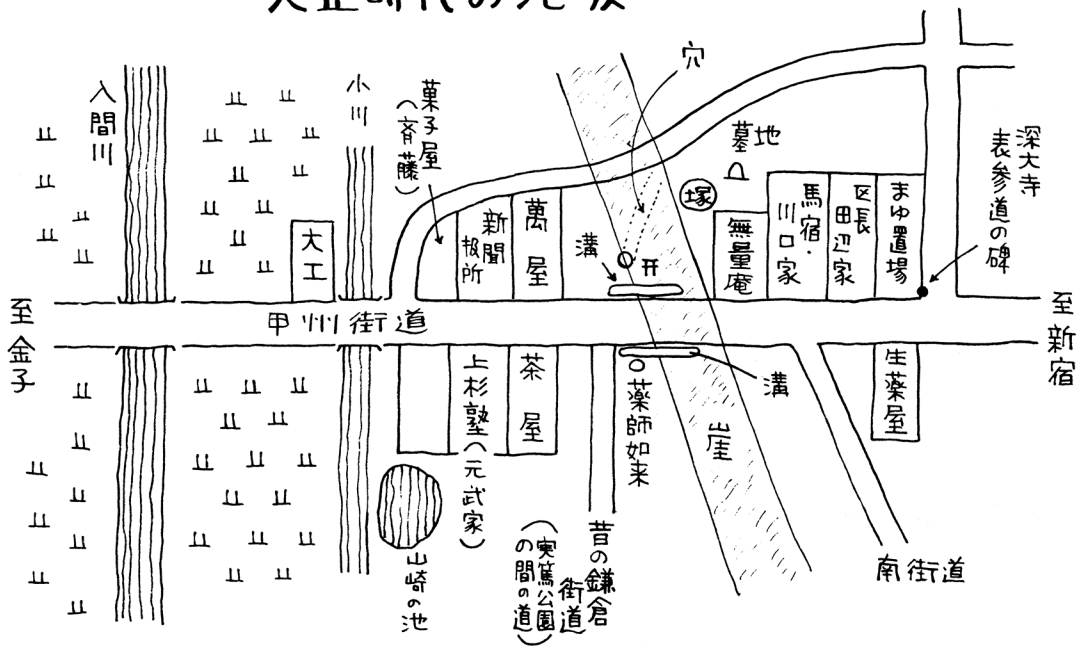
甲州街道はいくつかの段丘を横切って東西に通じていますが、大きな段丘を越すところには坂があり、「日野の坂」、「谷保の坂」、そしてここ「滝坂」など、街道の難所でありました。道路が舗装され、自動車が発達した今では、坂道の存在は何んの苦労にもなりません。その昔馬車や人の力で荷物を運んでいた頃は、人々の難儀の場所でありました。当時、私の家は滝坂の上で馬宿を営んでおりましたが、その頃の界隈の様子を仙川の歴史の一頁として記してみたいと思います。

昔の「滝坂」は、その名の通り滝の様な急峻な坂で、狭い道の両側は切り立った赤土の崖に覆い繁った樹木が空をかくし、昼間も暗い風情でした。雨は急流となって砂利を流し、玉石がごろごろとしていて、車はおろか馬もようやく登るといふ難所でした。市内（東京）へ荷車で往復する人は、多摩川の川向うから、家中であと押しにきたり、帰り頃には出迎えて坂下までずりおろすのが常でした。

多摩川の押し立てに鮎場があり、明治天皇が鮎漁に行かれた折、ここ滝坂で御乗馬が足をすべらせ落馬しそうになり、それがキッカケとなって、度々坂を切りくずし改修されたということです。坂の上にあった我家はその度毎に、玄関を道路の位置に下げたので、家の中が難壇の様になって仕舞っております。その後多摩御陵が出来た折、新道が開かれました。さらに東京オリピックの時、現在の様に拡幅延長されましたが、幸いに旧道は残されて昔の偲かげを残しております。

我家の西隣りに明治末頃まで「無量庵」という尼寺がありました。洋ランプが流行り始めた頃、尼さんが日本橋まで行ってランプを買い求め、近所の子供達を集めてはその明るさを自慢していたそうです。ところがうかつにも荒縄で吊り下げたので、縄が燃えランプが落ちて火事になり、尼寺は焼失して仕舞いました。その頃は菜種油による行燈や燈明が主であり、ランプの光は大変明るく、それこそ文明開化の輝きであったことでしょう。この尼さんが仙川でランプを使用した最初の人だそうです。現在寺の跡には何にもありませんが、近くに墓地だけが残っています。

大正時代の滝坂



又墓地の北側の畑には古代の住居跡がありますが、埋れたままなので詳しいことは判りません。

この辺りは昭和二〇年代までは、武蔵野の姿が沢山残った静かな農村でした。滝坂の南斜面には雑木林が続き、近くは入間川が流れ、自然にめぐまれていたので、昭和のはじめ頃までキツネやムジナが生息していました。入間町で捕ったキツネが剥製にされて、滝坂小学校に標本として今も保存されていると思います。

滝坂の稲荷様の下に、昔道普請のために砂利を採掘した穴があり、奥行が五、六百メートルもあるといわれます。その穴にムジナが住んでいて、近所の若衆が煙責めにして捕えたそうです。又水溜や穴倉に落ちてつかまるムジナもいたそうです。野兎やイタチも沢山いて、私の家にもムジナやイタチを獲る人が泊っていて、近くの田圃や川にワナを仕掛けていたそうです。「むじな沢」の地名が残っているのもその生息と関係が有りました。

時は少しさかのぼり、幕末の頃の話ですが……一人の盗賊が調布宿のあたりから大勢の人達に追われて滝坂の下まで逃げて来ました。とうとう追いつめられ、道路のみぞにつき落された賊は進退きわまり、「殺すなら殺せ!!」と開き直って叫びました。追ってきた二十人程の人達は驚き、皆遠巻きに見ていましたが、誰も手を出すことが出来ません。しばしして見兼ねた一人の左官の人が「俺がやっやる!!」とその賊を竹槍で刺殺して仕舞いました。

それから道の真中で一同の者が焚火を囲んで屯していると、眼光の鋭い一人の侍が通りかかりました。賊の親分が仕返しに来たと思込んだ皆は散り散りに逃げましたが、その侍は「俺は大沢村の近藤勇だ、逃げるな!」と大声で叫んだそうです。後に新選組の隊長となった近藤勇が偶然に通じかかったという訳でした。この騒ぎで庄さんという人は近くに「山崎の池」とび込み隠れていたもので、後々まで「池庄さん」とのあだ名をつけられたそうです。

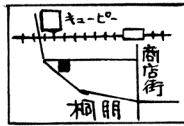
この仙川には古い遺跡があり、又あちこちの界限には昔の色々な出来事が語り残されていますが、昔を知る方々が次第に少なくなり、貴重な歴史が消え去ろうとしております。私たちの町の歴史を少しでも多くたずね、記録にとどめたいと思いますので、皆様の御指導、御協力を切に御願ひ申上げる次第です。

サンドイッチとお食事の店



ゲリル
サニーマイト
Sunny Mate

仙川町一丁目3番2号
☎ 3 2 6 - 0 2 5 2



珈琲の店ベルリは
野性的な自然の味と
甘いロマンの香りを
大切にしています

彼雷

仙川商店街・丸正隣り
☎ 308 - 9497

おしゃれの店
カスミ

仙川1-13-9 仙川商店街中央
☎ 300 - 6768

<いい音聴きに来ないか!>

本物の音を売るオーディオの専門店

謹賀新年

SOUND HOUSE

BELL

仙川町1-3-5 富士ゼミナール横
10:00 ~ 20:00 木曜定休 ☎ 309 - 7585

寿司・割烹・うなぎ

大 鮎

仙川商店街
新年会(30名まで)承ります ☎ 307-7678~9

沿線随一の品そろえの店
是非一度ごらん下さい

時計、宝石、貴金属の店

玉 晶 堂

仙川商店街中程 ☎ 300-4734

調 布 建 材

水上太一

仙川町1-14-13桐朋学園正門前
☎ 300・6615

JCB・UC・日本信販加盟店

靴の
とりい

仙川商店街 ☎ 309 - 4246

リビングストアー

豊かな暮らしのお手伝い

杉山商店 仙川店

若葉町2-1 神代書店隣
☎ 309 - 7420

総合家具・ジュータン
カーテン・事務用家具

大丸家具店

至誠会病院通り仙川駅から7分
☎ 300 - 5841

「右をみても左をみても、世の中まっ暗闇ではございませんか」ってうたがはやったのは、ずいぶん昔だったような気がするけれど、暗闇はいまだに続いているって感じ。年があらたまったって、一向に新鮮な気分になれないのは、これはもしかし、寄る年波のせい？ いやあね、ここいらでひとつ、ぱーっと楽しいことをみつけない？

● パーッと楽しむはなし

前号の『閨白宣言』で、やまだじんさんが「男は孤独である」って書いていらしたけど、孤独なのは男だけじゃないのよ。つきつめればみな孤独だと思うのよ。（ちょっとキザかしら）それを知ってて、二人で肩寄せあって生きていこうって結婚するんじゃないかしら。いやそうじゃなくて結婚して、気づくのかも知れないわね。とにかく二人の間に子どもが生まれて、三人、四人と家族がふえて、何となく家庭だなーって感じ、あくせく生活しているうちに子どもだけはどうんぞ成長していくのね。そうこうするうちに、かつての若いころの自分たちと同じ年ごろになって親からはなれていくのよ。子どもが自分の意志で歩き出したら、（そうならなきやいけないけど）親と子の間にでも孤独をかみしめる

ことがあると思うの。夫と妻が、同じ歳月を、欠点をつきあったり、いたわりあったりしてすごしてきた絆なんて、ちょっと一口じやいなない、お互いの孤独さえもわかつたりしてね。でもそうなるには、二十一年くらいはかかるんじゃないかしら。

男の思うことは女も思うのよ。男が感じることは女も感じるのよ。人間としてそう違わないと思うんだけど、個人差はあってもね。

ところでパーッと楽しむはなし。孤独であればあるだけに、ひとりでもこっそり楽しまないで、自分が楽しかったことを他人に伝え、楽しみを共有することでまた楽しみが倍加すると思うんだけど。仙川のどこかに大せい集まって何かしない？ 若者ばかり、年よりばかり、主婦はっかりってかたまらないで、各世代が交流するのよ。異質なものにふれ合うことで新しいものが創造されるかも知れないし、異質と思っていたものへの発見があるかもしれない。生きてる時間って、ちょっとしかないわ。みんな楽しんでみを創り出しましょうよ。

(H)

七九年は多彩な年であった。年の前半に何があったか思い出せないほどに後半のはなばなしいこと。ロッキードやグラマンへの目をそらさせるような、KDD、鉄建公団、住宅公団、発馬機、税理士会などの政治献金。それと公務員のカラ、カラ、カラ働き。あまりのひどさに、つい茶のみ話に出すと「あらそんなこと。〇〇でももう十何年も前、私が働いていたころだってあったのよ。予算が余るとちょっと出張扱いにするからとか。〇〇では、三カ月に一度は給料以外のお金が、銀行に振りこまれているのよ。それなのに値上げをするっていつてるでしょ。いまにはじまったことじゃないのよ」と友人はこともなげにいった。

他人に喜ばれることをするくらいのところは落ちつく。そこからの見返りは、精神的なものである。億のつくお金がわずかな人の意志で動き、それも個人のふところを肥すなんて。その金だって、国民の貧しい暮らしの中からしばり出した税金ではないか。新聞紙上で目にするこれらの事実

は、まだまだ、氷山の一角ではないかという気がする。八〇年は、もったもったあはき出されるがいい。そして不正な手段で私腹を肥す人たちの終焉の年にしなくてはならない。そのためには報道機関の正義を貫く姿勢と、大衆の怒りが必要である。これだけの事実をつきつけられながら、まだ、もてるものにおもねる愚かな大衆がいるとしたら、おもねらないまでも、怒ることを忘れてはて、解決を時に待つとしたならば、それは衆愚でしかない。いまこそ、大衆が怒りをぶちまける時ではないか。八〇年を怒りの年にしよう。怒ることとで政治や、生活を自分たちのものにしてはならないか。

(M)

● 80年を怒りの年に!!

長男一歳五カ月、次男一歳一カ月。我が家は育児戦争まっ只中。

上の子は、おしゃべりがだいぶできるようになり、四六時中おしゃべりしているか、歌を歌っている。とにかく外で遊ぶのが好きで、近所の同じ位の年の友達と毎日のように外で遊んでいる。外といっても庭ではあきたらず、門を開けておこものなら、ちょっとした間にすぐ脱走してしまうので、危なくて仕方がない。まだ迷子になっても、ろくに名前も、ましてや住所など言える訳がない。

その上、可愛い(?)から誰か悪い人にも連れていかれては大変!! 大変!!

次男は、上の子よりなんでも少しづつすることが早く、すでに九カ月で一步二歩と歩き、今ではトコトコ歩きまわっている。恐いもの知らずは兄以上で、コタツの上に立ってパンザイはする、ベビーベットに一人ではいぼるは、目が離せない。

毎日、毎日髪ふりみだしての子育てで、私は曜日も忘れがち。上の子一人の時は、まだいくらか余裕があって、今日は一日、この子は楽しい

思いをしたらどうか? どれだけ楽しい思いをさせてやれただろうか? 子供本位に生活を考えていたが、今では次から次へと用事に追いまわされて、ついついしからなくてもよいことまで声を荒らげて自己嫌悪。その上、長男はそろそろ反抗期か、なんでも「イヤ」、ますますママの血圧はあがりっぱなし。

どれだけ楽しい一日を過ごさせたかより、いかに一日の仕事が早くかたづくかで追いまわされている毎日。そんな中で、使わぬ私の頭はますます回転がぶくなるわ、記憶力は悪くなるわで、いいことなし。反省、反省!!

押し流される生活の中で、ふと立ちどまりこれでよいのかと考えれば、これでは子供達にも良い影響があるはずはない。心の充電をしなければ、そこで提案。幼い子を持つ母親よ、連携しようではないか。

一週間に一度でも、一カ月に一度でも、自分の時間が持てるよう協力し合おう。とくに遊びの為の時間をつくろう。お互いの為に、子供の為に、
(若葉町)

この頃、六、七人の主婦ばかりの仲間と顔を揃えようとすると、なかなか全員集合なりません。

何人かは仕事をもっているし、殆んどの人が何かしら習い事したり、サークルに入っている。通院している人、お年寄りや病人を抱えている人もいて、自分の時間がままにならないのです。

専業主婦で暇の充分ある人がいるには、いても、暇を楽しむ半面で、何かしたい、何かしなくてはと、心落ちつかぬ日々を過していたりします。パートに出る方が多いのも、経済的な理由だけでなく、社



それだから一層、主婦の心の内部から翔びたい気持が噴きあがってくるのでしょ

「あたしなんか、どうせ、だめ……」
そんな弱音や尻込みはやめて、ぜひ、あなたも何かに挑戦して、新たな自分を見つけてほしいのです。

そういう願いをこめて、私はこの度、小さな本、『エプロン作家奮戦記』を出版しました。この本を読んでくれた友達一人が、

「よし、あたしも何かやってみよう」

会の風に触れてみたい、自分の能力を家の外で試してみたいという気持があるのではないのでしょうか。

私がテレビの脚本を書き始めたのも、三十歳を過ぎた子連れ主婦でした。以来、主婦と物書きの二足のワラジで、毎日であたふたと過しています。

主婦の自立が問われ、キャリア・ウーマンとか翔んでる女とか喧伝されているものの、多くの主婦は翔びたくても身動きがとれなかったり、仕事をもっていても家事との両立や、夫や子どもとの兼ね合いに悩んだりします。

翔びたい主婦族へ捧げる
『エプロン作家奮戦記』

三宅 直子

という勇気を起させてくれた」

と感想を聞かせてくれました。

「そうだ、そうだ」と合槌を打ちながら読んだという別の友達の言葉に、今度私が勇気づけられました。この本に共感を持ってくださり、何かしら勇気を感じ得て頂けたら幸いです。(カットは桐朋学園在学の長女)

(放送作家・仙川在任)

『エプロン作家奮戦記』

(三恵書房 昭和54年12月刊)

¥680

生鮮食料品のビックストアー

大八車の引売八百屋から、創業50有余年、
初心にかえり、「奉仕に明けて、奉仕に暮れる」
誠心で励んでいます。

年中無休 10:00~22:00
(日曜 20:00まで)

丸正食品 仙川店

☎ 300-1415

東京都公認

東京緑ヶ丘幼稚園

調布市緑ヶ丘 2-10

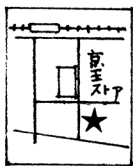
☎ 307-3322(代)

モッテ 仙川 田林・額縁

モッテミニ画廊併設しました。

お気軽にお立寄りください。

☎ 300-8287



洗濯のあいだにゲームを楽しめる

大型乾燥機

大型洗濯機

(毛布、タオルケット可)

仙川 コットンランド
サングゲームセンター

わずか20秒で洗濯OK! なに?!

8:00~24:00 年中無休

☎ 307-8174

人気集中! テーブルプレイ スピードレース

仙川町1丁目15-49 京王ストアそば



~~~~~  
手作りの味  
~~~~~

自家製煮物漬物 新鮮塩乾物

ふたやま

10:00~20:00 日曜定休

仙川商店中程

☎ 300-6803

<p>貴金属・指輪・装身具の加工、作替、修理 丈夫な個性ある手作りをどうぞ</p> <p>工房 ひるせ</p> <p>桐朋学園際 ☎ 309-4986</p>	<p>仙川名物「馬さしのある店」 今年もよろしくお願ひします</p> <p>季節料理 とん忠</p> <p>若葉町2丁目27-1 ☎ 309-5289</p>
<p>ひろがるしあわせ、地元のしばしん</p> <p> 芝信用金庫</p> <p>☎ 308-8171</p>	<p>カット&パーマ</p> <p>高藤光喜の美容室</p> <p>9:00~18:30 火曜</p> <p>緑ヶ丘団地入口 ☎ 307-0941</p>
<p>珈琲専門店</p> <p> BIN</p> <p>しばしん前 9:00~22:00 無休 ☎ 307-7277</p>	<p>心のふれあいを大切にします</p> <p> 第一勧業銀行</p> <p>調布仙川支店 ☎ 300-3331</p>
<p>年金振込専門銀行</p> <p>東京相互銀行</p> <p>☎ 308-7331 仙川支店</p>	<p>大小宴会、仕出し、ピヤガーデン</p> <p>寿司・割烹 柳</p> <p>11:30~23:00 月曜</p> <p>仙川駅前通り ☎ 300-5255</p>
<p>COFFEE&PUB Coffee Time 11:00~19:00 Pub Time 19:00~24:00</p> <p>玩 舵 羅 (がんだら)</p> <p>京王ストア横商店街通り近く2F ☎ 309-5946</p>	<p>手づくりピザとゆでたてスパゲティ</p> <p>TEA ROOM  ぱすてる</p> <p>9:00~23:00 桐朋学園前 ☎ 309-4644</p>
<p>Coffee & Snack</p> <p>ピ エ ー ル</p> <p>11:00~23:00</p> <p>西友ウラ、線路沿 307-7388</p>	<p>日本書道教育学会(文部省公認)仙川支部</p> <p>中野朗子 珪子書道会</p> <p>教室・仙川町1-34 チェリー荘 自宅・仙川町1-1-3 ☎ 309-2885</p>
<p>GIFT SHOP</p> <p>マ ス コ ッ ト</p> <p>10:30~19:00 無休</p> <p>桐朋学園通り ☎ 307-5355</p>	<p>成人式、証明用写真は当店でどうぞ</p> <p>エコスタジオ</p> <p>至誠会病院通り仙川駅から5分 ☎ 309-6521</p>

<p>健康管理専門店</p> <p>ゾンネ</p> <p>SONNE von JAPAN</p> <p>☆おたよりください☆</p> <p>〒155 東京都世田谷区代沢2-36-26 池ノ上食品ストア入口 Tel 03・414-2261</p>	<p>☆店頭販売 ☆通信販売 健康器具 健康食品 健康食 自然食</p> <p>☆保健相談 ☆保健室設置指導</p> <p>☆営業時間 11~19時 日曜祭日休</p>	 <p>井ノ頭線 吉祥寺 渋谷 池ノ上</p>
---	--	---

其がわ私論公論

一九八〇年代の教育は

戸田育郎

昭和五十四年は国際児童年ということ
で各種の子どもをとりまく問題の調査や
論議が花ざかりだった。厚生白書 NH
K調査等々いずれも現代の子どもの現実
を数字で浮ばりにし教育のあり方に意見
が集中したが どうも教育についての根
本的な点でふれているのが少なかった。
厚生白書がわずかにふれていたが 文部
省や文化庁は黙まっているだけのよう
である。

それはそれで良い。市民である我々の
側で教育のあり方を考えれば良いのだか
ら。

教育とは他から与えられることに甘ん
じてはならない。自ら求めるものだとみ
んなが認識すべきである。この点はどう
も明確にならないのはなぜだろう。考え
方は正しいが現実はそのいかんとい
った表現でボカされているように思う。
一九八〇年代は少なくとも教育について
みんな考えるべき年であり ギリギリ
の年であると思われる。

教育を学校におまかせ 国や政府にお
まかせで良いかどうかは 戦争へ追いこ
まれたころを思い出してほしい。大東亜

戦争は聖戦であり 兵隊になり戦い命を
捨てることだけが最も立派だと教えられ
たことを。これこそ他から与えられた教
育の一つの典型ではなかったろうか。い
やその反対の方向だけの教育が与えられ
たとしてもやはり問題ではないか。他か
ら与えられる教育はこわい。このことは
市民がきもに銘ずべきことだとあらため
て云いたい。

市民が自らの主体性の中で教育を考え
ることは 実は市民の本当の自治自律の
考え方や市民生活そのものを考え育て
ることになるのである。

教育イコール学校教育(学校の勉強)
という単純な図式から 現実には子ども
の今の不幸が始まっている。学校教育は
人間の教育のほんの一部にすぎない。市
民生活の全部が人間の子どもの教育の大
切なものだという考えから その次の次
代への責任ある教育とは何かを具体的に
考えるだろうし 市民生活そのものの総て
を子どもたちの「生きるための教育」の
場にするためには もっともといきい
きしていかねければならないし生活活動
の中心である大人たちはほんやりしては
いられないということにならざるを得ま
い。学校教育以外の生活の中で受ける教
育はたいして役に立たないとする考えを

捨てねばならない。

本来教育は 人間の生活を深めるため
にこそ 学校教育が必要なのであって
その両者の結びつきを本当に実現できる
のは市民生活のほずであり これこそ教
育ではないのだろうか。このまま学校教
育偏重が続くときには大学出の数学者
法律家 文芸者ばかりが出来ることにな
りかねないし 勉強の出来る人が一番立
派でえらくて そういふ人の行動が例え
人道に反していても黙認されるという考
えがはびこることになる。「勉強も出来
ないくせに あんなことをして……」と
いうことはのうら側には「勉強がよく出
来るなら少々の悪いことをしてもゆるさ
れる」ことになるのではないのだろうか。
勉強のよく出来ることは 総てをゆるさ
れる切符なのだろうか。

今仙川にもこうした考えがジワジワお
しよせている。こわいことだ。

調布市青少年委員代表
調布市青少年問題協議会副会長

仙川、新風呂事情

岩田 幹雄

冬至の晩、例年なら別にとりたてた思
いもないのに、今日だけは話が違ふ。銭
湯で20年ぶりにゆず湯サービスをして呉
れる日なのだ。仙川南部には銭湯がない。
現在の丸正スパーの地に、昔はお風呂
屋があったそうだが、それも十年前に姿
を消した。以来、仙川の風呂事情は極め
て悲惨なものになっている。つづいけ丘

まで坂を下って行くか、祖師谷まで足を
伸ばすか。ところが、昨春秋、祖師谷の
たから湯が店を閉めてからというもの、
小生達ひとり者は、ますます不安で不吉
な思いでいる。

小生は、この町がすこぶる気に入って
いる。あちこち転居してきたが、最終的
に一番長居しようなのは、この町仙川だ。
この町は交通の便もほど良いし、環境も
すばらしい。住人も親切で……とにかく
定住している人達には、すこぶる良い生
活環境がそろっている。けれど我々、ひ
とり者から見ると、何かしら疎外感を覚
えなくもない。その第一が、つまり銭湯
の問題だ。我々は仙川の町の住人なのに
夜毎東へ西へ、隣町から濡れた髪のまま
小さな石けんの音を響かせて、片道15分
を歩いて帰るのだ。第二に、安直な大衆
食堂が少な過ぎる。友達とだべったり、
家族と食事したり出来る喫茶店やレスト
ランの数は多いのに、毎日安く食べれる
安直な店がもう少しあってほしいはずだ。
とりあえず「お風呂屋さんがんばって」
ところで、小生はその夜、待望のゆず
湯に入れたでしょうか。答ーX、都内
の銭湯の90%がゆず湯実施に踏み切った
というのに、小生は何の不運か、残りの
10%の銭湯に行ってしまったらしい。あ
あそれなのに、昭和五十四年十二月二十
一日、湯代はしっかり、百八十円に値上
げされた。

シヨウウインドのケーキでなく

芋の煮つころがしの踊りを……

大森政秀・インタヴュー

「舞踏家・大森政秀」と知ったのは大分たってからである。若葉町にある一杯飲み屋で、真夜中彼等に出くわしたのは、もう二年ぐらい前だったろうか。互いに正体を探るように、と突然、連れだっていた写実の絵に出てきそうな顔立ちの女性に匕首をつきつけられたのである。……どうしたいかさつか、この11月スペース仙川でフラメンコをいっしょに制作することになった。舞踏家・大森政秀に舞踏なるもののほんのさわりをたずねてみた。

——「舞踏」というのは一般には馴じみにくい訳だが、いわゆる舞踊とも違うあたり、ちょっと説明してほしいんだが……。

大森 まあ、例えばここに「舞踊」なんか登場してきたってちっとも冗談にもなりえないんですよ。一日中



(マーカス島にて)

ふとんにくるまって自分対ふとんが失くなってくるといふやわらかな溺死には、舞踊さんが得意な構成や、これみよがしの表現やイメージなんかみんな脚切られて落下していくんだから。僕にしたって、どうやら舞踏なんです……。

——どの辺から、なんで舞踏として始まったの？
大森 突然、始まっちゃったのよ、街頭から。あれは18位の頃かな。その時は確か、フラメンコのサパティアド（ステップ）みたいなのだったな。ただ、ただ、アスファルトを蹴ってました。まあ、ずうーと寝てたのが起きたんだろうなあ……。

——大森さんにとって直接的に舞踏とは何ですか？

大森 うん、僕は、北海道の炭鉱町に生まれたんだけど、冬、とん汁がこぼれたのよ!! (えッ!!) いやいや大人も入っちゃうような大きな釜が二つ三つあって、湯気がポウポウと立っていたのよ。そんなかるとん汁で、スキーかなんかの大会だったな。おたまでどんぶりに入れて食わせてくれるんだが、バツバツとこぼれるんだよ、雪の上にさ。犬がワンワンはしゃいで駆け寄るし、ズボンにかかるとお寝しよみたいでさ。雪はこんな降っているし、そんな中で、みんな鼻汁たらしながら、ふうふうはあはあ云いながら流し込むんだ。大人も子供も犬もさ。そんなもん体験したな。それからね、俺はいつも下向いていたよ。人間に出合わんように歩いていったっけ。人間は、どうも面倒臭い。その頃学校から帰ると、真っ先に川原に行き、毎日毎日化石を集めていたんだ。アンモン石をね。ずうっと、下を向きながら、石ばかりみつめていたっけ。いい石をみつけた時は、うれしくなつてなめたり、頬ずりしたりね。その時もよく犬はいたね。猫はいなかったな。お互いに遠くから見合ったりしてさ。川は

常にざあざあだしさ、時間なんかすぐ忘れるよ。もう夕方だ。暗くなったら叱られるからね。石にさよなら云って帰るんだよ。まあ、いっばい舞踏があったね。
——今回いっしょに企画、制作の側に立って「11・30フラメンコの妖精わりさや憂羅仙川に踊る」をやっちゃったんだけど、その辺ちょっと報告してよ。
大森 うん。彼女は三年と四カ月のフラメンコの一区切りとしてやったんだけど、最後のベテネーラはよかった。不吉な踊りをよかったというのものなんだけれど、まるで、男に裏

大森政秀 政秀 略歴

- 1949年 北海道三笠市に生れる
- 1969年11月 「舞踏弾丸」 法政大学にて
- 1972年、73年 天使館公演に出演
- 1975年 観音ホール 76年 郡山市公会堂
77年 小金井市公会堂にて「大森政秀舞踏儀」
- 1978年8月 天狼星堂新宿撃公演 前夜I「戒厳令」
- 1978年9月 天狼星堂名古屋直撃公演 戒厳令

切られ自殺した女ベテネーラが踊っているように感じたところもいくつかありました。彼女は真っ直ぐなダンサーですね。制作という面では、仙川の人々を中心に一八〇入ったからまず成功でしょうね。

十一月並みだけど八〇年代突入に当たって一言、
大森 真綿で首をしめられるような

目と耳と肌と

——わりさや憂羅のフラメンコを観て——

水面 乱

ニジンスキーの牧神の姿を見て、その意外な（勿論それは私の勝手な思い込みにすぎないけれど）肉体の太らしさに、驚いたことがあった。踊り手の肉体を、それもその瞬間の表情を掠めとった写真をもとにどのような印象をもとうと意味のないことかもしれないが、彼の肉体の運動を眼近にすることができない私には、少なくともその一葉の写真が物語る彼の肉体の苦悶あるいは歓喜とでもいったものを読みとる以外許されてはいなかった。その意外な思いは、それこそ鋭敏な刃物のように一切の余剰物を殺ぎ落したあの石井満隆の

時代でしょうね。ますますナンパ化していくでしょう。まあ僕なんかは、ショーウィンドのケーキではなく、芋の煮ころろがしでいきますよ。アーバ的に一ミリずつね。
——なるほど。もっと聞きたいけど、また次にしよう。それにしても、お宅のミッシェー（猫）はすばしっこく飽きずに動くねえ。

肉体の思い出が私の脳裏に生き生きと息づいていたためでもあり、伝説のニジンスキーにそれ以上の禁欲的とも言える肉体の、ある意味では、残骸のようなものを私が勝手に夢見ていたためでもあったろう。

思えば、肉体は、それがどのような踊りであれ踊りである限り、己れが華であることを主張するはずであり、つまらぬ精神性などというものを足下に踏まえ泰然と見得を切るはずのものであった。花に数え切れぬ程の種類があるように、肉体の華にも気が遠くなる体の色と姿と芳香が無限とも言うべき表情を、あるいは

秘めつつあるいは曝け出し息づいていることになんの不思議もありはない。それこそが肉体の豊かさであり悲しさでもあろう。肉体が神であるかどうかは知らぬがその肉体が踊る踊りが人生の囀になる瞬間があり、その時私は踊りを見たと思う。

それが明らかに芝居と違うのは、唯々私が目になり得るかどうかという一点に在る。音楽をとまなう踊りあるいは芝居はいつも私に私の肉体の在り様を思い知らせ、そればかりか私の無様な精神の形までも突きつけ、私は両者が交じり合い溶け合う瞬間を今か今かと気もそぞろに待つのが常だ。

フラメンコの歴史も知らぬ、その曲目も内容も知らぬ、けれど、それが踊りである限り、私は目になればよいのであり、そこにギターの伴奏があれば、耳にもなればよいのであろうという私の思い込みは、彼女が一步舞台上に姿を現わした時、いとも簡単に崩れ去った。色も鮮やかなドレスが宙に翻るたびに、私は圧倒的な湿度と温気に総毛立つ思いに駆られ、目になるどころか、耳にもなり得ず、唯々私は微熱にふるえる肌になり切っていたのだ。

2時迄のが今日出来る店
サンライズ 現像所

京王線 仙川駅前 TEL(300)6808

謝恩セール中
開店25周年

読者の

ひろば



勝手な希望をひとこと

館野 允彦

創刊号から第5号まで改めて拝見しました。編集室の皆さんの努力により、本誌の存在は仙川の人々に知れわたったことと思います。これからは情報を与えることの意味、結果を今一度、問い直すことも必要かと思えます。

以下、勝手な希望を述べさせてもらいますと、

便利帳にはならないで下さい！

楽しい雑誌にはならないで下さい！

けしからん雑誌になって下さい！となりません。

そして、いつかは硬直した行政組織をゆさぶる運動センターへと発展することを願っています。

仙川を通過点にはさせないで

遠藤 裕紀

仙川という町はあまり面白くないなあというのが第一印象。しかし、つつじヶ丘よりはましである、とつづくのはおもしろくもあり不愉快でもある。家がつつ

じヶ丘駅から五分、仙川駅から十分のところにあるため、おおむねつつじヶ丘駅を利用してはいる。どなたも駅前におりてごらんになればわかる。目の前には広場が広がっている、すがすがしく。しかし、乗客は足早に通り抜け、深大寺行のバスに乗り込む。自転車置場にと急ぐ。駅の前には何にもない。人がいない。店がない。第一、にぎわおうとする意欲がない。駅の利用客にとって、駅前は通過点にすぎないのである。

ときどき仙川駅に降りる。各駅停車つつじヶ丘行は、乗客の大半をここで降ろす。仙川にくれば必ず座れるのである。

実際、京王電鉄の乗降数調査でも、仙川駅は上位にランクしている。それなのに快速もとまらない。駅は小さく駅前が狭く、よくこれだけのと思う程人がいて、ごったがえしている。それは良いことであろう。人が集まるのはにぎわいの第一歩。おばちゃんがいる、おじちゃんがいる、若い女性がいる。しかし、私の見た限りでは子どもがいない。子どものたむ

ろする所は、仙川にはどこにあるのだろうか。子供のあつまるところには、親が、大人があつまるところは、仙川の町が、百合・桐朋に依存している面をもち、それから離れなければ発展はないという議論もなされているらしい。彼女らにとっては、仙川は通過点である。しかし、仙川に生まれ育った子どもたちには、仙川は学生場でありあそび場なのである。つつじヶ丘は、何のエネルギーも潜在しない、問題外である。しかし仙川には、つつじヶ丘のような通過点になって欲しくないものである。

もう一度歩いて通勤したい仙川

長沢えみ子

私は仙川の近くにある若葉幼稚園に勤めるようになってもう十年になります。仙川の街は五、六年歩いて通ったものです。その当時と今は、街もだいぶ変わりにぎやかになり、ずい分モダンなお店もでき、時々買物に行くとおどろいてしまいます。

先日、私の住んでいる三鷹を散歩していますと、「この川は仙川よ」と知らされ、こんな近くにも仙川が流れているのかと驚くと同時に、あの頃のことを思い出しました。仕事を終え、家路に急ぐ私に、買物の途中でしよう。買物かごを持ったお母さんと子どもさんが「アラ、今頃まで仕事ですか、子供達と一緒に帰るのかと思いました」なんて言われたり、違うクラスのお母さんから「さよなら」と声をかけられたり、時には道のまん中

香も新た くぐる初日や 紺のれん(一穂)

甘み処
よしきり

うどんとおしるこ
茶めしとおでん
一度食べたならやめられない!

仙川町1-16 仙川スポーツ隣 300-8481

第一回 輝け仙川 / 町内音楽会

1月13日(日) 19時~ 於 スペース・仙川 入場無料

《うたい手》

白組 ♂
古沢巖 (桐朋大2)
`C調言葉に御用心`
木野雅之, 小川哲朗, 川上徹
豊島泰嗣, 長明和昌, 江崎友淑
(桐朋音高)
`長崎は今日も雨だった`
武志政幸 (桐朋OB)
`君の朝`
別府正裕 (コーヒープラザ)
`オール・オブ・ミー`
宮下治仁 (芝信)
`すきま風`
稲田三郎 (仙川町)
`鉄路`
松田繁雄 (緑ヶ丘)
`北国の春`
玉三郎 (わざわ座)
`海を抱きしめて`
島田清一郎 (わざわ座)
`おやじの海`

《ゲスト》 やまだじん `たより`
《バンド・メンバー》

ピアノ: 大河原るみ子
Sax: 土村泉 ギター: 野村謙介
ベース: 堀沢真己 ドラム: 小梨治
《司会》 前橋弘子 (緑ヶ丘)

紅組 ♀
仲里香織 (桐朋文2)
`真夏の出来事`
町田浩美 (桐朋欧文2)
`異邦人のテーマ`
岩木文世 (桐朋大3)
`魅せられて`
津田千加代 (緑ヶ丘)
`カスバの女`
畠山俊子 (仙川町)
`舟唄`
小森ひろみ (若葉町)
`おもいで酒`
堀小由貴 (わざわ座)
`北の宿から`
江と村はる美 (わざわ座)
`涙の連絡船`
大島あゆみ, まなみ, なぎさ
大島吉男 (伴奏) (緑ヶ丘)
`ダンシングクウィーン`

のど自慢全員集合 /
飛び入り歓迎 /
審査員はあなただ /
御祝儀は遠慮致しません /

で、今日、こんなことがあったんです
とおしゃべりしたり……今は子供の送り
むかえに、車を使わなければ困難な状態
ですが、条件がゆるすようになったら、
再び、あの仙川を歩いて通勤したいもの
だと思ふこのごろです。(若葉幼稚園勤務)

「せんがわ・21」名命記
萩須 法子
この誌の編集長の訪問を受けた。私共
が想像していた通りの方でした。いろい
ろ話しをしている内に、私は質問をして
みた。この「せんがわ・21」の由来を……

……自分なりにこうじゃなからうかと
も考えてみた。
最初に思った事は21世紀にちなんでつ
けたのではないだろうか。又、21、こ
れを2と1をばらばらにして、隔月によ
るものなので二カ月に一回と云う意味か
な。又隔月の21日に発行されているので、
それにちなんでつけたのではと考へもし
た。そこで編集長さんに伺つてみた。
「昔、東京25時」というプレイゾーン
情報誌があつたけど、これは、仙川21時
といったところかな。勤め人も赤ちよう

ちんに寄らないで帰宅すれば、午後九時
頃には一服できる。それからの自分の時
間を「仙川の町生活」の拡がりの中で考
えてみれないかな。夫婦に子供一二人
という今の核家族って、社会関係(つき
あい)の巾としては基本的に狭まざる
ものたりない面もあるのでは……」との
こと。それで21世紀への展望という二つ
の理由からだそう。これ一つを考へて
みても、人それぞれ考へ方が違うものだ
としみじみ考へずにはいられない。


余談はさておき、この誌第6号が大勢
の人々の結集と理解によって発刊出来た
事は非常に喜ぶべき限りでありまし
て、今後ますます多くの方々に続ん
で、よりよい仙川タウン誌になる事
を祈つております。(若葉町)

私の仙川商店街
大谷 朋子

私は、小さいころから、仙川にすんで
います。昔は、ボロだったお店は、今で
はりっぱなビルになっています。お店も
ふえて、便利になったことがうれしいで
す。
私は今度、アーケードができたらしい
と思います。なぜかという、雨の日で
も、道がせまいので、いろんな人のかさ
がぶつかりあって、あぶないから、アー
ケードができたら便利だと思います。
それから、私は夏のお祭りをとてまた
のしみにしています。だから、いつまで
も、つづけてほしいと思います。

(桐朋小三年)

かわいい子供服の店
いながわ
LOURET 伊奈可
婦人コーデニイトショップ
☎309-5454
ワールド
ルイ・シャンタン
Inagawa ☎308-1931



編集室から

一九九〇年のせんがわと私——あなた達の展望はいかがですか？ とにかくこの大東京の、この仙川に五〇年、百年と住み続け、ここを古里にしていくなめには何が必要だろうか？ 仙川は約一万世帯が住み、三万人余が働き、学び、生きる町である。大東京の中では米粒にかすぎないが、地方に移してみれば、この人口はすでにどれくらい大きな町だ。

仙川市として、市役所があり、議会があってもおかしくない。仙川独自の農・商・工への産業政策があり、街づくり計画があり、教育や福祉の実践があってもよいはずだ。

とにかく、千とか万とか眼にみえない単位で、町に住む一生きるといふことには、本来確乎たる自覚と意志が必要ではなかったらうか。武者小路氏の「新しき

村」は、「新しい生活と社会」をつくろうという意志であり運動であった。今私たちが「新しき街・せんがわ」という時、それは単なるファッションでは断じてありえない。「私」から始まり、「せんがわ」につらなる、何ものかをすでに共有してしまっているからだ……。

この仙川での新しい「生活」「社会」とは何か？ 今本当のところ、何をしたいのか、どう働き、生きていきたいのか？ そのためにはどんな社会構造が必要なのか？ しなやかなイメージの拡がりの中、かろやかに実践してまいろうではないか。まず、住民も商工者も農民もお互いに納得し合意できる、最低百年間の命のある、土地・住宅・街づくり協定を、仙川方式で創案していきたい。

『せんがわ21』第7号（55・4〜5月号 4/20発刊）の予定。特集は「仙川の街づくりと昨日・今日」 わがまち・せんがわはユニーク人間10人の登場、ご推薦

●仙川風ボロ市：わがまち・ばんどろ市 毎月第1日曜日の前日の土曜日13-16に開催

●へんしゅうぶに気軽に来よう！
 才1.3日曜：13:30-16:00 へんしゅうぶ
 才2.4土曜：20:00-22:00 せんがわ

※いぬいし料は307-3067 青野まどよろく...

★初公開—編集部はここだ！

下さい。マップ21は「仙川の遊び場」せんがわ資料室は「各種サークル・グループリスト」情報収集にご協力下さい。

——— 会計報告（収入の部） ———

○維持読者会費受領（二〇千円）

- 菅隆慶 川口三八 小平信夫 原川耕治
 - 吉川博也 吉田洋二 館みつ子 片山哲
 - 秋山幹男 市川義美 萩須一三・法子
 - 栗田行雄 幸野幸夫 須山静夫 宮田・
 - 悉知 酒井一真 三宅直子 河合平三郎
 - 館野允彦 宮内秀子 千葉幸子 ひろせ
 - 海上悦子 金沢義明・富沢康治 らら
 - 渡辺敏郎 行田齒科 松苑祭実行委員会
 - 理容アライ いずみ園 ポニーズ ノア
- ▽計61口（12/24現在）

○カンパ誌代（一冊百円）

計157口（12/25現在）

○広告収入（第五号） △549千円
 ○合計625700円（12/25現在）

各位のご支援に厚くお礼いたします。

□新しき街・せんがわ基金（ボロ市一、九回におけるカンパ）
 △合計163500円（12/25現在）

編集後記

▼今号は編集長とやらに祭り上げられおだてられ、企画をたててみたものの、己れの力の足りなさに破いた原稿50枚。次は君の番だ！楽しいよオ。（遠藤励起）

▼昨年はやたらと駈けずり廻っていた。わがおんぼろ車もよく働いたことよ。また一つ橋を渡るのだなあ。（小沢基弘）

▼こんなに長くおじゃまするつもりは無かったのに。この町の何が僕を引きつけたのか。それは……。（岩田幹雄）

▼なぜか新人でありまして、名前をまともにも読んでくれる人がなくて困ってます。ところでこれ、新年号なんですって。知らなかった。（八木節桜）

▼苦しさを綜括するようなこの号。七号以降、お猿さん手を借して!! 新年にスタッフ求む。（加藤純一郎）

▼仙川独立論なるものを今考えている。生産・消費、住い街、教育・文化・福祉へのまちニティ論。（青野友太郎）

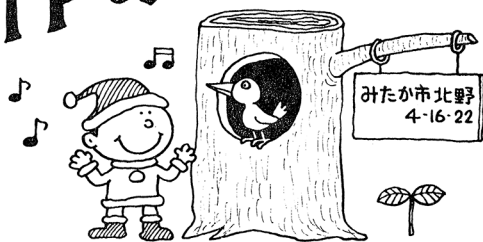
▼編集協力！高橋長三郎、伊藤純彦、栗田行雄、桃沢俊夫、和田牧子、永野昌枝、松崎洋子、古田真弓、山岡義典の各氏。青野道子、佐々木孝一の各氏は今号休み。

せんがわ21 第6号

発行日 昭和55年1月20日（隔月刊）
 定価 無料（カンパ誌代100円）
 発行部数 5000部
 発行兼編集人 青野友太郎
 発行所 せんがわまちニティ情報センター
 調布市若葉町1-44-4
 ☎182 ☎307・3067
 印刷 印刷 印刷
 印刷 印刷 印刷



遊びの中から 創作の世界へ!



イラストレーター

こやまきょうへいさんのアトリエをたずねて……

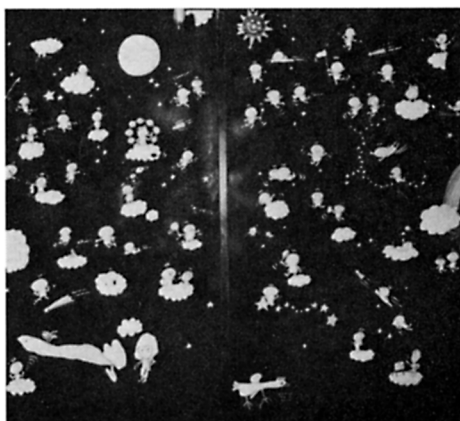
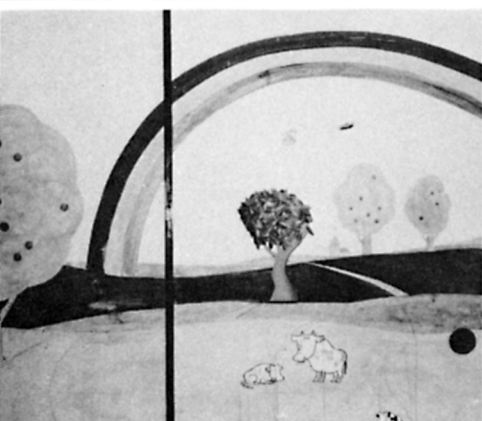
(おとずれた人・中村幸男)



“造形活動は子供の個性の表現です”

春はカレーライスの会食、夏はスイカ割り、秋は遠足、冬はヤキモ会というふうな行事を中心にワイワイガヤガヤ遊びながらいろんなことやってますけど、絵を描くっていうのは大人でもぞうずが心にゆとりがないとダメなんですわね。またそういうあそびなどから得た経験をヒントに子供の思考力や絵が成長していきます。

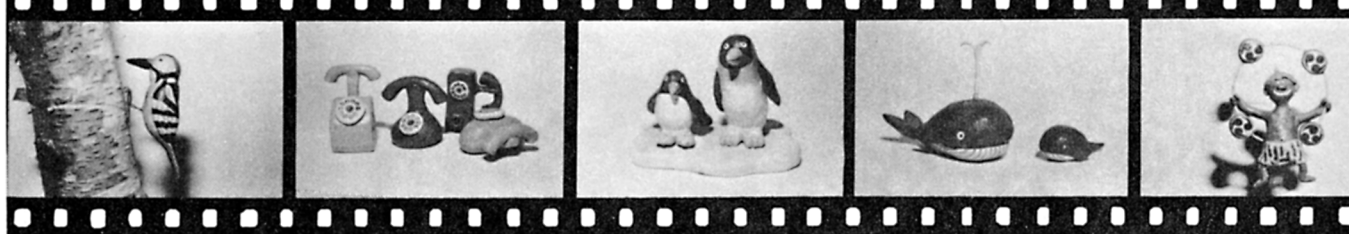
創造的思考力を育てる工作活動の世界は、どんどん広がってほしいと思いますわね。



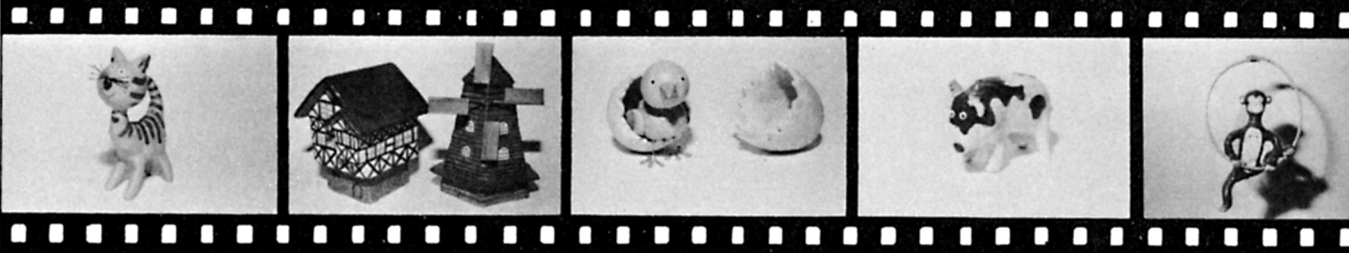
上・玄関のトーテムポールはこやまさんの作品

左・上中 アトリエの一部

下・左右 ふすまの模様は全部手描き



石もあきかんもビンもトレットパーパーのしんも日常生活で何気なくすてているものも工作にとっては大事な材料。写真にうつっている家はあき箱に紙粘土を貼って着色しただけというかんたんなものです。日頃、身近なものを材料にしているだけに子供たちも何かおちているとそれだけで何か作れるのではないかと考え出します。こういうことが物をだいにする心につながり、また創作の原点だと思ふです。





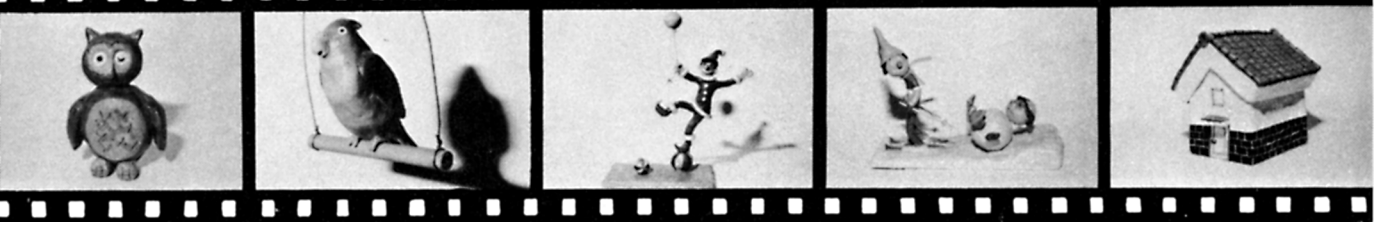
「絵画教室の先生は技術よりもまず
児童心理を勉強してから」とおつし
やるこやま先生は週一度、大田区の
幼稚園で絵画制作も担当している。
子供の思考力は新鮮で柔軟なため大
人ではなかなか思いつかないアイテ
アをどんどん出しておもしろい作品
をつくり出して行くとか。
そのうち仙川っ子のユニークな作品
を集めて大展示会をやってみたいと
いうのが今年の夢なそうです。



「メルヘンとおとぎの国」そんな
感じのアトリエからは気持がホッ
とするなごやかな、そして現代の
我々の生活に忘れられていた何か
を感じさせてくれるものがある。
色とりどりの作品を中心としたこ
の世界をカラーで紹介できないの
が残念であった。(中村・記)



助手は奥さん





仙川っ子もガンバッテます 調布リトルリーグ

世界にまで名をとどろかせた調布リトルリーグ。テレビでもおなじみになりました。野球王国日本のすさまじさは、この仙川をのぞいてみただけでも驚くばかりだ。当欄のチーム紹介には、まだまだ草野球チームが白押しに控えている。大人がそうだから少年たちの熱は大変なもの。そんな中で調布リトルリーグは少年たちによる本格的な硬式野球チームである。

68年西東京リーグとして発足、翌69年調布リトルリーグとして独立、70年から77年まで日本一を守り通し、76年には世界大会の優勝をとげるといふ輝かしい10余年の球歴をもっている。勿論、技術の向上のみならず、集団スポーツを通じて、子供達の身心をきたえ、社会及び人に対する思いやりを養うことが主たる目的。9才から12才の少年に限られ、現在約三百名登録している。9月から55年度に入っており、秋の関東大会には、すでに優勝している。

さて、わがせんがわ地区の少年も多数入っているが、中でも特記すべきは、高須清之君（滝坂小6年）がキャプテンをつとめ、打っては4番、守りで投手とまさにチームの大黒柱として活躍中なのだ。彼は毎日練習と素振りをおかすことはない。巨人の中畑選手と夜素振りを続けたことも忘れられないという。同級の栗山直能君も、レフトで7番というレギュラーの地位を獲得、お互い一層の励みを誓い合っている。現在中日ドラゴンズに先輩の川又米利選手（緑ヶ丘）がいる。せんがわから、またプロ選手が誕生するのも夢ではないかもしれない。

仙川地区世話人 菊 信房

☎300・2572

□わがチーム

しぶとくゆきます 大所帯「ポトス」

- 戦績 54年10勝13敗
- 連絡先 309-4846
コーヒーショップ「らら」

●メンバー紹介

30 藤沢敬司	12 新井国浩
10 高橋宏明	15 沢登俊彦
20 佐藤健次	17 鈴木春彦
1 宮島均	19 加藤雅行
2 並木久雄	21 小川誠一
3 菊池英俊	22 木船俊吉
4 浅野淳	23 室田次住
5 霜水朝光	24 田中春夫
6 黒田三雄	25 鈴木洋一
7 伏見尊	26 津村吉広
8 和田次功	28 宮武雅彦
9 渡近博	



若葉町二丁目コーヒーショップ「らら」に集まる若いサラリーマンを中心に53年10月に結成、ほとんどが未経験者ではじめたチームです。野球の楽しさ、難しさを体験しながら親睦を深めてきました。チーム結成一周年を迎え、新たな闘志をもって、そして友好試合を通して一層の親睦の和を広げていきたいと思えます。調布市軟式野球連盟に加入し、秋の大会は二回戦まで進出しました。日曜日は毎週練習をしていますので、都合の良い日にはいつでも声をかけて下さい。グラウンドは当方で用意しますから相手チームを募集します。

青香園

市内・都内配送無料 地方発送承ります

真空チッソ置換機設置

ご家庭の経済に御奉仕する毎月6の日特売日

調布市仙川町1-18-4 TEL 300-8737
東京相互銀行前

選びぬかれた味と香り

茶



お茶・のり専門店

いらっしやいませ まいど ありがとうございます



鈴 仙

スペシャルメニューもあります。
出前、仕出し承ります。

仙川商店街・東京相銀前 ☎308・0380



「パリ、カルーゼル橋」

昨年の春から夏迄の滞仏中に描いたもの。カルーゼル橋を右手に真直行くとルーブルの下を通りカルーゼル凱旋門がある。セーヌ河のシテ島近辺の風景が好きで昨年はよく此の附近を題材にした。描いて居るすぐ後にはボンデザール(芸術橋)があった。初夏のパリの爽かな午後。
(油絵・十号F)

作者略歴

梶田 英一

一九一七年広島県呉市に生れる。東京美術学校卒業。藤島武二、寺内萬治郎に師事。一九五八年光風会会員。五九年日展特選。六九年渡仏、以後七一年、七四年、七六年、七九年と続けて渡欧。桐朋学園美術講座桐朋チャータール会担当。一九六三年以来上祖師谷五丁目在住。

